



BOLETÍN DE ENFERMEDADES TRANSMITIDAS POR VECTORES EN EL DEPARTAMENTO DEL HUILA, HASTA LA SEMANA EPIDEMIOLÓGICA 34 DE 2021.

DENGUE

Gráfico 1. Colombia: en situación de Seguridad

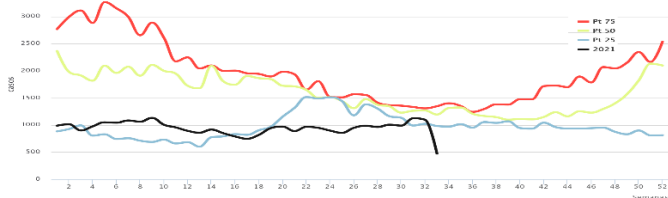


Gráfico 2. Huila: en situación de Seguridad

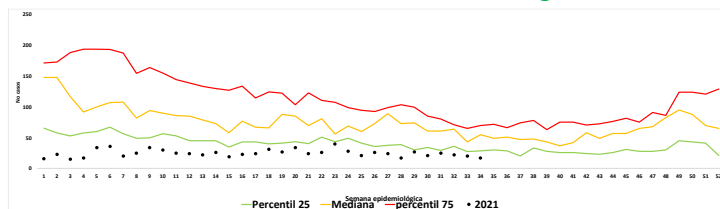


Tabla 1. Comportamiento y manejo del dengue por municipios.

Municipio	Casos de Dengue	Incidencia por 100.000 Hab. en riesgo	Con signos de alarma	Conducta Intrahospitalaria		Pendiente ajuste	Dengue Grave	Conducta en UCI		Pendiente ajuste	Tasa de letalidad	
				Casos	%			Casos	%		Casos probables y/o confirmados (por U.I.A)	%
ACEVEDO	11	156.2	3	4	133	3	0	0	#DIV/0!			
AGRADO	5	90.5	4	1	25	0	0					
AIFE	37	200.0	7	3	43	3	2	2	100.0			
ALGECIRAS	4	25.4	3	1	33	3	0					
ALTAMIRA	8	255.6	3	1	33	2	0					
BARAYA	1	19.2	1	1	100	0	0					
CAMPOALEGRE	19	71.6	12	7	58	10	0					
COLOMBIA	0	0.0	0	0	0	0	0					
ELIAS	5	378.2	2	1	50	2	0					
GARZON	39	84.1	21	10	48	8	0					
GIGANTE	18	92.9	10	9	90	5	0					
GUADALUPE	24	459.6	5	1	20	5	0					
HOBO	3	55.0	2	0	0	2	0					
IQUIRA	8	332.0	3	2	67	3	0					
ISNOS	8	127.3	4	4	100	4	0					
LA ARGENTINA	3	56.7	1	1	100	0	0					
LA PLATA	28	98.5	9	9	100	7	0					
NATAGA	1	43.5	0	0	0	0	0					
NEIVA	296	77.7	68	52	76	19	6	6	100.0			
OPORAPA	2	46.5	0	0	0	0	0					
PAICOL	1	38.7	1	0	0	1	0					
PALESMO	36	211.8	5	6	120	5	0					
PALESTINA	3	135.9	1	1	100	1	0					
PITAL	15	279.9	3	1	33	0	0					
PITALITO	97	121.0	53	49	92	21	2	1	50.0		1	50.0
RIVERA	9	80.1	2	2	100	0	0					
SALADOBLANCO	3	101.4	2	1	50	2	0					
SAN AGUSTÍN	55	463.3	21	13	62	10	0	0				
SANTA MARIA	19	566.7	6	8	133	6	0					
SUAZA	54	1114.3	13	9	69	8	2	0	0.0	1		0.0
TARQUI	14	265.0	4	0	0	2	0					
TELLO	13	186.5	8	5	63	7	0					
TERUEL	1	22.4	0	0	0	0	0					
TESALIA	7	126.3	2	2	100	1	0					
TIMANÁ	8	106.2	3	3	100	2	0					
VILLAVIEJA	20	812.3	8	8	100	0	2	2	100.0	1		
YAGUARÁ	8	100.2	2	2	100	2	0					
HUILA	843	116.7	292	217	74.3	144	14	11	78.6	2	1	7.1

Municipios en situación de Brote: 1

San Agustín

Municipios en situación de Alerta: 4

Saladoblanco, Santa María, Suaza y Tello.

Municipios en Seguridad: 32

Agrado, Aipe, Altamira, Algeciras, Baraya, Colombia, Campoalegre, Garzón, Gigante, Guadalupe, Elías, Palermo, Santa María, Acevedo, Hobo, Iquira, La Plata, La Argentina, Nataga, Neiva, Oporapa, Paicol, Palestina, Pital, Isnos, Pitalito, Rivera, Saladoblanco, Teruel, Tesalia, Tarqui, Timaná, Villavieja y Yaguará.

Gráfico 3. Distribución de la tendencia el dengue, Huila 2016 – 2021

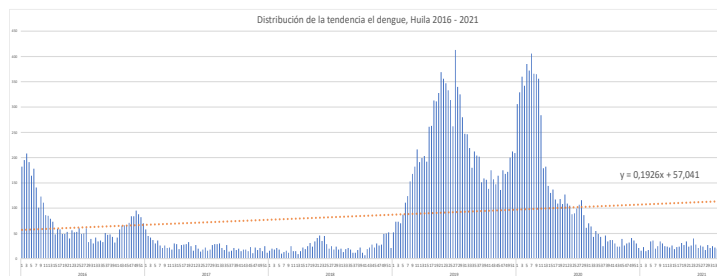
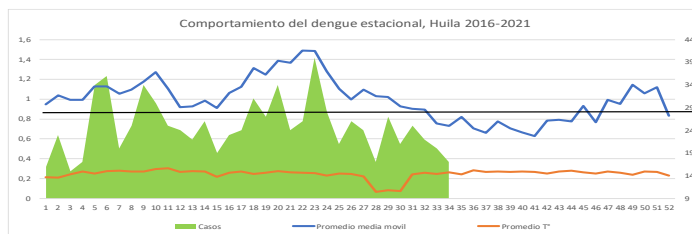


Gráfico 4. Comportamiento de la media móvil de dengue estacional, Huila 2016-2021



* Municipios que presentan la mayor incidencia de dengue, por encima de la tasa de incidencia Departamental, por lo cual deben intensificar las estrategias de intervención para el control de la enfermedad.





Según Lineamientos 2021 se insiste en garantizar:

- El manejo intrahospitalario del 100% de casos de dengue con signos de alarma, dengue grave (en UCI) y del grupo B (según guía de práctica clínica) por parte de las Instituciones Prestadoras de Servicios de Salud.
- La toma de pruebas confirmatorias al 100% de casos de Dengue con Signos de Alarma y Dengue Grave a través de *Elisa NS1*, *RT-PCR* y pruebas rápidas inmunocromatográficas para detección de la proteína NS1 (hasta el 5º día de inicio de síntomas) y *Elisa IgM* y *pruebas rápidas inmunocromatográficas para la detección de IgM* (después del 6º día de inicio de síntomas).
- El ajuste al 100% de casos de todos los eventos en un plazo máximo de 4 semanas.

COMPORTAMIENTO DE OTRAS ENFERMEDADES VECTORIALES

Grafico 5. Casos confirmados de Chagas

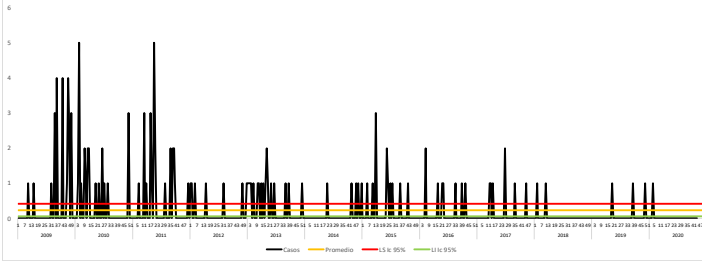


Grafico 6. Casos probables de Chikungunya

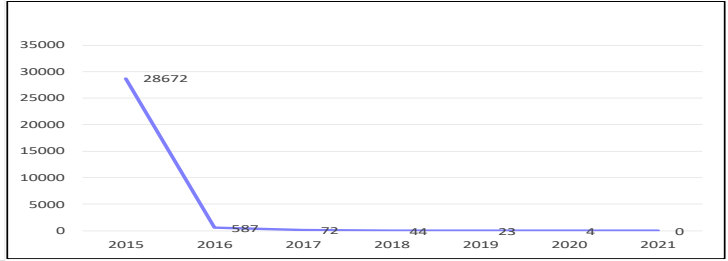


Grafico 7. Casos confirmados de Leishmaniasis

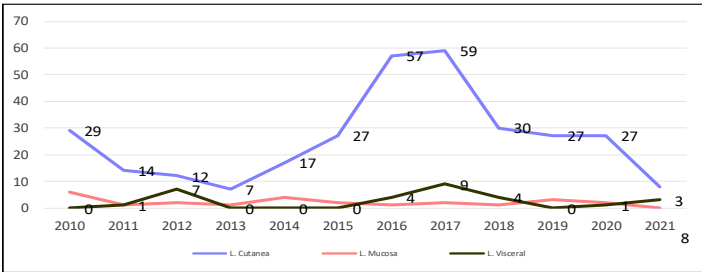


Grafico 8. Casos probables de Zika

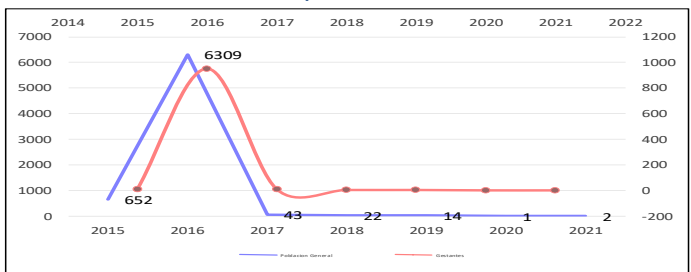
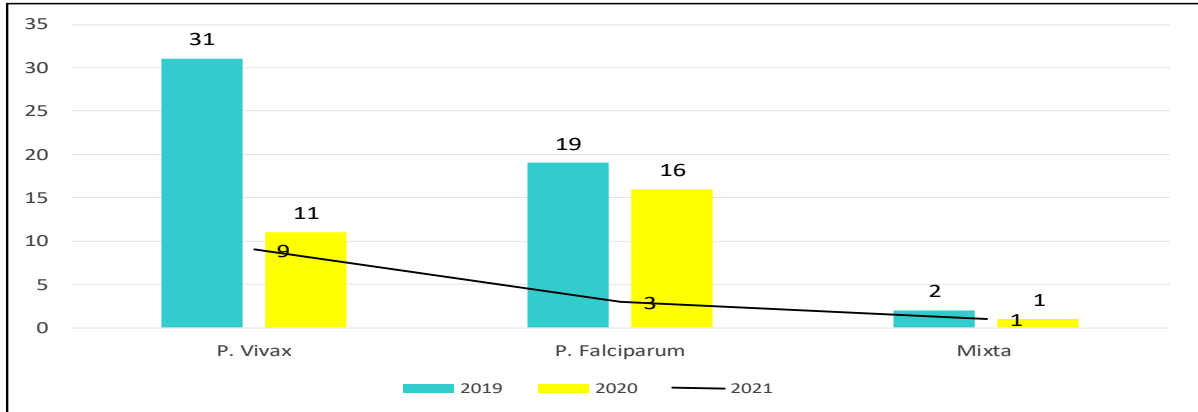


Grafico 9. Casos confirmados de Malaria residentes del Departamento del Huila (Importados)



Para prevenir el dengue se deben evitar los depósitos de agua que sirven de criadero para los mosquitos con el fin de disminuir la reproducción de los mismos. Para esto se debe:

- Cambiar frecuentemente el agua de los bebederos de animales y de los floreros.
- Tapar los recipientes con agua, eliminar la basura acumulada en patios y áreas al aire libre, eliminar llantas o almacenamiento en sitios cerrados.
- Utilizar repelentes en las áreas del cuerpo que están descubiertas
- Usar ropa adecuada camisas de manga larga y pantalones largos
- Usar mosquiteros o toldillos en las camas, sobre todo cuando hay pacientes enfermos para evitar que infecten nuevos mosquitos o en los lugares donde duermen los niños. Lavar y cepillar tanques y albercas
- Recoger basuras y residuos sólidos en predios y lotes baldíos, mantener el patio limpio y participar en jornadas comunitarias de recolección de inservibles con actividades comunitarias e intersectoriales

CESAR ALBERTO POLANIA SILVA - Secretario de Salud Departamental
YANETH SANCHEZ CHANTRI - Coordinadora de Vigilancia Epidemiológica
CARLOS ALBERTO LOZANO POLANCO - Coordinador del Programa de ETV y Zoonosis
MARIA CLEMENCIA ROJAS GARCIA - Coordinadora del Laboratorio de Salud Pública y EGI
CARLOS ANDRÉS CARMONA PATIÑO - Epidemiólogo – Salubrista - VSP ETV

