



1 de abril de 2014

Comercio Exterior - Exportaciones¹

Febrero de 2014² (Preliminar)

Contenido

Resumen

Introducción

1. Comportamiento general de las exportaciones
2. Exportaciones según grupos de productos a partir de la CUCI Rev. 3
3. Exportaciones según país de destino
4. Exportaciones según aduanas del país
5. Exportaciones sin petróleo y sus derivados según departamento de origen
6. Exportaciones según fechas de embarque

Ficha metodológica

Glosario

Resumen

- ◆ En febrero de 2014 las ventas externas del país disminuyeron 8,5% con relación al mismo mes de 2013, al pasar de US\$4.667,8 millones FOB a US\$4.271,4 millones FOB.
- ◆ La caída en las exportaciones colombianas en este mes obedeció a la disminución de 8,4% en el grupo de combustibles y productos de las industrias extractivas, de 48,7% en el grupo de otros sectores y de 11,3% en el grupo de manufacturas. El resultado del primer grupo se explicó fundamentalmente por la disminución en las ventas de petróleo, productos derivados del petróleo y productos conexos (-9,5%); el del segundo grupo, por la disminución en las ventas de oro no monetario (-48,5%) y el del tercer grupo por la disminución en las ventas de vehículos de carretera (-67,4%).
- ◆ Las exportaciones del grupo de productos agropecuarios aumentaron 14,4%, debido principalmente al crecimiento en las ventas de bananas frescas o secas (90,1%), café sin tostar descafeinado o no (20,0%) y flores y follaje cortados (31,7%); en contraste, las ventas de ganado bovino vivo disminuyeron 92,0%.
- ◆ En el mes de febrero de 2014 se exportaron 20,8 millones de barriles de petróleo crudo, frente a 21,6 millones en el mismo mes de 2013, lo que representó una variación de -3,3%.
- ◆ Los países que más contribuyeron a la disminución de las exportaciones en el mes de febrero, fueron Estados Unidos, Alemania y Chile con un aporte conjunto de -13,2 puntos porcentuales, que fue contrarrestado en parte por el aumento de China (3,6 puntos porcentuales).
- ◆ En los dos primeros meses del año 2014, las exportaciones colombianas registraron una disminución de 4,6% con relación al mismo periodo del año anterior. Este resultado se explica principalmente por la reducción de 54,9% en el grupo de otros sectores y de 13,1% en el grupo de manufacturas.
- ◆ En este mismo periodo, Estados Unidos fue el principal destino de las exportaciones colombianas, con una participación de 28,7% en el valor FOB total exportado; le siguen en su orden, China (11,0%), India (10,1%), Panamá (6,4%), España (5,7%) y Venezuela (4,7%).
- ◆ Las ventas a Estados Unidos en los dos primeros meses del año 2014, registraron una caída de 16,6% y restaron 5,4 puntos porcentuales a la disminución de las exportaciones totales. Este resultado se explica principalmente por las menores ventas de combustibles y aceites minerales y sus productos (-13,6%) y perlas finas, piedras y metales preciosos (-56,7%), las cuales restaron en conjunto 17,6 puntos porcentuales a dicho resultado.
- ◆ En febrero de 2014 se declararon ventas al exterior por US\$4.271,4 millones FOB, de los cuales US\$3.455,3 millones se embarcaron durante este mes, US\$557,5 millones en enero, US\$53,4 millones en diciembre, US\$42,4 millones en noviembre, US\$34,5 millones en octubre, US\$32,2 millones en septiembre y US\$96,1 millones en meses anteriores.



Director

Mauricio Perfetti del Corral

Subdirector

Diego Silva Ardila

Director de Metodología y Producción Estadística

Eduardo Efraín Freire Delgado

¹ En esta investigación NO se incluyen los registros de exportaciones de mercancías desde las zonas francas colombianas con destino al resto del mundo.

² El momento estadístico corresponde a la fecha de declaración de las mercancías, NO la de embarque.

* Las exportaciones de combustibles y productos de las industrias extractivas, se ajustan mensualmente al incluir los registros que por deuda son recibidos posteriormente a la publicación de este boletín.



Introducción

Las estadísticas de exportaciones de mercancías miden la salida legal de bienes hacia otro país o una zona franca colombiana. Estas estadísticas se basan en las declaraciones de exportaciones presentadas ante las diferentes administraciones de aduanas del país y los reportes de exportaciones de petróleo y derivados, suministrados por las empresas exportadoras de estos productos.

Las exportaciones se consideran registradas cuando la aduana ha realizado el cierre de la declaración de exportación, y para la consolidación de las estadísticas se tiene en cuenta la fecha de la declaración y no la fecha de embarque de la misma, excepto para las exportaciones de petróleo y derivados, las cuales sí se registran por fecha de embarque.

Las recomendaciones internacionales emitidas por Naciones Unidas y por la Comunidad Andina (CAN) establecen, entre otros, los bienes que deben incluirse o excluirse de las estadísticas de comercio exterior de bienes. Para efectos de discutir y acordar aspectos metodológicos relacionados con las estadísticas de comercio exterior, en 1993 en Colombia se creó un Comité Interinstitucional en el cual participan no solo el DANE y la DIAN sino también el Banco de la República y el Ministerio de Comercio, Industria y Turismo, y como entidades invitadas el Ministerio de Hacienda y Crédito Público, y Analdex. En el marco de este Comité se adaptaron las modalidades de exportación para Colombia, por medio de las cuales se identifican los bienes que deben incluirse o excluirse de las estadísticas del comercio exterior de bienes.

Teniendo en cuenta el cambio en la estructura y la dinámica de las exportaciones colombianas, el Comité Interinstitucional de Estadísticas de Comercio Exterior de Bienes, acordó eliminar, a partir de los resultados del mes de enero de 2013, la agregación de las exportaciones en tradicionales y no tradicionales, e implementar en su lugar la de grupos de productos definidos por la Organización Mundial de Comercio (OMC), basada en la Clasificación Uniforme del Comercio Internacional (CUCI Rev. 3).

A partir de enero del 2013, las estadísticas de exportaciones colombianas se agregaron en cuatro (4) grandes grupos: Agropecuario, alimentos y bebidas, (que incluye café, flores, banano, productos alimenticios, animales vivos, bebidas y tabaco, entre otros productos); Combustibles y productos de las industrias extractivas, (incluye el petróleo crudo, sus derivados, y carbón, entre otros); Manufacturas (contiene el ferroníquel, productos químicos, maquinaria y equipo de transporte, entre otros) y Otros sectores (incluye oro no monetario y no clasificados en las anteriores agrupaciones).

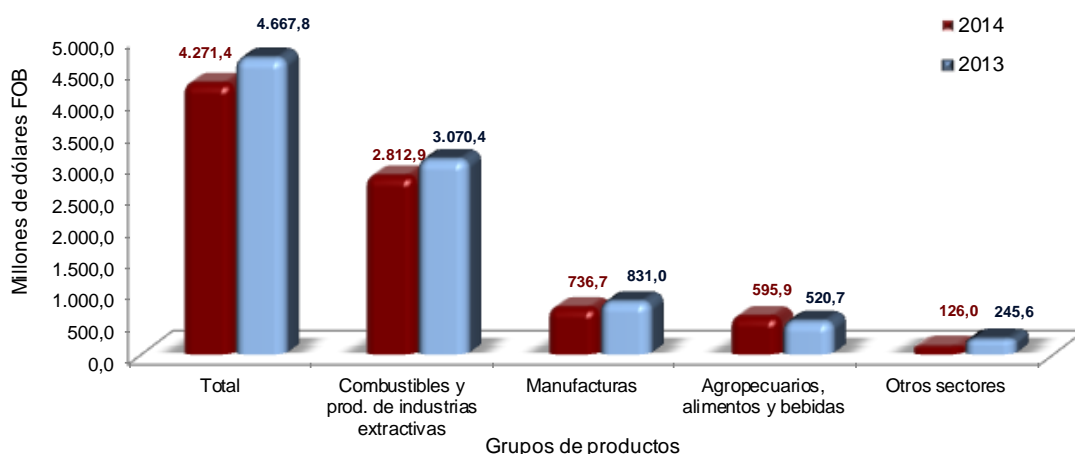
1. COMPORTAMIENTO GENERAL DE LAS EXPORTACIONES

Resultados generales

Febrero de 2014

De acuerdo con la información de exportaciones procesada por el DANE y la DIAN, en febrero de 2014 las ventas externas del país disminuyeron 8,5% con relación al mismo mes de 2013, al pasar de US\$4.667,8 millones FOB a US\$4.271,4 millones FOB.

**Gráfico 1. Valor FOB de las exportaciones
Febrero 2014/2013^P**



Fuente: DANE, DIAN. Cálculos: DANE - COMEX
^P Cifra preliminar

La caída en las exportaciones colombianas en este mes obedeció a la disminución de 8,4% en el grupo de combustibles y productos de las industrias extractivas, de 48,7% en el grupo de otros sectores y de 11,3% en el grupo de manufacturas. El resultado del primer grupo se explicó fundamentalmente por la disminución en las ventas de petróleo, productos derivados del petróleo y productos conexos (-9,5%); el del segundo grupo, por la disminución en las ventas de oro no monetario (-48,5%) y el del tercer grupo por la disminución en las ventas de vehículos de carretera (-67,4%).

Las exportaciones del grupo de productos agropecuarios aumentaron 14,4%, debido principalmente al crecimiento en las ventas de bananas frescas o secas (90,1%), café sin tostar descafeinado o no (20,0%) y flores y follaje cortados (31,7%); en contraste, las ventas de ganado bovino vivo disminuyeron 92,0%.

En el mes de febrero de 2014 se exportaron 20,8 millones de barriles de petróleo crudo, frente a 21,6 millones en el mismo mes de 2013, lo que representó una variación de -3,3%.

**Cuadro 1. Variación de las exportaciones
Febrero 2014/2013^P**

Principales grupos de productos (OMC)	Febrero		Enero - febrero		12 meses a febrero	
	Variación (%)	Contribución a la variación	Variación (%)	Contribución a la variación	Variación (%)	Contribución a la variación
Total	-8,5	-8,5	-4,6	-4,6	-2,5	-2,5
Agropecuarios, alimentos y bebidas ¹	14,4	1,6	6,4	0,7	2,5	0,3
Combustibles y prod. de industrias extractivas ²	-8,4	-5,5	0,1	0,1	0,5	0,3
Manufacturas ³	-11,3	-2,0	-13,1	-2,2	-3,2	-0,5
Otros sectores ⁴	-48,7	-2,6	-54,9	-3,2	-43,1	-2,5

Fuente: DANE, DIAN. Cálculos: DANE - COMEX
^P Cifra preliminar

¹ Incluye las secciones de la CUCI 0, 1, 2 y 4, excluidos los capítulos 27 y 28

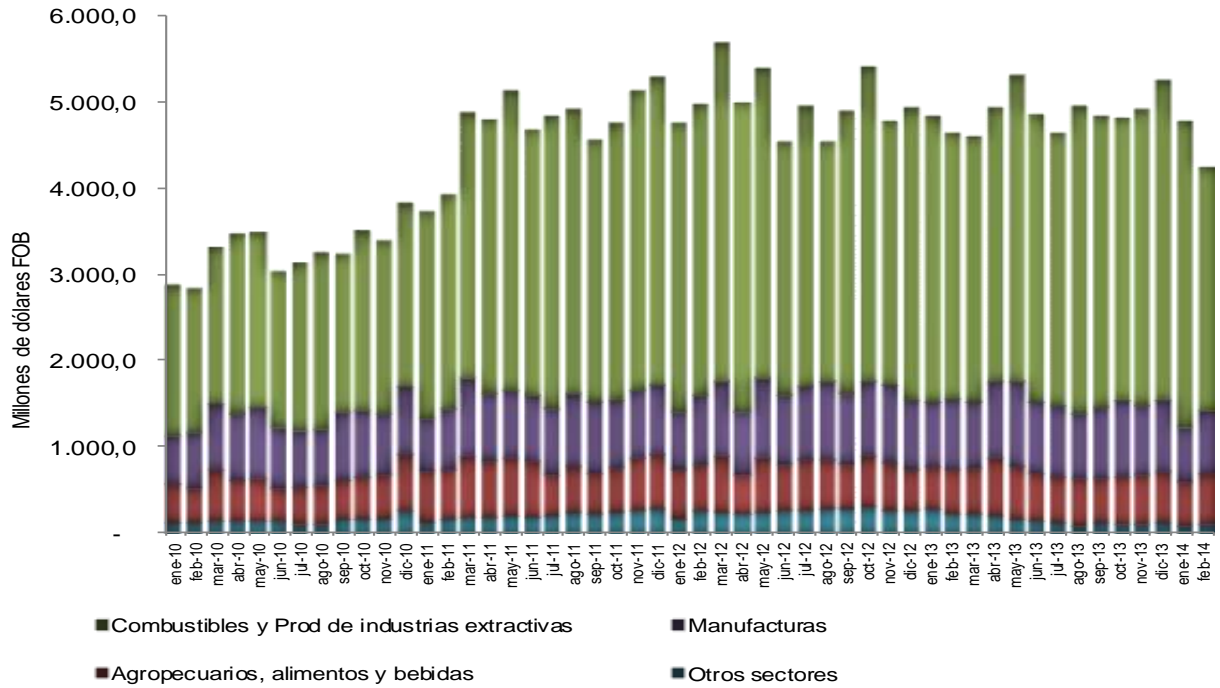
² Incluye la sección 3 de la CUCI y los capítulos 27,28 y 68

³ Incluye las secciones de la CUCI 5, 6, 7 y 8, excluidos el capítulo 68 y el grupo 891

⁴ Incluye la sección 9 de la CUCI y el grupo 891

En el mes de referencia, las exportaciones de combustibles y productos de las industrias extractivas participaron con 65,9% del valor FOB total de las exportaciones, manufacturas con 17,2%, productos agropecuarios, alimentos y bebidas con 14,0% y los otros sectores con 2,9%.

Gráfico 2. Valor FOB de las exportaciones totales, según principales grupos de productos 2010 - 2014 (Febrero)^P

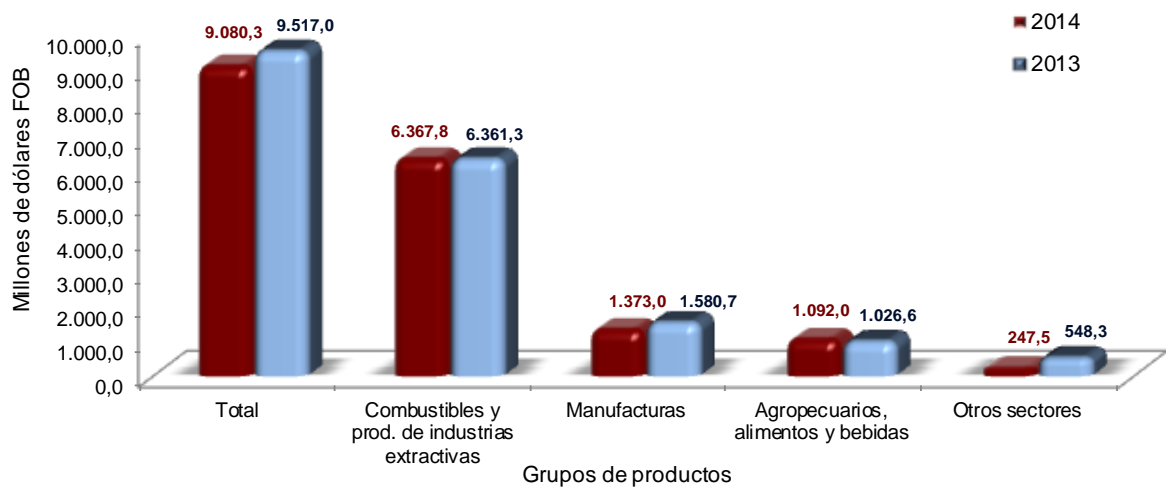


Fuente: DANE, DIAN. Cálculos: DANE – COMEX
^P Cifra preliminar

Enero – febrero 2014

En los dos primeros meses del año 2014, las ventas externas del país disminuyeron 4,6% con relación al mismo periodo del año anterior, al pasar de US\$9.517,0 millones FOB a US\$9.080,3 millones FOB.

Gráfico 3. Valor FOB de las exportaciones Enero - febrero 2014/2013^P



Fuente: DANE, DIAN. Cálculos: DANE – COMEX
^P Cifra preliminar

2. EXPORTACIONES SEGÚN GRUPOS DE PRODUCTOS A PARTIR DE LA CLASIFICACIÓN UNIFORME DE COMERCIO INTERNACIONAL - CUCI Rev. 3

Febrero 2014

En febrero de 2014, las exportaciones colombianas registraron una disminución de 8,5% con relación al mismo mes del año anterior, debido a las menores ventas externas del grupo de combustibles y productos de las industrias extractivas (-8,4%), de otros sectores (-48,7%) y de manufacturas (-11,3%). En contraste, las exportaciones del grupo de productos agropecuarios crecieron 14,4%.

**Cuadro 2. Variación de las exportaciones, según grupos de productos OMC
Febrero 2014/2013^P**

Millones de dólares FOB

Descripción	2014	2013	Variación %	Contribución al grupo	Contribución al total
Total	4.271,4	4.667,8	-8,5		-8,5
Agropecuarios, alimentos y bebidas¹	595,9	520,7	14,4	14,4	1,6
Bananas (incluso plátanos) frescas o secas ²	89,8	47,2	90,1	8,2	0,9
Café sin tostar descafeinado o no; cáscara y cascarilla del café ³	200,0	166,6	20,0	6,4	0,7
Flores y follaje cortados ⁴	126,7	96,2	31,7	5,9	0,7
Artículos de confitería preparados con azúcar (incluso chocolate blanco) que no contengan cacao ⁵	34,5	26,2	32,0	1,6	0,2
Pescado congelado (excepto filetes y pescado picado) ⁶	0,4	4,3	-90,7	-0,8	-0,1
Extractos esencias y concentrados de café y preparados a base de dichos productos o a base de café ⁷	15,5	26,1	-40,8	-2,0	-0,2
Carne de ganado bovino congelada ⁸	6,8	18,7	-63,5	-2,3	-0,3
Ganado bovino vivo ⁹	3,1	38,2	-92,0	-6,7	-0,8
Demás subgrupos	119,1	97,1	22,6	4,2	0,5
Combustibles y prod. de industrias extractivas¹⁰	2.812,9	3.070,4	-8,4	-8,4	-5,5
Petróleo, productos derivados del petróleo y productos conexos ¹¹	2.390,0	2.640,7	-9,5	-8,2	-5,4
Hulla, coque y briquetas (carbón) ¹²	312,0	334,2	-6,6	-0,7	-0,5
Demás	110,8	95,6	15,9	0,5	0,3
Manufacturas¹³	736,7	831,0	-11,3	-11,3	-2,0
Maquinaria y equipo de transporte ¹⁴	144,7	239,0	-39,5	-11,3	-2,0
Artículos manufacturados diversos ¹⁵	98,7	106,7	-7,5	-1,0	-0,2
Productos químicos ¹⁶	273,2	270,3	1,1	0,3	0,1
Artículos manufacturados, clasificados principalmente según el material ¹⁷	220,1	215,0	2,4	0,6	0,1
<i>Ferróniquel¹⁸</i>	42,4	42,0	0,9	0,0	0,0
Otros sectores¹⁹	126,0	245,6	-48,7	-48,7	-2,6
Oro no monetario (excepto minerales y concentrados de oro) ²⁰	124,7	242,2	-48,5	-47,8	-2,5
Demás capítulos	1,3	3,4	-62,6	-0,9	0,0

Fuente: DIAN - DANE Cálculos: DANE

^P Cifra preliminar

¹ Incluye las secciones de la CUCI 0, 1, 2 y 4, excluidos los capítulos 27 y 28

² Corresponde al subgrupo (4 dígitos) CUCI 0573

³ Corresponde al subgrupo (4 dígitos) CUCI 0711

⁴ Corresponde al subgrupo (4 dígitos) CUCI 2927

⁵ Corresponde al subgrupo (4 dígitos) CUCI 0622

⁶ Corresponde al subgrupo (4 dígitos) CUCI 0342

⁷ Corresponde al subgrupo (4 dígitos) CUCI 0713

⁸ Corresponde al subgrupo (4 dígitos) CUCI 0112

⁹ Corresponde al subgrupo (4 dígitos) CUCI 0011

¹⁰ Incluye la sección 3 de la CUCI y los capítulos 27,28 y 68

¹¹ Corresponde al capítulo (2 dígitos) CUCI 33

¹² Corresponde al capítulo (2 dígitos) CUCI 32

¹³ Incluye las secciones de la CUCI 5, 6, 7 y 8, excluidos el capítulo 68 y el grupo 891

¹⁴ Incluye la sección 7 de la CUCI

¹⁵ Incluye la sección 8 de la CUCI

¹⁶ Incluye la sección 5 de la CUCI

¹⁷ Incluye la sección 6 de la CUCI

¹⁸ Corresponde al rubro básico 67155 (5 dígitos) de la CUCI

¹⁹ Incluye la sección 9 de la CUCI y el grupo 891

²⁰ Corresponde al capítulo (2 dígitos) CUCI 97

Agropecuarios, alimentos y bebidas

Las ventas externas de productos agropecuarios, alimentos y bebidas presentaron un crecimiento de 14,4% al pasar de US\$520,7 millones en el mes de febrero de 2013 a US\$595,9 millones en el mismo mes de 2014. Este comportamiento se explicó principalmente por el aumento en las ventas de bananas frescas o secas (90,1%), café sin tostar descafeinado o no (20,0%) y flores y follaje cortados (31,7%) con una contribución conjunta de 20,4 puntos porcentuales; en contraste la disminución registrada en ganado bovino vivo, restó 6,7 puntos porcentuales a dicha variación.

Los destinos que más contribuyeron al aumento de las ventas de bananas frescas o secas (90,1%), fueron Reino Unido, Italia y Alemania, con un aporte conjunto de 76,5 puntos porcentuales. Para café sin tostar descafeinado o no, el destino que más contribuyó al aumento fue Reino Unido con un aporte de 7,3 puntos porcentuales a la variación, al pasar de US\$3,4 millones en febrero de 2013 a US\$15,5 millones en el mismo mes de 2014. Para flores y follaje cortados, el destino que más contribuyó al aumento fue Estados Unidos (31,4%), al pasar de US\$75,5 millones en febrero de 2013 a US\$99,2 millones en el mismo mes de 2014.

Cuadro 3. Variación de las exportaciones de la agrupación: productos agropecuarios, alimentos y bebidas
Febrero 2014/2013^P

Sección		Capítulo / Subgrupo	Descripción	2014	2013	Variación %	Contribución a la variación del grupo	Participación 2014
Total				595,9	520,7	14,4	14,4	100,0
0			Productos alimenticios y animales vivos	434,7	393,6	10,4	7,9	72,9
	01 a 09		Productos alimenticios	431,5	355,0	21,5	14,7	72,4
	0573		Bananas (incluso plátanos) frescas o secas	89,8	47,2	90,1	8,2	15,1
	0711		Café sin tostar descafeinado o no; cáscara y cascarilla del café	200,0	166,6	20,0	6,4	33,6
	0622		Artículos de confitería preparados con azúcar (incluso chocolate blanco) que no contengan cacao	34,5	26,2	32,0	1,6	5,8
	0484		Pan, pasteles, tortas, bizcochos y otros productos de panadería que contengan o no cacao en cualquier proporción	10,9	3,0	266,9	1,5	1,8
	0612		Otros azúcares de caña o de remolacha y sacarosa pura en estado sólido	19,4	13,9	39,5	1,1	3,3
	0713		Extractos esencias y concentrados de café y preparados a base de dichos productos o a base de café	15,5	26,1	-40,8	-2,0	2,6
	0112		Carne de ganado bovino congelada	6,8	18,7	-63,5	-2,3	1,1
	0011		Ganado bovino vivo	3,1	38,2	-92,0	-6,7	0,5
			Demás	54,7	53,7	1,8	0,2	9,2
1			Bebidas y tabacos	6,2	8,4	-26,4	-0,4	1,0
	12		Tabaco y sus productos	5,0	6,8	-26,5	-0,3	0,8
	11		Bebidas	1,2	1,6	-26,2	-0,1	0,2
2			Materiales crudos no comestibles, excepto los combustibles	139,4	108,0	29,1	6,0	23,4
	2927		Flores y follaje cortados	126,7	96,2	31,7	5,9	21,3
			Demás	12,7	11,8	8,2	0,2	2,1
4			Aceites, grasas y ceras de origen animal y vegetal	15,6	10,7	45,8	0,9	2,6
	4224		Aceite de almendra de palma o babasu y sus fracciones	6,8	3,8	79,2	0,6	1,1
	4222		Aceite de palma y sus fracciones	7,1	4,8	48,0	0,4	1,2
	4212		Aceite de semilla de algodón y sus fracciones	0,4	0,9	-59,3	-0,1	0,1
			Demás	1,4	1,2	12,3	0,0	0,2

Fuente: DANE, DIAN. Cálculos: DANE – COMEX

^P Cifra preliminar

Combustibles y productos de las industrias extractivas

La variación de -8,4% en las exportaciones de combustibles y productos de las industrias extractivas se explicó fundamentalmente por las menores ventas de petróleo, productos derivados del petróleo y productos conexos (-9,5%) que restaron 8,2 puntos porcentuales a la variación del grupo.

El país de destino que más contribuyó a la disminución de las ventas externas de petróleo, productos derivados del petróleo y productos conexos, fue Estados Unidos con una contribución de -13,0 puntos porcentuales a la variación del capítulo. En contraste, el país de destino que presentó la mayor contribución positiva fue China con 7,0 puntos porcentuales.

Cuadro 4. Variación de las exportaciones de combustibles y productos de las industrias extractivas
Febrero 2014/2013^P

Sección		Capítulo	Descripción	2014	2013	Variación %	Contribución a la variación de la agrupación	Participación 2014
Total				2.812,9	3.070,4	-8,4	-8,4	100,0
2			Materiales crudos no comestibles, excepto los combustibles	29,4	50,9	-42,3	-0,7	1,0
	28		Menas y desechos de metales	28,2	48,7	-42,0	-0,7	1,0
	27		Abonos en bruto, excepto los del capítulo 56, y minerales en bruto (excepto carbón, petróleo y piedras preciosas)	1,2	2,2	-48,2	0,0	0,0
3			Combustibles y lubricantes minerales y productos conexos	2.777,7	3.008,5	-7,7	-7,5	98,7
	33		Petróleo, productos derivados del petróleo y productos conexos	2.390,0	2.640,7	-9,5	-8,2	85,0
	32		Hulla, coque y briquetas (carbón)	312,0	334,2	-6,6	-0,7	11,1
			Demás	75,6	33,7	124,7	1,4	2,7
6			Artículos manufacturados, clasificados principalmente según el material	5,8	11,0	-47,3	-0,2	0,2
	68		Metales no ferrosos	5,8	11,0	-47,3	-0,2	0,2

Fuente: DANE, DIAN. Cálculos: DANE – COMEX

^P Cifra preliminar

Manufacturas

En febrero de 2014 las exportaciones del grupo de manufacturas descendieron 11,3%. Este comportamiento se explicó principalmente por la disminución en las ventas de vehículos de carretera (-67,4%), el cual fue contrarrestado en parte por el aumento en las ventas externas de papel, cartón y artículos de pasta de papel (24,6%) y abonos (154,1%).

El país que más contribuyó al comportamiento de las ventas de vehículos de carretera fue Argentina, con una contribución de -49,3 puntos porcentuales.

El crecimiento de las ventas de papel, cartón y artículos de pasta de papel se explica por el aumento de las ventas a Venezuela, al pasar de US\$5,2 millones de dólares en febrero de 2013 a US\$13,7 millones de dólares en el mismo mes de 2014.

Para el caso de abonos, el país que más contribuyó al aumento fue Venezuela, con una contribución de 135,8 puntos porcentuales.

**Cuadro 5. Variación de las exportaciones de la manufacturas
Febrero 2014/2013^P**

Millones de dólares FOB

Sección	Capítulo de la CUCI	Descripción del Capítulo	2014	2013	Variación (%)	Contribución a la variación del grupo	Participación 2014
		Total	736,7	831,0	-11,3	-11,3	100,0
5	Productos químicos		273,2	270,3	1,1	0,3	37,1
	56	Abonos	16,6	6,5	154,1	1,2	2,3
	59	Materias y productos químicos	39,3	32,4	21,4	0,8	5,3
	53	Materias tintóreas, curtientes y colorantes	7,4	6,6	13,1	0,1	1,0
	54	Productos medicinales y farmacéutico	33,3	33,3	0,1	0,0	4,5
	57	Plásticos en formas primarias	77,4	77,4	-0,1	0,0	10,5
	55	Aceites esenciales y resinoides y productos de perfumería; preparados de tocador y para pulir y limpiar	57,7	59,1	-2,3	-0,2	7,8
	51	Productos químicos orgánicos	10,2	13,0	-21,4	-0,3	1,4
	52	Productos químicos inorgánicos	8,5	12,5	-32,2	-0,5	1,2
	58	Plásticos en formas no primarias	22,8	29,6	-22,9	-0,8	3,1
6	Artículos manufacturados, clasificados principalmente según el material		220,1	215,0	2,4	0,6	29,9
	64	Papel, cartón y artículos de pasta de papel, de papel o de cartón	51,0	40,9	24,6	1,2	6,9
	66	Manufacturas de minerales no metálicos, n.e.p.	42,5	38,0	11,8	0,5	5,8
	69	Manufacturas de metales, n.e.p.	28,6	25,3	13,3	0,4	3,9
	63	Manufacturas de corcho y de madera (excepto muebles)	1,7	0,9	90,9	0,1	0,2
	61	Cuero y manufacturas de cuero, n.e.p., y pieles finas curtidas	13,3	13,4	-0,7	0,0	1,8
	67	Hierro y acero	53,7	55,4	-3,1	-0,2	7,3
	67155	<i>Ferróniquel</i>	42,4	42,0	0,9	0,0	5,8
		<i>Demás de hierro y acero (Capítulo 67)</i>	11,3	13,4	-15,6	-0,3	1,5
	62	Manufacturas de caucho, n.e.p.	5,4	8,8	-38,4	-0,4	0,7
	65	Hilados, tejidos, artículos confeccionados de fibras textiles, n.e.p., y productos conexos	24,0	32,4	-25,9	-1,0	3,3
7	Maquinaria y equipo de transporte		144,7	239,0	-39,5	-11,3	19,6
	78	Vehículos de carretera	54,7	167,7	-67,4	-13,6	7,4
	76	Aparatos y equipo para telecomunicaciones y para grabación y reproducción de sonido	5,2	7,2	-28,0	-0,2	0,7
	77	Maquinaria, aparatos y artefactos eléctricos, y sus partes y piezas eléctricas	34,1	34,9	-2,4	-0,1	4,6
	75	Máquinas de oficina y máquinas de procesamiento automático de datos	1,6	0,8	108,1	0,1	0,2
	72	Maquinarias especiales para determinadas industrias	10,4	7,1	46,5	0,4	1,4
	73	Máquinas para trabajar metales	3,9	0,3	*	0,4	0,5
	79	Otro equipo de transporte	5,6	1,7	228,3	0,5	0,8
	74	Maquinaria y equipo industrial en general, y partes y piezas de máquinas.	19,9	15,0	32,4	0,6	2,7
	71	Maquinaria y equipo generadores de fuerza	9,4	4,3	117,5	0,6	1,3
8	Artículos manufacturados diversos		98,7	106,7	-7,5	-1,0	13,4
	89	Artículos manufacturados diversos, n.e.p.	36,3	38,9	-6,7	-0,3	4,9
	84	Prendas y accesorios de vestir	42,2	44,3	-4,8	-0,3	5,7
	81	Edificios prefabricados; artefactos y accesorios sanitarios y para sistemas de conducción de aguas, calefacción y alumbrado.	4,1	5,6	-27,3	-0,2	0,6
	82	Muebles y sus partes; camas, colchones, somieres, cojines y artículos rellenos similares	5,7	7,1	-18,9	-0,2	0,8
	85	Calzado	2,6	3,4	-25,1	-0,1	0,3
	83	Artículos de viajes, bolsos de mano y otros artículos análogos para contener objetos	2,6	3,0	-11,1	0,0	0,4
	88	Aparatos, equipos y materiales fotográficos y artículos de óptica, relojes	0,5	0,5	-6,2	0,0	0,1
	87	Instrumentos y aparatos profesionales, científicos y de control.	4,7	3,9	20,9	0,1	0,6

* Variación superior a 1.000%

Fuente: DANE, DIAN. Cálculos: DANE – COMEX

^P Cifra preliminar

Enero – febrero 2014

En los dos primeros meses del año 2014, las exportaciones colombianas registraron una disminución de 4,6% con relación al mismo periodo del año anterior. Este resultado se explicó principalmente por la reducción de 54,9% en el grupo de otros sectores y de 13,1% en el grupo de manufacturas.

La disminución en las exportaciones del grupo de otros sectores obedece fundamentalmente a la disminución de 55,1% en las exportaciones de oro no monetario, al pasar de US\$544,3 millones en 2013 a US\$244,5 millones en 2014. Por su parte, la disminución en las ventas del grupo de manufacturas se explica principalmente por la reducción en las ventas de maquinaria y equipo de transporte (-36,5%) y productos químicos (-6,7%).

Las exportaciones del grupo de productos agropecuarios, alimentos y bebidas presentaron un aumento de 6,4%, como resultado principalmente de las mayores ventas externas de bananas frescas o secas (71,7%) y flores y follaje cortados (17,9%).

El grupo de combustibles y productos de las industrias extractivas registró una variación de 0,1% con relación al mismo periodo del año anterior.

Cuadro 6. Variación de las exportaciones, según grupos de productos OMC
Enero - febrero 2014/2013^P

Descripción	2014	2013	Variación %	Millones de dólares FOB	
				Contribución a la variación del grupo	Contribución a la variación total
Total	9.080,3	9.517,0	-4,6		-4,6
Agropecuarios, alimentos y bebidas¹	1.092,0	1.026,6	6,4	6,4	0,7
Bananas (incluso plátanos) frescas o secas ²	159,5	92,8	71,7	6,5	0,7
Flores y follaje cortados ³	235,2	199,4	17,9	3,5	0,4
Otros azúcares de caña o de remolacha y sacarosa pura en estado sólido ⁴	54,6	32,6	67,8	2,2	0,2
Carne de ganado bovino fresca o refrigerada ⁵	12,6	0,5	*	1,2	0,1
Carne de ganado bovino congelada ⁶	15,6	23,3	-33,1	-0,8	-0,1
Extractos esencias y concentrados de café y preparados a base de dichos productos o a base de café ⁷	33,9	49,9	-32,1	-1,6	-0,2
Ganado bovino vivo ⁸	5,4	68,2	-92,1	-6,1	-0,7
Demás subgrupos	575,3	560,0	2,7	1,5	0,2
Combustibles y prod. de industrias extractivas⁹	6.367,8	6.361,3	0,1	0,1	0,1
Petróleo, productos derivados del petróleo y productos conexos ¹⁰	5.137,3	5.170,0	-0,6	-0,5	-0,3
Hulla, coque y briquetas (carbón) ¹¹	924,5	996,9	-7,3	-1,1	-0,8
Demás	306,1	194,4	57,5	1,8	1,2
Manufacturas¹²	1.373,0	1.580,7	-13,1	-13,1	-2,2
Maquinaria y equipo de transporte ¹³	226,6	356,8	-36,5	-8,2	-1,4
Productos químicos ¹⁴	523,2	561,0	-6,7	-2,4	-0,4
Artículos manufacturados diversos ¹⁵	192,4	226,9	-15,2	-2,2	-0,4
Artículos manufacturados, clasificados principalmente según el material ¹⁶	430,8	435,9	-1,2	-0,3	-0,1
<i>Ferrónique</i> ¹⁷	96,2	102,1	-5,8	-0,4	-0,1
Otros sectores¹⁸	247,5	548,3	-54,9	-54,9	-3,2
Oro no monetario (excepto minerales y concentrados de oro) ¹⁹	244,5	544,3	-55,1	-54,7	-3,2
Demás capítulos	2,9	4,0	-26,7	-0,2	0,0

* Variación superior a 1000%

Fuente: DANE, DIAN Cálculos: DANE - COMEX

^P Cifra preliminar

¹ Incluye las secciones de la CUCI 0, 1, 2 y 4, excluidos los capítulos 27 y 28

² Corresponde al subgrupo (4 dígitos) CUCI 0573

³ Corresponde al subgrupo (4 dígitos) CUCI 2927

⁴ Corresponde al subgrupo (4 dígitos) CUCI 0612

⁵ Corresponde al subgrupo (4 dígitos) CUCI 0111

⁶ Corresponde al subgrupo (4 dígitos) CUCI 0112

⁷ Corresponde al subgrupo (4 dígitos) CUCI 0113

⁸ Corresponde al subgrupo (4 dígitos) CUCI 0011

⁹ Incluye la sección 3 de la CUCI y los capítulos 27, 28 y 68

¹⁰ Corresponde al capítulo (2 dígitos) CUCI 33

¹¹ Corresponde al capítulo (2 dígitos) CUCI 32

¹² Incluye las secciones de la CUCI 5, 6, 7 y 8, excluidos el capítulo 68 y el grupo 891

¹³ Incluye la sección 7 de la CUCI

¹⁴ Incluye la sección 5 de la CUCI

¹⁵ Incluye la sección 8 de la CUCI

¹⁶ Incluye la sección 6 de la CUCI

¹⁷ Corresponde al rubro básico 67155 (5 dígitos) de la CUCI

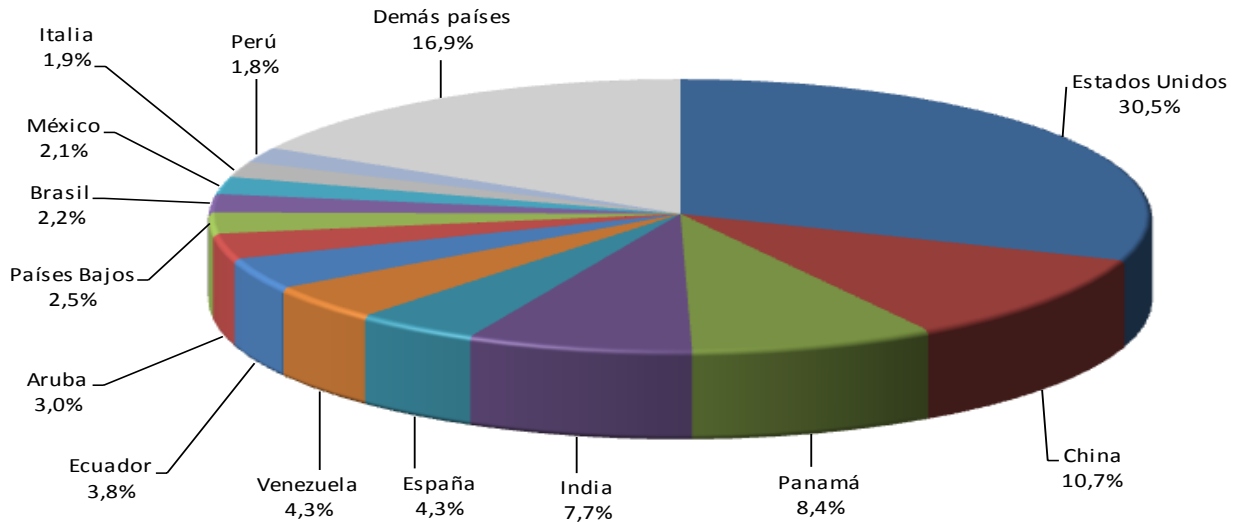
¹⁸ Incluye la sección 9 de la CUCI y el grupo 891

3. EXPORTACIONES SEGÚN PAÍSES DE DESTINO

Febrero 2014

En el mes de febrero del 2014, Estados Unidos fue el principal destino de las exportaciones colombianas, con una participación de 30,5% en el valor FOB total exportado; le siguen en su orden, China, Panamá, India, España y Venezuela.

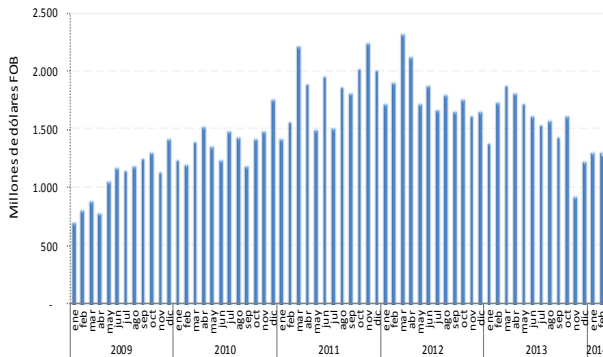
**Gráfico 4. Participación porcentual del valor FOB de las exportaciones, según país de destino
Febrero 2014^P**



Fuente: DANE, DIAN. Cálculos: DANE - COMEX

^P Cifra preliminar

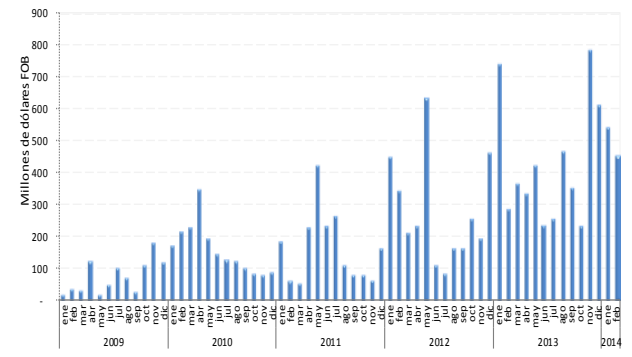
**Gráfico 5. Exportaciones mensuales a Estados Unidos
2009 – 2014 (Febrero)^P**



Fuente: DANE, DIAN. Cálculos: DANE - COMEX

^P Cifra preliminar

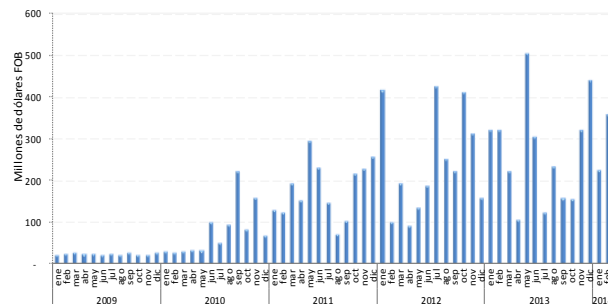
**Gráfico 6. Exportaciones mensuales a China
2009 – 2014 (Febrero)^P**



Fuente: DANE, DIAN. Cálculos: DANE - COMEX

^P Cifra preliminar

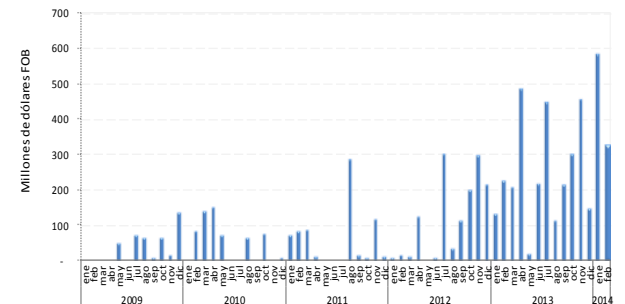
**Gráfico 7. Exportaciones mensuales a Panamá
2009 – 2014 (Febrero)^P**



Fuente: DANE, DIAN. Cálculos: DANE - COMEX

^P Cifra preliminar

**Gráfico 8. Exportaciones mensuales a India
2009 – 2014 (Febrero)^P**



Fuente: DANE, DIAN. Cálculos: DANE - COMEX

^P Cifra preliminar



Estados Unidos, Alemania y Chile, restaron en conjunto 13,2 puntos porcentuales a la variación de las exportaciones en febrero (-8,5%), mientras que China sumó 3,6 puntos porcentuales.

Cuadro 7. Variación de las exportaciones, según principal país de destino

Febrero 2014/2013^P

Millones de dólares FOB

País destino	2014	2013	Variación (%)	Contribución a la variación	Participación 2014
Total	4.271,4	4.667,8	-8,5	-8,5	100,0
Estados Unidos	1.304,7	1.734,8	-24,8	-9,2	30,5
Alemania	43,2	138,4	-68,8	-2,0	1,0
Chile	59,7	148,8	-59,9	-1,9	1,4
Argentina	10,6	92,9	-88,6	-1,8	0,2
República Dominicana	23,8	69,8	-65,9	-1,0	0,6
Barbados	0,2	34,4	-99,5	-0,7	0,0
Santa Lucía	0,1	24,3	-99,5	-0,5	0,0
Países Bajos	106,7	128,2	-16,8	-0,5	2,5
Reino Unido	74,7	94,7	-21,2	-0,4	1,7
Panamá	358,3	322,2	11,2	0,8	8,4
Aruba	129,1	90,5	42,6	0,8	3,0
España	183,5	139,5	31,5	0,9	4,3
Italia	80,6	24,7	225,8	1,2	1,9
India	329,8	228,4	44,4	2,2	7,7
China	455,8	287,9	58,3	3,6	10,7
Demás países	1.110,6	1.108,3	0,2	0,0	26,0

Fuente: DANE, DIAN. Cálculos: DANE – COMEX

^P Cifra preliminar



La disminución de 24,8% en las ventas a Estados Unidos en el mes de febrero del año 2014, se explicó principalmente por las menores ventas de combustibles y aceites minerales y sus productos al restar 20,7 puntos porcentuales a la variación total de las exportaciones hacia ese país.

Durante el mismo mes aumentaron las exportaciones con destino a China, al pasar de US\$287,9 millones en 2013 a US\$455,8 millones en 2014, explicado principalmente por las mayores ventas de combustibles y aceites minerales y sus productos (81,3%).

**Cuadro 8. Variación porcentual del valor FOB de las exportaciones por capítulos del arancel y países de destino
Febrero 2014/2013^P**

Descripción	Variación (%)	Contribución país
Estados Unidos		
Combustibles y aceites minerales y sus productos	-28,6	-20,7
Perlas finas, piedras y metales preciosos	-49,4	-5,9
Preparaciones alimenticias diversas	-46,8	-0,3
Demás capítulos	13,8	2,1
Total	-24,8	-24,8
Alemania		
Combustibles y aceites minerales y sus productos	-88,3	-68,3
Aluminio y sus manufacturas	-100,0	-3,6
Frutos comestibles, cortezas de agrios o melones	78,2	3,3
Demás capítulos	-1,2	-0,2
Total	-68,8	-68,8
Chile		
Combustibles y aceites minerales y sus productos	-79,0	-60,5
Vehículos, partes y accesorios	-45,8	-1,6
Azúcares y artículos confitería	47,9	1,6
Demás capítulos	3,6	0,6
Total	-59,9	-59,9
China		
Combustibles y aceites minerales y sus productos	81,3	64,7
Cobre y sus manufacturas	-60,7	-5,8
Demás capítulos	-5,6	-0,6
Total	58,3	58,3

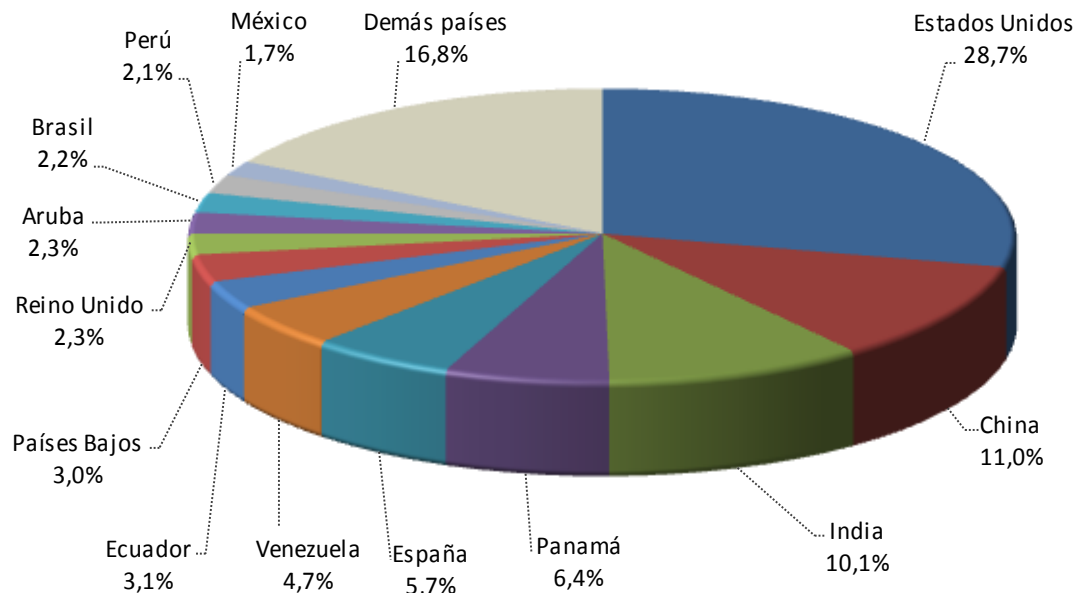
Fuente: DANE, DIAN. Cálculos: DANE – COMEX

^P Cifra preliminar

Enero – febrero 2014

Estados Unidos fue el principal destino de las exportaciones colombianas durante los dos primeros meses del año 2014, con una participación de 28,7% en el valor total exportado; le siguen en su orden, China, India, Panamá, España y Venezuela.

Gráfico 9. Participación porcentual del valor FOB de las exportaciones, según país de destino
Enero - febrero 2014^P



Fuente: DANE, DIAN. Cálculos: DANE - COMEX
^P Cifra preliminar

En los dos primeros meses del año 2014, los países de destino que principalmente contribuyeron a la disminución de las exportaciones del país fueron Estados Unidos y Países Bajos, Chile, Alemania y Argentina, que en conjunto restaron 10,6 puntos porcentuales a la variación total (-4,6%), mientras que las exportaciones a la India aumentaron 151,8% y contribuyeron con 5,8 puntos porcentuales.

Cuadro 9. Variación de las exportaciones, según principal país de destino
Enero – febrero 2014/2013^P

País destino	Millones de dólares FOB				
	2014	2013	Variación (%)	Contribución a la variación	Participación 2014
Total	9.080,3	9.517,0	-4,6	-4,6	100,0
Estados Unidos	2.603,0	3.120,2	-16,6	-5,4	28,7
Países Bajos	275,2	448,4	-38,6	-1,8	3,0
Chile	150,7	283,9	-46,9	-1,4	1,7
Alemania	72,5	167,2	-56,6	-1,0	0,8
Argentina	31,5	124,0	-74,6	-1,0	0,3
República Dominicana	44,6	122,1	-63,5	-0,8	0,5
Guatemala	28,9	92,2	-68,6	-0,7	0,3
Panamá	583,4	643,0	-9,3	-0,6	6,4
Irlanda	0,2	50,2	-99,5	-0,5	0,0
China	999,2	1.025,8	-2,6	-0,3	11,0
Israel	94,6	51,0	85,5	0,5	1,0
Singapur	48,6	2,6	*	0,5	0,5
Aruba	210,9	132,3	59,5	0,8	2,3
Venezuela	430,5	336,2	28,1	1,0	4,7
España	515,1	307,9	67,3	2,2	5,7
India	913,6	362,9	151,8	5,8	10,1
Demás países	2.077,7	2.247,3	-7,5	-1,8	22,9

* Variación superior a 1.000%
Fuente: DANE, DIAN. Cálculos: DANE - COMEX
^P Cifra preliminar



La disminución de 16,6% en las ventas a Estados Unidos en los dos primeros meses del año 2014, se explicó principalmente por las menores ventas de combustibles y aceites minerales y sus productos (-13,6%) y perlas finas, piedras y metales preciosos (-56,7%), las cuales restaron en conjunto 17,6 puntos porcentuales a dicho resultado.

En el mismo período aumentaron las exportaciones a la India (151,8%), al pasar de US\$362,9 millones en 2013 a US\$913,6 millones en 2014.

Cuadro 10. Variación porcentual del valor FOB de las exportaciones por capítulos del arancel y países de destino Enero - febrero 2014/2013^P

Descripción	Variación (%)	Contribución país
Estados Unidos		
Combustibles y aceites minerales y sus productos	-13,6	-9,2
Perlas finas, piedras y metales preciosos	-56,7	-8,4
Café, té, yerba mate y especias	-7,0	-0,3
Plantas vivas y productos de la floricultura	20,8	1,0
Demás capítulos	4,8	0,4
Total	-16,6	-16,6
Países Bajos		
Combustibles y aceites minerales y sus productos	-43,3	-37,8
Fundición, hierro y acero	-53,1	-2,3
Tabaco, sucedáneos del tabaco elaborados	-100,0	-0,3
Café, té, yerba mate y especias	283,4	0,8
Demás capítulos	12,5	1,0
Total	-38,6	-38,6
Chile		
Combustibles y aceites minerales y sus productos	-60,6	-44,9
Vehículos, partes y accesorios	-58,7	-1,4
Materias plásticas y manufacturas	-25,8	-1,2
Azúcares y artículos confitería	22,8	1,1
Demás capítulos	-3,8	-0,5
Total	-46,9	-46,9
India		
Combustibles y aceites minerales y sus productos	166,0	155,8
Minerales, escorias y cenizas	**	0,1
Materias plásticas y manufacturas	589,7	0,0
Perlas finas, piedras y metales preciosos	-75,7	-3,1
Demás capítulos	-48,7	-1,0
Total	151,8	151,8

** No se puede calcular la variación por no registrarse información en el período base de comparación

Fuente: DANE, DIAN. Cálculos: DANE – COMEX

^P Cifra preliminar

Exportaciones destinadas a la Comunidad Andina

Durante el mes de febrero de 2014, las ventas externas destinadas a los países de la Comunidad Andina disminuyeron 6,9%, al compararlas con las registradas en el mismo mes de 2013, debido a la reducción de las exportaciones a Perú (-10,6%), a Ecuador (-4,9%) y a Bolivia (-7,3%).

**Cuadro 11. Exportaciones destinadas a la Comunidad Andina, según capítulos del arancel
Febrero 2014/2013^P**

Miles de dólares FOB

Descripción	2014	2013	Variación (%)	Contribución país	Contribución CAN	Participación país 2014	Participación CAN 2014
Comunidad Andina	247.136,8	265.385,2	-6,9		-6,9		100,0
Perú	77.224,3	86.426,2	-10,6	-10,6	-3,5	100,0	31,2
Materias plásticas y manufacturas	8.299,4	14.604,2	-43,2	-7,3	-2,4	10,7	3,4
Papel, cartón y sus manufacturas	3.220,4	5.400,7	-40,4	-2,5	-0,8	4,2	1,3
Manufacturas diversas	4.627,6	5.940,7	-22,1	-1,5	-0,5	6,0	1,9
Aparatos y material eléctrico, de grabación o imagen	6.204,3	4.637,7	33,8	1,8	0,6	8,0	2,5
Demás capítulos	54.872,6	55.842,9	-1,7	-1,1	-0,4	71,1	22,2
Ecuador	160.709,3	169.033,5	-4,9	-4,9	-3,1	100,0	65,0
Combustibles y aceites minerales y sus productos	17.029,7	28.934,9	-41,1	-7,0	-4,5	10,6	6,9
Vehículos, partes y accesorios	17.564,2	23.907,4	-26,5	-3,8	-2,4	10,9	7,1
Aceites esenciales, perfumería, cosméticos	8.789,1	11.139,5	-21,1	-1,4	-0,9	5,5	3,6
Calderas, máquinas y partes	11.892,4	6.604,8	80,1	3,1	2,0	7,4	4,8
Demás capítulos	105.433,9	98.446,8	7,1	4,1	2,6	65,6	42,7
Bolivia	9.203,2	9.925,5	-7,3	-7,3	-0,3	100,0	3,7
Materias plásticas y manufacturas	1.611,7	3.476,1	-53,6	-18,8	-0,7	17,5	0,7
Productos farmacéuticos	354,5	732,8	-51,6	-3,8	-0,1	3,9	0,1
Aparatos y material eléctrico, de grabación o imagen	203,5	361,2	-43,7	-1,6	-0,1	2,2	0,1
Manufacturas diversas	1.876,1	812,9	130,8	10,7	0,4	20,4	0,8
Demás capítulos	5.157,3	4.542,6	13,5	6,2	0,2	56,0	2,1

Fuente: DANE, DIAN. Cálculos: DANE – COMEX
^P Cifra preliminar

En los primeros dos meses del año 2014, las ventas externas destinadas a los países de la Comunidad Andina disminuyeron 5,9%, al compararlas con las registradas en el mismo periodo del año 2013. Este resultado obedeció fundamentalmente a la caída de 8,2% en las exportaciones a Ecuador, las cuales restaron 4,8 puntos porcentuales a dicha variación. Las exportaciones hacia Bolivia disminuyeron 25,4%, mientras que las ventas externas a Perú aumentaron 0,2%.

**Cuadro 12. Exportaciones destinadas a la Comunidad Andina, según capítulos del arancel
Enero - febrero 2014/2013^P**

Millones de dólares FOB

Descripción	2014	2013	Variación (%)	Contribución país	Contribución CAN	Participación país 2014	Participación CAN 2014
Comunidad Andina	485,2	515,7	-5,9		-5,9		100,0
Ecuador	280,9	305,9	-8,2	-8,2	-4,8	100,0	57,9
Vehículos, partes y accesorios	25,9	39,6	-34,7	-4,5	-2,7	9,2	5,3
Aceites esenciales, perfumería, cosméticos	13,2	21,5	-38,6	-2,7	-1,6	4,7	2,7
Jabones, ceras artificiales, pastas	2,9	9,1	-68,4	-2,0	-1,2	1,0	0,6
Manufacturas diversas	9,9	6,3	57,4	1,2	0,7	3,5	2,0
Demás capítulos	229,1	229,5	-0,2	-0,1	-0,1	81,6	47,2
Bolivia	17,1	22,9	-25,4	-25,4	-1,1	100,0	3,5
Materias plásticas y manufacturas	3,3	6,6	-50,3	-14,5	-0,6	19,2	0,7
Fundición, hierro y acero	0,5	1,8	-72,4	-5,6	-0,2	2,9	0,1
Aceites esenciales, perfumería, cosméticos	1,4	2,1	-33,1	-3,0	-0,1	8,0	0,3
Aparatos y material eléctrico, de grabación o imagen	1,2	0,8	62,1	2,1	0,1	7,3	0,3
Demás capítulos	10,7	11,7	-8,6	-4,4	-0,2	62,6	2,2
Perú	187,3	186,9	0,2	0,2	0,1	100,0	38,6
Combustibles y aceites minerales y sus productos	44,8	14,8	201,9	16,0	5,8	23,9	9,2
Azúcares y artículos confitería	18,1	13,3	36,3	2,6	0,9	9,7	3,7
Aparatos y material eléctrico, de grabación o imagen	11,6	7,7	51,2	2,1	0,8	6,2	2,4
Materias plásticas y manufacturas	18,9	31,5	-40,0	-6,7	-2,4	10,1	3,9
Demás capítulos	93,9	119,6	-21,5	-13,8	-5,0	50,1	19,3

Fuente: DANE, DIAN. Cálculos: DANE – COMEX
^P Cifra preliminar

4. EXPORTACIONES SEGÚN ADUANAS DEL PAÍS

Enero - febrero 2014

Por la aduana de Cartagena se tramitó el 61,2% del valor total de las exportaciones realizadas por Colombia durante el período de referencia, 6,2% por la de Santa Marta, 6,1% por la de Buenaventura y 5,1% por la de Riohacha.

Las exportaciones realizadas a través de la aduana de Medellín disminuyeron 45,2% en los dos primeros meses del año 2014 y restaron 3,5 puntos porcentuales a la variación total de este período (-4,6%).

**Cuadro 13. Exportaciones según aduanas
Enero – febrero 2014/2013^P**

Aduana	Enero - febrero		Febrero	
	Variación (%)	Contribución a la variación	Variación (%)	Contribución a la variación
Total	-4,6	-4,6	-8,5	-8,5
Medellín	-45,2	-3,5	-43,3	-3,6
Cartagena	-1,3	-0,8	-5,9	-3,5
Barranquilla	-13,4	-0,6	-21,0	-1,1
Cali	-51,3	-0,5	-42,4	-0,5
Tumaco	-28,3	-0,5	-69,7	-1,9
Ipiales	-8,8	-0,2	1,3	0,0
Bucaramanga	-67,1	0,0	-56,1	0,0
Riohacha	-0,5	0,0	43,7	1,6
Manizales	-24,5	0,0	-40,8	0,0
San Andrés	-34,1	0,0	-0,3	0,0
Pereira	-14,3	0,0	-14,8	0,0
Leticia	-100,0	0,0	0,0	0,0
Armenia	-100,0	0,0	-100,0	0,0
Puerto Asís	**	0,0	**	0,0
Cúcuta	3,0	0,1	-50,5	-1,2
Santa Marta	2,1	0,1	-12,6	-0,4
Bogotá	4,5	0,2	10,4	0,5
Maicao	42,8	0,2	33,4	0,2
Buenaventura	4,5	0,3	13,5	0,7
Urabá	104,3	0,7	106,1	0,8

**No se puede calcular la variación por no registrarse información en el período base de comparación
Fuente: DANE, DIAN. Cálculos: DANE – COMEX

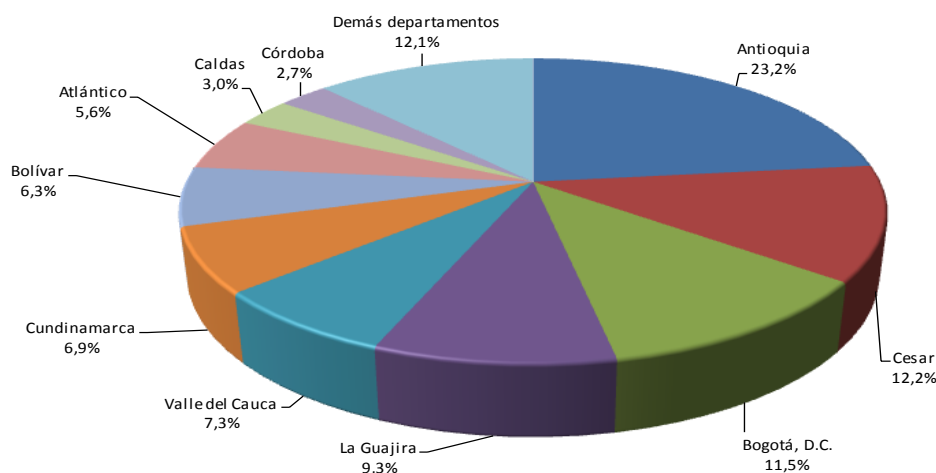
^P Cifra preliminar

5. EXPORTACIONES SIN PETRÓLEO Y SUS DERIVADOS³, SEGÚN DEPARTAMENTOS DE ORIGEN

Enero – febrero 2014

De acuerdo con las declaraciones de exportación presentadas ante la DIAN, durante los dos primeros meses del año 2014, las ventas de productos señalados con origen en el departamento de Antioquia representaron el 23,2% de las exportaciones totales sin petróleo y sus derivados, las de Cesar 12,2%, las de Bogotá D.C. 11,5%, las de La Guajira 9,3%, las de Valle del Cauca 7,3% y las de Cundinamarca 6,9%.

Gráfico 10. Participación porcentual del valor FOB de las exportaciones excluyendo petróleo y sus derivados, según departamento Enero – febrero 2014^P



Fuente: DANE, DIAN. Cálculos: DANE – COMEX
^P Cifra preliminar

En los dos primeros meses del año 2014, las exportaciones sin incluir petróleo y sus derivados, disminuyeron 10,4%, al pasar de US\$4.287,4 millones en 2013 a US\$3.841,0 millones en 2014. Por departamentos de origen, los mayores aportes a esta variación los registraron Antioquia y La Guajira, con una contribución conjunta de -7,7 puntos porcentuales.

La reducción que se presentó en el período de análisis, en las ventas externas de Antioquia (-23,5%) y La Guajira (-13,9%) se explicó fundamentalmente por la caída en las ventas externas de oro no monetario (-51,1%) y otras variedades de hulla pulverizadas o no (-13,8%), respectivamente.

En contraste, el incremento de 20,3% en las ventas externas de Atlántico se explicó principalmente por el aumento en las exportaciones de abonos (168,7%) y manufacturas de metales (169,4%), que en conjunto aportaron 11,7 puntos porcentuales a dicha variación.

Cuadro 14. Variación porcentual del valor FOB de las exportaciones excluyendo petróleo y sus derivados según departamento de origen Enero - febrero 2014/2013^P

Departamentos	Variación (%)	Contribución a la variación
Total	-10,4	-10,4
Antioquia	-23,5	-6,4
La Guajira	-13,9	-1,3
Valle del Cauca	-16,0	-1,3
Cundinamarca	-16,3	-1,2
Cesar	-5,8	-0,7
Norte de Santander	-39,0	-0,5
Risaralda	35,6	0,6
Atlántico	20,3	0,8
Demás	-1,8	-0,5

Fuente: DANE, DIAN. Cálculos: DANE - COMEX
^P Cifra preliminar

³ La exclusión se refiere a las exportaciones registradas bajo las partidas arancelarias 2709 a la 2715.

6. EXPORTACIONES SEGÚN FECHAS DE EMBARQUE

Resultados generales

En febrero de 2014 se declararon ventas al exterior por US\$4.271,4 millones FOB, de los cuales US\$3.455,3 millones se embarcaron durante este mes, US\$557,5 millones en enero, US\$53,4 millones en diciembre, US\$42,4 millones en noviembre, US\$34,5 millones en octubre, US\$32,2 millones en septiembre y US\$96,1 millones en meses anteriores.

**Cuadro 15. Exportaciones totales declaradas según fecha de embarque
Febrero 2014^P**

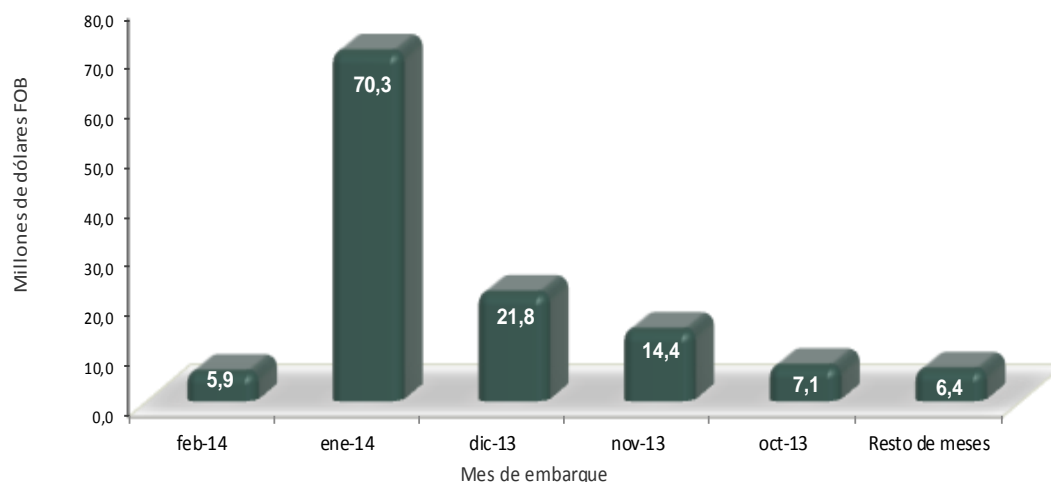
Fechas de embarque	Millones de dólares FOB	Participación (%)
Total	4.271,4	100,0
feb-14	3.455,3	80,9
ene-14	557,5	13,1
dic-13	53,4	1,3
nov-13	42,4	1,0
oct-13	34,5	0,8
sep-13	32,2	0,8
Meses anteriores	96,1	2,2

Fuente: DANE, DIAN. Cálculos: DANE - COMEX
^P Cifra preliminar

Exportaciones de flores (0603) según fechas de embarque

De los US\$126,0 millones de exportaciones de flores declarados en febrero de 2014, 4,7% se embarcó en este mismo mes, 55,8% en enero, 17,3% en diciembre, 11,4% en noviembre, 5,7% en octubre y 5,1% en meses anteriores.

**Gráfico 11. Distribución del valor declarado de exportación de flores (0603), según mes de embarque
Febrero 2014^P**

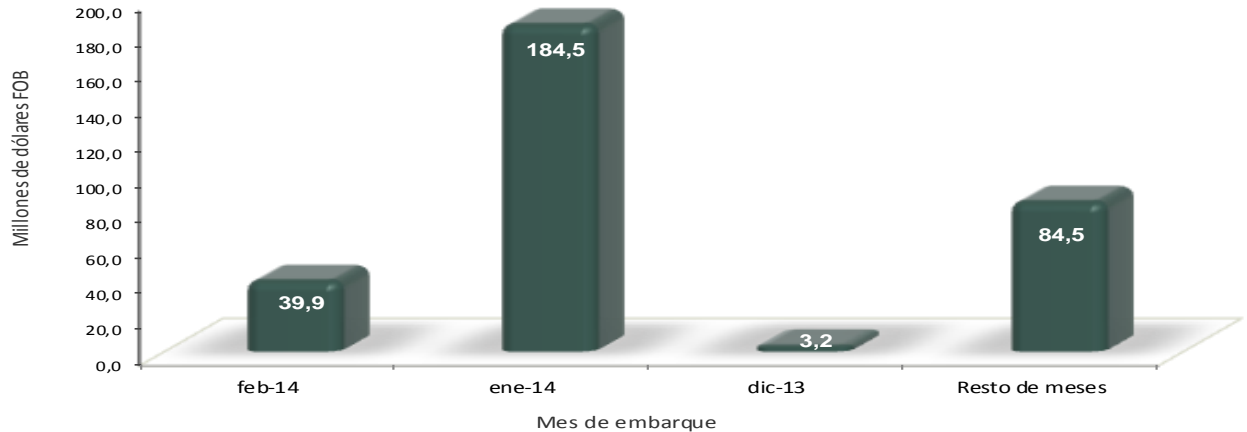


Fuente: DANE, DIAN. Cálculos: DANE - COMEX
^P Cifra preliminar

Exportaciones de carbón (2701 - 2704) según fechas de embarque

De los US\$312,0 millones de exportaciones de carbón declarados en febrero de 2014, 12,8% se embarcó en este mismo mes, 59,1% en enero, 1,0% en diciembre y el restante 27,1% en meses anteriores.

**Gráfico 12. Distribución del valor declarado de exportación de carbón (2701 - 2704), según mes de embarque
Febrero 2014^P**

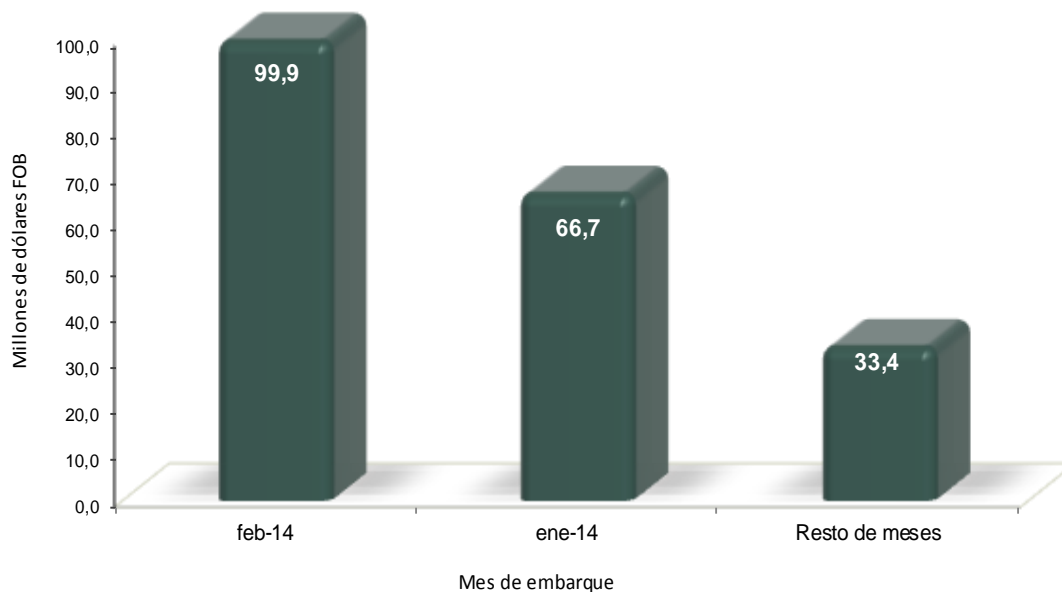


Fuente: DANE – DIAN Cálculos: DANE - COMEX
^P Cifra preliminar

Exportaciones de café (090119000) según fechas de embarque

De los US\$199,9 millones de exportaciones de café declarados en febrero de 2014, 50,0% se embarcó en el mismo mes, 33,3% en enero, y el restante 16,7% en meses anteriores.

**Gráfico 13. Distribución del valor declarado de exportación de café (090119000), según mes de embarque
Febrero 2014^P**

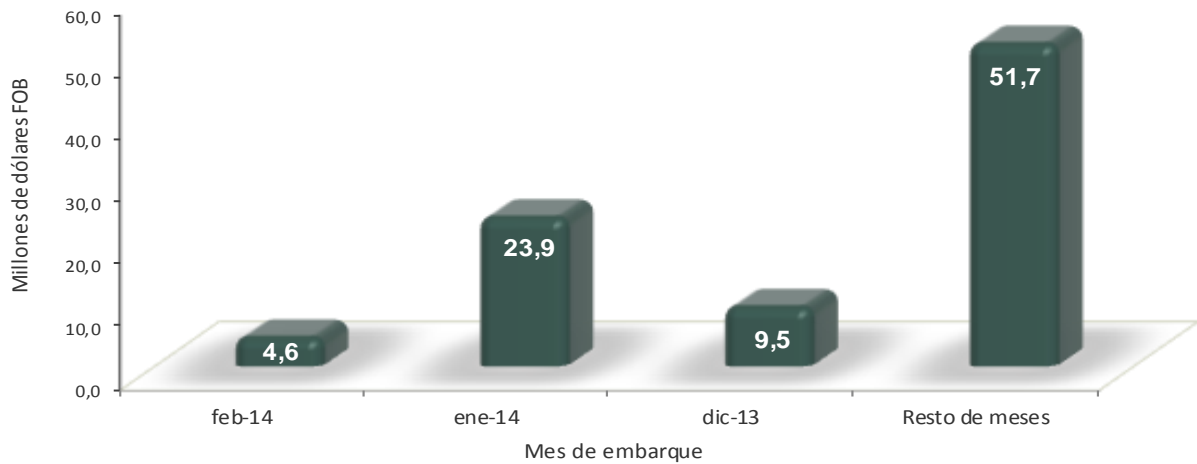


Fuente: DANE – DIAN Cálculos: DANE - COMEX
^P Cifra preliminar

Exportaciones de banano (0803) según fechas de embarque

De los US\$89,8 millones de exportaciones de banano declarados en febrero de 2014, 5,2% se embarcó en este mismo mes, 26,6% en enero, 10,6% en diciembre y 57,6% en meses anteriores.

**Gráfico 14. Distribución del valor declarado de exportación de banano (0803), según mes de embarque
Febrero 2014^P**



Fuente: DANE – DIAN Cálculos: DANE - COMEX
^P Cifra preliminar



Ficha Metodológica

Objetivo: presentar la información estadística sobre las exportaciones realizadas por Colombia durante febrero de 2014, comparando las cifras con las del mismo mes de 2013.

Tipo de investigación: documentos administrativos

Fuentes de información: documentos de exportación, excepto para petróleo; la fuente de información sobre exportaciones de petróleo y sus derivados es la Empresa Colombiana de Petróleos –ECOPETROL– y las compañías privadas exportadoras de esos combustibles.

Periodicidad: mensual.

Cobertura: nacional.

Glosario

- **Exportación:** es la salida, con destino a otro país o zona franca industrial colombiana, de mercancías que hayan tenido circulación libre o restringida en el territorio aduanero colombiano. La exportación se registra estadísticamente cuando la Aduana ha realizado el cierre del documento de exportación.
- **CUCI Rev.3:** Clasificación Uniforme de Comercio Internacional Revisión 3.
- **Aduana:** administración por donde se declara la exportación.
- **Valor FOB (Free on board):** corresponde al precio de venta de los bienes embarcados a otros países, puestos en el medio de transporte, sin incluir valor de seguro y fletes.
- **País de destino:** es aquel conocido, en el momento del despacho, como el último país en donde los bienes serán entregados.
- **CIIU Rev. 2:** Clasificación Industrial Internacional Uniforme de todas las Actividades Económicas Revisión 2.
- **CIIU Rev. 3:** Clasificación Industrial Internacional Uniforme de todas las Actividades Económicas Revisión 3.
- **Importaciones:** es la introducción legal de mercancías procedentes de otros países o de una zona franca industrial colombiana, al resto del territorio aduanero nacional. Estas cifras se producen según la fecha de presentación de las declaraciones de importación ante las entidades financieras autorizadas para recaudar los tributos aduaneros.
- **Balanza comercial:** parte de la balanza de pagos que registra sólo las transacciones de bienes de un país con el resto del mundo, durante un mes determinado. Cuando el valor de las importaciones excede el valor de las exportaciones se dice que la balanza comercial está en déficit; cuando ocurre lo contrario, se dice que la balanza comercial tiene superávit.

Variaciones analizadas

- **Variación acumulada en lo corrido del año:** variación porcentual calculada entre lo transcurrido desde enero hasta el mes de referencia del año (enero hasta i,t), y lo transcurrido en igual mes del año inmediatamente anterior (enero hasta $i,t-1$).
- **Variación anual:** variación porcentual calculada entre el mes del año en referencia (i,t) y el mismo mes del año inmediatamente anterior ($i,t-1$).
- **Variación acumulada anual:** variación porcentual calculada entre el acumulado de los últimos doce meses, con relación al mes de año en referencia (i,t) y el acumulado de igual mes del año inmediatamente anterior ($i,t-1$).

Convenciones

p Cifra preliminar de avance, por falta de cobertura total y/o revisión completa de la información.

N/A: No es aplicable.

Impreso en la Dirección de Difusión, Mercadeo y Cultura Estadística
Departamento Administrativo Nacional de Estadística - DANE -
Bogotá, D.C. - Colombia – Abril de 2014