



11 de julio de 2014

## Comercio Exterior - Exportaciones<sup>1</sup>

Mayo de 2014<sup>2</sup> (Preliminar)

### Contenido

Resumen

Introducción

1. Comportamiento general de las exportaciones
2. Exportaciones según grupos de productos a partir de la CUCI Rev. 3
3. Exportaciones según país de destino
4. Exportaciones según aduanas del país
5. Exportaciones sin petróleo y sus derivados según departamento de origen
6. Exportaciones según fechas de embarque

Ficha metodológica

Glosario

### Resumen

- ♦ En mayo de 2014 las ventas externas del país aumentaron 2,9% con relación al mismo mes de 2013, al pasar de US\$5.332,5 millones FOB a US\$5.486,1 millones FOB.
- ♦ En el mes de mayo registraron crecimiento las exportaciones del grupo de combustibles y productos de las industrias extractivas (7,5%) y del grupo de productos agropecuarios (20,6%). El resultado del primer grupo se explicó principalmente por el crecimiento en las ventas de hulla, coque y briquetas (40,4%) y el del segundo grupo, por el aumento en las exportaciones de bananas frescas o secas (64,8%), café sin tostar descafeinado o no (25,9%), flores y follaje cortados (22,9%) y aceite de palma y sus fracciones (188,5%), que fueron contrarrestadas en parte por la disminución en las ventas de ganado bovino vivo (-83,2%) y carne de ganado bovino congelada (-95,8%).
- ♦ Las exportaciones del grupo de manufacturas descendieron 17,7%, debido principalmente a la disminución en las ventas de vehículos de carretera (-71,4%), plásticos en formas primarias (-23,7%), hierro y acero (-16,7%), productos medicinales y farmacéutico (-27,5%) y prendas y accesorios de vestir (-21,9%).
- ♦ El grupo "otros sectores" presentó una disminución de 33,2%, que se explicó fundamentalmente por la reducción en las ventas de oro no monetario (-33,2%).
- ♦ En el mes de mayo de 2014 se exportaron 25,4 millones de barriles de petróleo crudo, frente a 24,4 millones en el mismo mes de 2013, lo que representó un aumento de 4,3%.
- ♦ El país que más contribuyó al aumento de las exportaciones en el mes de mayo fue Países Bajos (211,8%) con un aporte de 7,2 puntos porcentuales. Este resultado fue contrarrestado en parte por la disminución de las ventas a Estados Unidos con una contribución de -5,8 puntos porcentuales.
- ♦ En los cinco primeros meses del año 2014, las exportaciones colombianas registraron una disminución de 4,6% con relación al mismo periodo del año anterior. Este resultado se explicó principalmente por la reducción de 13,7% en el grupo de manufacturas y de 45,8% en el grupo "otros sectores".
- ♦ En este mismo periodo, Estados Unidos fue el principal destino de las exportaciones colombianas, con una participación de 26,1% en el valor FOB total exportado; le siguen en su orden, China (11,2%), Panamá (7,9%), India (6,8%), España (6,0%) y Países Bajos (4,5%).
- ♦ Las ventas a Estados Unidos en los cinco primeros meses del año 2014, registraron una caída de 28,8% y aportaron 10,0 puntos porcentuales a la disminución de las exportaciones totales. Este resultado se explicó principalmente por las menores ventas de combustibles y aceites minerales y sus productos (-34,5%) y perlas finas, piedras y metales preciosos (-48,6%), las cuales restaron en conjunto 30,2 puntos porcentuales a dicho resultado.
- ♦ En mayo de 2014 se declararon ventas al exterior por US\$5.486,1 millones FOB, de los cuales US\$4.063,6 millones se embarcaron durante este mes, US\$673,3 millones en abril, US\$101,5 millones en marzo, US\$79,6 millones en febrero, US\$35,9 millones en enero, US\$3,3 millones en diciembre de 2013 y US\$528,8 millones en meses anteriores.



#### Director

Mauricio Perfetti del Corral

#### Subdirector

Diego Silva Ardila

#### Director de Metodología y Producción Estadística

Eduardo Efraín Freire Delgado

<sup>1</sup> En esta investigación NO se incluyen los registros de exportaciones de mercancías desde las zonas francas colombianas con destino al resto del mundo.

<sup>2</sup> El momento estadístico corresponde a la fecha de declaración de las mercancías, NO la de embarque.



## Introducción

Las estadísticas de exportaciones de mercancías miden la salida legal de bienes hacia otro país o una zona franca colombiana. Estas estadísticas se basan en las declaraciones de exportaciones presentadas ante las diferentes administraciones de aduanas del país y los reportes de exportaciones de petróleo y derivados, suministrados por las empresas exportadoras de estos productos.

Las exportaciones se consideran registradas cuando la aduana ha realizado el cierre de la declaración de exportación, y para la consolidación de las estadísticas se tiene en cuenta la fecha de la declaración y no la fecha de embarque de la misma, excepto para las exportaciones de petróleo y derivados, las cuales sí se registran por fecha de embarque.

Las recomendaciones internacionales emitidas por Naciones Unidas y por la Comunidad Andina (CAN) establecen, entre otros, los bienes que deben incluirse o excluirse de las estadísticas de comercio exterior de bienes. Para efectos de discutir y acordar aspectos metodológicos relacionados con las estadísticas de comercio exterior, en 1993 en Colombia se creó un Comité Interinstitucional en el cual participan el DANE, la DIAN, el Banco de la República y el Ministerio de Comercio, Industria y Turismo, y como entidades invitadas el Ministerio de Hacienda y Crédito Público, y Analdex. En el marco de este Comité se adaptaron las modalidades de exportación para Colombia, por medio de las cuales se identifican los bienes que deben incluirse o excluirse de las estadísticas del comercio exterior de bienes.

Teniendo en cuenta el cambio en la estructura y la dinámica de las exportaciones colombianas, el Comité Interinstitucional de Estadísticas de Comercio Exterior de Bienes, acordó eliminar, a partir de los resultados del mes de enero de 2013, la agregación de las exportaciones en tradicionales y no tradicionales, e implementar en su lugar la de grupos de productos definidos por la Organización Mundial de Comercio (OMC), basada en la Clasificación Uniforme del Comercio Internacional (CUCI Rev. 3).

A partir de enero del 2013, las estadísticas de exportaciones colombianas se agregaron en cuatro (4) grandes grupos: Agropecuario, alimentos y bebidas, (que incluye café, flores, banano, productos alimenticios, animales vivos, bebidas y tabaco, entre otros productos); Combustibles y productos de las industrias extractivas, (incluye el petróleo crudo, sus derivados, y carbón, entre otros); Manufacturas (contiene el ferrocromo, productos químicos, maquinaria y equipo de transporte, entre otros) y Otros sectores (incluye oro no monetario y no clasificados en las anteriores agrupaciones).

## 1. COMPORTAMIENTO GENERAL DE LAS EXPORTACIONES

### Resultados generales

#### Mayo de 2014

De acuerdo con la información de exportaciones procesada por el DANE y la DIAN, en mayo de 2014 las ventas externas del país aumentaron 2,9% con relación al mismo mes de 2013, al pasar de US\$5.332,5 millones FOB a US\$5.486,1 millones FOB.

**Gráfico 1. Valor FOB de las exportaciones Mayo 2014/2013<sup>P</sup>**



Fuente: DANE, DIAN. Cálculos: DANE – COMEX  
<sup>P</sup> Cifra preliminar

En el mes de mayo registraron crecimiento las exportaciones del grupo de combustibles y productos de las industrias extractivas (7,5%) y del grupo de productos agropecuarios (20,6%). El resultado del primer grupo se explicó principalmente por el crecimiento en las ventas de hulla, coque y briquetas (40,4%) y el del segundo grupo, por el aumento en las exportaciones de bananas frescas o secas (64,8%), café sin tostar descafeinado o no (25,9%), flores y follaje cortados (22,9%) y aceite de palma y sus fracciones (188,5%), que fueron contrarrestadas en parte por la disminución en las ventas de ganado bovino vivo (-83,2%) y carne de ganado bovino congelada (-95,8%).

Las exportaciones del grupo de manufacturas descendieron 17,7%, debido principalmente a la disminución en las ventas de vehículos de carretera (-71,4%), plásticos en formas primarias (-23,7%), hierro y acero (-16,7%), productos medicinales y farmacéutico (-27,5%) y prendas y accesorios de vestir (-21,9%).

El grupo “otros sectores” presentó una disminución de 33,2%, que se explicó fundamentalmente por la reducción en las ventas de oro no monetario (-33,2%).

En el mes de mayo de 2014 se exportaron 25,4 millones de barriles de petróleo crudo, frente a 24,4 millones en el mismo mes de 2013, lo que representó un aumento de 4,3%.

**Cuadro 1. Variación de las exportaciones Mayo 2014/2013<sup>P</sup>**

Principales grupos de productos (OMC)	Mayo		Enero - mayo		12 meses a mayo	
	Variación (%)	Contribución a la variación	Variación (%)	Contribución a la variación	Variación (%)	Contribución a la variación
<b>Total</b>	<b>2,9</b>	<b>2,9</b>	<b>-4,6</b>	<b>-4,6</b>	<b>-1,6</b>	<b>-1,6</b>
Agropecuarios, alimentos y bebidas <sup>1</sup>	20,6	2,4	7,1	0,8	3,4	0,4
Combustibles y prod. de industrias extractivas <sup>2</sup>	7,5	5,0	-1,1	-0,7	3,4	2,2
Manufacturas <sup>3</sup>	-17,7	-3,3	-13,7	-2,4	-8,0	-1,4
Otros sectores <sup>4</sup>	-33,2	-1,2	-45,8	-2,3	-49,0	-2,8

Fuente: DANE, DIAN. Cálculos: DANE - COMEX

<sup>P</sup> Cifra preliminar

<sup>1</sup> Incluye las secciones de la CUCI 0, 1, 2 y 4, excluidos los capítulos 27 y 28

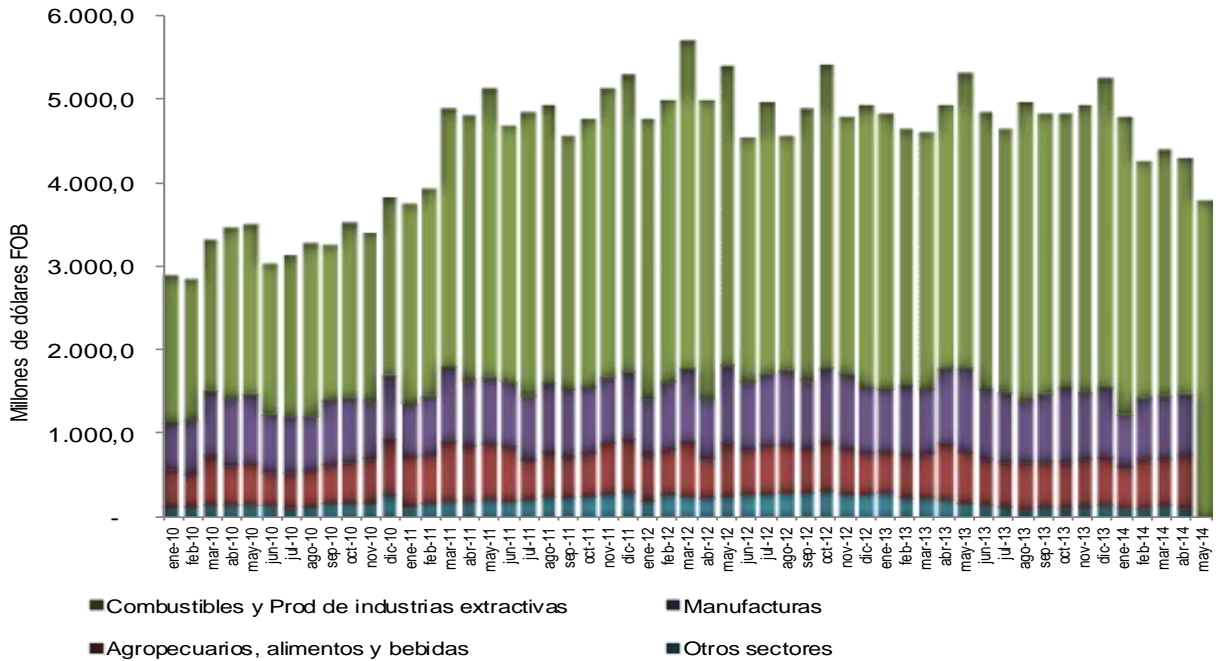
<sup>2</sup> Incluye la sección 3 de la CUCI y los capítulos 27,28 y 68

<sup>3</sup> Incluye las secciones de la CUCI 5, 6, 7 y 8, excluidos el capítulo 68 y el grupo 891

<sup>4</sup> Incluye la sección 9 de la CUCI y el grupo 891

En el mes de referencia, las exportaciones de combustibles y productos de las industrias extractivas participaron con 69,5% del valor FOB total de las exportaciones, manufacturas con 14,8%, productos agropecuarios, alimentos y bebidas con 13,4% y “otros sectores” con 2,3%.

**Gráfico 2. Valor FOB de las exportaciones totales, según principales grupos de productos 2010 - 2014 (Mayo)<sup>P</sup>**

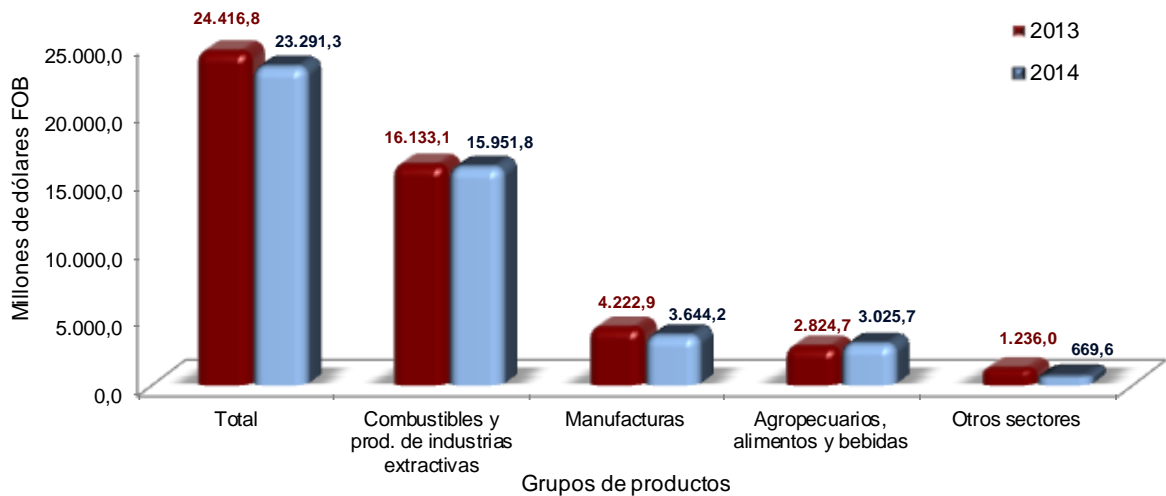


Fuente: DANE, DIAN. Cálculos: DANE – COMEX  
<sup>P</sup> Cifra preliminar

## Enero – mayo 2014

En los cinco primeros meses del año 2014, las ventas externas del país disminuyeron 4,6% con relación al mismo periodo del año anterior, al pasar de US\$24.416,8 millones FOB a US\$23.291,3 millones FOB.

**Gráfico 3. Valor FOB de las exportaciones Enero - Mayo 2014/2013<sup>P</sup>**



Fuente: DANE, DIAN. Cálculos: DANE – COMEX  
<sup>P</sup> Cifra preliminar

## 2. EXPORTACIONES SEGÚN GRUPOS DE PRODUCTOS A PARTIR DE LA CLASIFICACIÓN UNIFORME DE COMERCIO INTERNACIONAL - CUCI Rev. 3

### Mayo 2014

En mayo de 2014, las exportaciones colombianas registraron un aumento de 2,9% con relación al mismo mes del año anterior, debido principalmente a las mayores ventas externas del grupo de combustibles y productos de las industrias extractivas (7,5%) y de productos agropecuarios (20,6%) y a la disminución de las ventas de manufacturas (-17,7%)

**Cuadro 2. Variación de las exportaciones, según grupos de productos OMC Mayo 2014/2013<sup>P</sup>**

Millones de dólares FOB

Descripción	2013	2014	Variación %	Contribución al grupo	Contribución al total
<b>Total</b>	<b>5.332,5</b>	<b>5.486,1</b>	<b>2,9</b>		<b>2,9</b>
<b>Agropecuarios, alimentos y bebidas<sup>1</sup></b>	<b>610,4</b>	<b>736,0</b>	<b>20,6</b>	<b>20,6</b>	<b>2,4</b>
Bananas (incluso plátanos) frescas o secas <sup>2</sup>	74,5	122,9	64,8	7,9	0,9
Café sin tostar descafeinado o no; cáscara y cascarilla del café <sup>3</sup>	165,6	208,5	25,9	7,0	0,8
Flores y follaje cortados <sup>4</sup>	139,0	170,9	22,9	5,2	0,6
Aceite de palma y sus fracciones <sup>5</sup>	13,3	38,4	188,5	4,1	0,5
Artículos de confitería preparados con azúcar (incluso chocolate blanco) que no contengan cacao <sup>6</sup>	30,0	26,6	-11,3	-0,6	-0,1
Aceite de soja y sus fracciones <sup>7</sup>	4,8	0,0	-99,7	-0,8	-0,1
Carne de ganado bovino congelada <sup>8</sup>	23,9	1,0	-95,8	-3,8	-0,4
Ganado bovino vivo <sup>9</sup>	34,4	5,8	-83,2	-4,7	-0,5
Demás subgrupos	124,9	162,0	29,7	6,1	0,7
<b>Combustibles y prod. de industrias extractivas<sup>10</sup></b>	<b>3.545,2</b>	<b>3.810,9</b>	<b>7,5</b>	<b>7,5</b>	<b>5,0</b>
Hulla, coque y briquetas (carbón) <sup>11</sup>	696,3	977,5	40,4	7,9	5,3
Petróleo, productos derivados del petróleo y productos conexos <sup>12</sup>	2.736,1	2.715,9	-0,7	-0,6	-0,4
Demás	112,8	117,5	4,2	0,1	0,1
<b>Manufacturas<sup>13</sup></b>	<b>985,4</b>	<b>811,3</b>	<b>-17,7</b>	<b>-17,7</b>	<b>-3,3</b>
Maquinaria y equipo de transporte <sup>14</sup>	234,4	121,9	-48,0	-11,4	-2,1
Productos químicos <sup>15</sup>	338,5	307,1	-9,3	-3,2	-0,6
Artículos manufacturados diversos <sup>16</sup>	139,7	123,4	-11,6	-1,7	-0,3
Artículos manufacturados, clasificados principalmente según el material <sup>17</sup>	272,8	258,8	-5,1	-1,4	-0,3
<i>Ferrónquel</i> <sup>18</sup>	71,6	64,0	-10,7	-0,8	-0,1
<b>Otros sectores<sup>19</sup></b>	<b>191,4</b>	<b>127,9</b>	<b>-33,2</b>	<b>-33,2</b>	<b>-1,2</b>
Oro no monetario (excepto minerales y concentrados de oro) <sup>20</sup>	189,5	126,6	-33,2	-32,8	-1,2
Demás capítulos	2,0	1,3	-31,9	-0,3	0,0

Fuente: DIAN - DANE Cálculos: DANE

<sup>P</sup> Cifra preliminar

<sup>1</sup> Incluye las secciones de la CUCI 0, 1, 2 y 4, excluidos los capítulos 27 y 28

<sup>2</sup> Corresponde al subgrupo (4 dígitos) CUCI 0573

<sup>3</sup> Corresponde al subgrupo (4 dígitos) CUCI 0711

<sup>4</sup> Corresponde al subgrupo (4 dígitos) CUCI 2927

<sup>5</sup> Corresponde al subgrupo (4 dígitos) CUCI 4222

<sup>6</sup> Corresponde al subgrupo (4 dígitos) CUCI 0622

<sup>7</sup> Corresponde al subgrupo (4 dígitos) CUCI 4211

<sup>8</sup> Corresponde al subgrupo (4 dígitos) CUCI 0112

<sup>9</sup> Corresponde al subgrupo (4 dígitos) CUCI 0011

<sup>10</sup> Incluye la sección 3 de la CUCI y los capítulos 27, 28 y 68

<sup>11</sup> Corresponde al capítulo (2 dígitos) CUCI 32

<sup>12</sup> Corresponde al capítulo (2 dígitos) CUCI 33

<sup>13</sup> Incluye las secciones de la CUCI 5, 6, 7 y 8, excluidos el capítulo 68 y el grupo 891

<sup>14</sup> Incluye la sección 7 de la CUCI

<sup>15</sup> Incluye la sección 5 de la CUCI

<sup>16</sup> Incluye la sección 8 de la CUCI

<sup>17</sup> Incluye la sección 6 de la CUCI

<sup>18</sup> Corresponde al rubro básico 67 655 (5 dígitos) de la CUCI

<sup>19</sup> Incluye la sección 9 de la CUCI y el grupo 891

<sup>20</sup> Corresponde al capítulo (2 dígitos) CUCI 97

### Agropecuarios, alimentos y bebidas

Las ventas externas de productos agropecuarios, alimentos y bebidas presentaron un crecimiento de 20,6% al pasar de US\$610,4 millones en el mes de mayo de 2013 a US\$736,0 millones en el mismo mes de 2014. Este comportamiento se explicó principalmente por el aumento en las exportaciones de bananas frescas o secas (64,8%), café sin tostar descafeinado o no (25,9%), flores y follaje cortados (22,9%) y aceite de palma y sus fracciones (188,5%), con una contribución conjunta de 24,3 puntos porcentuales; en contraste, la disminución registrada en ganado bovino vivo (-83,2%) y carne de ganado bovino congelada (-95,8%), descontó 8,4 puntos porcentuales a dicha variación.

El destino que más contribuyó al aumento de las ventas de bananas frescas o secas fue Estados Unidos con un aporte de 40,3 puntos porcentuales. El aumento en las exportaciones de café sin tostar descafeinado o no, se explicó principalmente por Estados Unidos y Bélgica con una contribución conjunta de 17,0 puntos porcentuales. Para flores y follaje cortados, el destino que más contribuyó al crecimiento fue Estados Unidos con 21,0 puntos porcentuales, al pasar de US\$109,4 millones en mayo de 2013 a US\$138,5 millones en el mismo mes de 2014. El aumento en las exportaciones de aceite de palma y sus fracciones, se debió principalmente por Países Bajos con una contribución de 102,5 puntos porcentuales.

**Cuadro 3. Variación de las exportaciones de la agrupación: productos agropecuarios, alimentos y bebidas**  
**Mayo 2014/2013<sup>P</sup>**

		Millones de dólares FOB					
Sección	Capítulo / Subgrupo	Descripción	2013	2014	Variación %	Contribución a la variación del grupo	Participación 2014
		<b>Total</b>	<b>610,4</b>	<b>736,0</b>	<b>20,6</b>	<b>20,6</b>	<b>100,0</b>
<b>0</b>		<b>Productos alimenticios y animales vivos</b>	<b>423,2</b>	<b>497,2</b>	<b>17,5</b>	<b>12,1</b>	<b>67,6</b>
	01 a 09	Productos alimenticios	388,5	491,1	26,4	16,8	66,7
	0573	Bananas (incluso plátanos) frescas o secas	74,5	122,9	64,8	7,9	16,7
	0711	Café sin tostar descafeinado o no; cáscara y cascarrilla del café	165,6	208,5	25,9	7,0	28,3
	0612	Otros azúcares de caña o de remolacha y sacarosa pura en estado sólido	7,0	19,0	170,1	2,0	2,6
	0342	Pescado congelado (excepto filetes y pescado picado)	0,9	7,8	774,5	1,1	1,1
	0441	Semillas	3,2	8,2	157,4	0,8	1,1
	0622	Artículos de confitería preparados con azúcar (incluso chocolate blanco) que no contengan cacao	30,0	26,6	-11,3	-0,6	3,6
	0112	Carne de ganado bovino congelada	23,9	1,0	-95,8	-3,8	0,1
	0011	Ganado bovino vivo	34,4	5,8	-83,2	-4,7	0,8
		Demás	83,7	97,5	16,5	2,3	13,2
<b>1</b>		<b>Bebidas y tabacos</b>	<b>7,5</b>	<b>6,6</b>	<b>-12,3</b>	<b>-0,2</b>	<b>0,9</b>
	12	Tabaco y sus productos	4,9	3,7	-23,7	-0,2	0,5
	11	Bebidas	2,7	2,9	8,5	0,0	0,4
<b>2</b>		<b>Materiales crudos no comestibles, excepto los combustibles</b>	<b>153,5</b>	<b>183,5</b>	<b>19,5</b>	<b>4,9</b>	<b>24,9</b>
	2927	Flores y follaje cortados	139,0	170,9	22,9	5,2	23,2
		Demás	14,5	12,6	-12,9	-0,3	1,7
<b>4</b>		<b>Aceites, grasas y ceras de origen animal y vegetal</b>	<b>26,1</b>	<b>48,7</b>	<b>86,4</b>	<b>3,7</b>	<b>6,6</b>
	4222	Aceite de palma y sus fracciones	13,3	38,4	188,5	4,1	5,2
	4224	Aceite de almendra de palma o babasu y sus fracciones	5,9	7,1	20,8	0,2	1,0
	4211	Aceite de soja y sus fracciones	4,8	0,0	-99,7	-0,8	0,0
		Demás	2,2	3,2	48,5	0,2	0,4

Fuente: DANE, DIAN. Cálculos: DANE – COMEX  
<sup>P</sup> Cifra preliminar

## Combustibles y productos de las industrias extractivas

La variación de 7,5% en las exportaciones de combustibles y productos de las industrias extractivas se explicó principalmente por las mayores ventas de hulla, coque y briquetas (40,4%).

El país de destino que más contribuyó al aumento de las ventas externas de hulla, coque y briquetas, fue Países Bajos con una contribución de 26,2 puntos porcentuales a la variación del capítulo.

**Cuadro 4. Variación de las exportaciones de combustibles y productos de las industrias extractivas**  
**Mayo 2014/2013<sup>P</sup>**

		Millones de dólares FOB					
Sección	Capítulo	Descripción	2013	2014	Variación %	Contribución a la variación de la agrupación	Participación 2014
		<b>Total</b>	<b>3.545,2</b>	<b>3.810,9</b>	<b>7,5</b>	<b>7,5</b>	<b>100,0</b>
<b>2</b>		<b>Materiales crudos no comestibles, excepto los combustibles</b>	<b>40,7</b>	<b>34,6</b>	<b>-14,8</b>	<b>-0,2</b>	<b>0,9</b>
	28	Menas y desechos de metales	39,0	32,7	-16,2	-0,2	0,9
	27	Abonos en bruto, excepto los del capítulo 56, y minerales en bruto (excepto carbón, petróleo y piedras preciosas)	1,7	2,0	18,4	0,0	0,1
<b>3</b>		<b>Combustibles y lubricantes minerales y productos conexos</b>	<b>3.494,1</b>	<b>3.766,7</b>	<b>7,8</b>	<b>7,7</b>	<b>98,8</b>
	32	Hulla, coque y briquetas (carbón)	696,3	977,5	40,4	7,9	25,7
	33	Petróleo, productos derivados del petróleo y productos conexos	2.736,1	2.715,9	-0,7	-0,6	71,3
		Demás	61,7	73,3	18,7	0,3	1,9
<b>6</b>		<b>Artículos manufacturados, clasificados principalmente según el material</b>	<b>10,5</b>	<b>9,6</b>	<b>-8,1</b>	<b>0,0</b>	<b>0,3</b>
	68	Metales no ferrosos	10,5	9,6	-8,1	0,0	0,3

Fuente: DANE, DIAN. Cálculos: DANE – COMEX  
<sup>P</sup> Cifra preliminar

## Manufacturas





En mayo de 2014 las exportaciones del grupo de manufacturas descendieron 17,7%. Este comportamiento se explicó principalmente por la disminución en las ventas de vehículos de carretera (-71,4%), plásticos en formas primarias (-23,7%), hierro y acero (-16,7%), productos medicinales y farmacéutico (-27,5%) y prendas y accesorios de vestir (-21,9%), con una contribución conjunta de -17,2 puntos porcentuales.

Los países que más contribuyeron al comportamiento de las ventas de vehículos de carretera fueron Argentina y México, con una contribución conjunta de -56,4 puntos porcentuales.

La caída de las exportaciones de plásticos en formas primarias se explicó principalmente por la disminución de las ventas a Brasil, al pasar de US\$39,1 millones de dólares en mayo de 2013 a US\$23,1 millones de dólares en el mismo mes de 2014.

China y Países Bajos fueron los países de destino que más contribuyeron a la disminución de las ventas externas de hierro y acero, con una contribución conjunta de -25,0 puntos porcentuales, que fue contrarrestada con el aumento de las exportaciones a Estados Unidos (14,0%).

**Cuadro 5. Variación de las exportaciones de las manufacturas**  
**Mayo 2014/2013<sup>P</sup>**

Millones de dólares FOB

Sección	Capítulo de la CUCI	Descripción del Capítulo	2013	2014	Variación (%)	Contribución a la variación del grupo	Participación 2014
		<b>Total</b>	<b>985,4</b>	<b>811,3</b>	<b>-17,7</b>	<b>-17,7</b>	<b>100,0</b>
<b>5</b>	<b>Productos químicos</b>		<b>338,5</b>	<b>307,1</b>	<b>-9,3</b>	<b>-3,2</b>	<b>37,9</b>
	57	Plásticos en formas primarias	99,1	75,6	-23,7	-2,4	9,3
	54	Productos medicinales y farmacéutico	50,5	36,6	-27,5	-1,4	4,5
	55	Aceites esenciales y resinosos y productos de perfumería; preparados de tocador y para pulir y limpiar	71,7	59,1	-17,5	-1,3	7,3
	52	Productos químicos inorgánicos	14,9	11,9	-20,2	-0,3	1,5
	58	Plásticos en formas no primarias	27,2	25,3	-6,8	-0,2	3,1
	53	Materias tintóreas, curtientes y colorantes	9,6	9,6	-0,2	0,0	1,2
	59	Materias y productos químicos	44,2	49,0	10,9	0,5	6,0
	51	Productos químicos orgánicos	14,5	20,0	37,8	0,6	2,5
	56	Abonos	6,8	19,8	192,0	1,3	2,4
<b>6</b>	<b>Artículos manufacturados, clasificados principalmente según el material</b>		<b>272,8</b>	<b>258,8</b>	<b>-5,1</b>	<b>-1,4</b>	<b>31,9</b>
	67	Hierro y acero	92,6	77,1	-16,7	-1,6	9,5
	67155	<i>Ferroníquel</i>	71,6	64,0	-10,7	-0,8	7,9
		<i>Demás de hierro y acero (Capítulo 67)</i>	21,0	13,1	-37,4	-0,8	1,6
	62	Manufacturas de caucho	11,0	4,9	-55,4	-0,6	0,6
	65	Hilados, tejidos, artículos confeccionados de fibras textiles y productos conexos	39,3	35,8	-8,9	-0,4	4,4
	63	Manufacturas de corcho y de madera (excepto muebles)	2,1	1,3	-37,1	-0,1	0,2
	64	Papel, cartón y artículos de pasta de papel, de papel o de cartón	43,4	44,0	1,3	0,1	5,4
	61	Cuero y manufacturas de cuero y pieles finas curtidas	16,4	17,1	3,7	0,1	2,1
	66	Manufacturas de minerales no metálicos	41,3	44,4	7,5	0,3	5,5
	69	Manufacturas de metales	26,5	34,2	28,9	0,8	4,2
<b>7</b>	<b>Maquinaria y equipo de transporte</b>		<b>234,4</b>	<b>121,9</b>	<b>-48,0</b>	<b>-11,4</b>	<b>15,0</b>
	78	Vehículos de carretera	144,9	41,4	-71,4	-10,5	5,1
	77	Maquinaria, aparatos y artefactos eléctricos y sus partes y piezas eléctricas	44,3	38,4	-13,4	-0,6	4,7
	79	Otro equipo de transporte	4,2	0,7	-84,1	-0,4	0,1
	71	Maquinaria y equipo generadores de fuerza	8,3	4,8	-41,4	-0,3	0,6
	72	Maquinarias especiales para determinadas industrias	9,8	7,8	-20,7	-0,2	1,0
	76	Aparatos y equipo para telecomunicaciones, grabación y reproducción de sonido	4,4	3,8	-15,1	-0,1	0,5
	75	Máquinas de oficina y máquinas de procesamiento automático de datos	1,7	1,4	-21,4	0,0	0,2
	73	Máquinas para trabajar metales	0,1	0,9	617,8	0,1	0,1
	74	Maquinaria y equipo industrial en general, partes y piezas	16,7	22,8	36,5	0,6	2,8
<b>8</b>	<b>Artículos manufacturados diversos</b>		<b>139,7</b>	<b>123,4</b>	<b>-11,6</b>	<b>-1,7</b>	<b>15,2</b>
	84	Prendas y accesorios de vestir	61,3	47,8	-21,9	-1,4	5,9
	87	Instrumentos y aparatos profesionales, científicos y de control	8,9	5,7	-35,5	-0,3	0,7
	82	Muebles y sus partes; camas, colchones, somieres, cojines y artículos rellenos similares	10,0	8,1	-18,8	-0,2	1,0
	88	Aparatos, equipos y materiales fotográficos y artículos de óptica, relojes	0,5	0,4	-14,8	0,0	0,0
	85	Calzado	4,7	4,9	3,1	0,0	0,6
	83	Artículos de viajes, bolsos de mano y otros artículos análogos para contener objetos	3,6	3,8	4,9	0,0	0,5
	89	Artículos manufacturados diversos	45,1	45,9	1,7	0,1	5,7
	81	Edificios prefabricados; artefactos y accesorios sanitarios y para sistemas de conducción de aguas, calefacción y alumbrado	5,7	6,8	20,8	0,1	0,8

Fuente: DANE, DIAN. Cálculos: DANE – COMEX

<sup>P</sup> Cifra preliminar

**Enero – mayo 2014**



En los cinco primeros meses del año 2014, las exportaciones colombianas registraron una disminución de 4,6% con relación al mismo periodo del año anterior. Este resultado se explicó principalmente por la reducción de 13,7% en el grupo de manufacturas y de 45,8% en el grupo “otros sectores”.

La caída en las exportaciones del grupo de manufacturas obedeció principalmente a la disminución de 31,9% en las exportaciones de maquinaria y equipo de transporte, al pasar de US\$874,8 millones en 2013 a US\$595,9 millones en 2014. Por su parte, la disminución en las ventas del grupo “otros sectores” se explicó fundamentalmente por la reducción en las ventas de oro no monetario (-46,0%).

Las exportaciones del grupo de combustibles presentaron una disminución de 1,1%, como resultado principalmente de las menores ventas de petróleo, productos derivados del petróleo y productos conexos, con una contribución de -2,1 puntos porcentuales.

El grupo de productos agropecuarios, alimentos y bebidas registró una variación positiva de 7,1% con relación al mismo periodo del año anterior.

**Cuadro 6. Variación de las exportaciones, según grupos de productos OMC  
Enero - mayo 2014/2013<sup>P</sup>**

Descripción	Millones de dólares FOB			
	2013	2014	Variación %	Contribución a la variación total
<b>Total</b>	<b>24.416,8</b>	<b>23.291,3</b>	<b>-4,6</b>	<b>-4,6</b>
<b>Agropecuarios, alimentos y bebidas<sup>1</sup></b>	<b>2.824,7</b>	<b>3.025,7</b>	<b>7,1</b>	<b>0,8</b>
Café sin tostar descafeinado o no; cáscara y cascara del café <sup>2</sup>	778,4	917,7	17,9	4,9
Bananas (incluso plátanos) frescas o secas <sup>3</sup>	321,0	414,1	29,0	3,3
Otros azúcares de caña o de remolacha y sacarosa pura en estado sólido <sup>4</sup>	61,3	122,1	99,3	2,2
Aceite de palma y sus fracciones <sup>5</sup>	60,1	103,5	72,3	1,5
Extractos esencias y concentrados de café y preparados a base de dichos productos o a base de café <sup>6</sup>	110,3	91,8	-16,8	-0,7
Carne de ganado bovino congelada <sup>7</sup>	74,4	19,0	-74,5	-2,0
Ganado bovino vivo <sup>8</sup>	196,1	14,6	-92,6	-6,4
Demás grupos	1.223,3	1.342,9	9,8	4,2
<b>Combustibles y prod. de industrias extractivas<sup>9</sup></b>	<b>16.133,1</b>	<b>15.951,8</b>	<b>-1,1</b>	<b>-1,1</b>
Petróleo, productos derivados del petróleo y productos conexos <sup>10</sup>	13.148,6	12.807,3	-2,6	-2,1
Hulla, coque y briquetas (carbón) <sup>11</sup>	2.454,4	2.569,3	4,7	0,7
Demás	530,1	575,2	8,5	0,3
<b>Manufacturas<sup>12</sup></b>	<b>4.222,9</b>	<b>3.644,2</b>	<b>-13,7</b>	<b>-13,7</b>
Maquinaria y equipo de transporte <sup>13</sup>	874,8	595,9	-31,9	-6,6
Artículos manufacturados, clasificados principalmente según el material <sup>14</sup>	1.240,1	1.105,1	-10,9	-3,2
<i>Ferróniquei</i> <sup>15</sup>	317,7	233,2	-26,6	-2,0
Productos químicos <sup>16</sup>	1.487,5	1.404,3	-5,6	-2,0
Artículos manufacturados diversos <sup>17</sup>	620,6	539,0	-13,1	-1,9
<b>Otros sectores<sup>18</sup></b>	<b>1.236,0</b>	<b>669,6</b>	<b>-45,8</b>	<b>-45,8</b>
Oro no monetario (excepto minerales y concentrados de oro) <sup>19</sup>	1.228,0	663,6	-46,0	-45,7
Demás capítulos	8,0	5,9	-26,0	-0,2

Fuente: DANE, DIAN Cálculos: DANE - COMEX

<sup>P</sup> Cifra preliminar

<sup>1</sup> Incluye las secciones de la CUCI 0, 1, 2 y 4, excluidos los capítulos 27 y 28

<sup>2</sup> Corresponde al subgrupo (4 dígitos) CUCI 0711

<sup>3</sup> Corresponde al subgrupo (4 dígitos) CUCI 0573

<sup>4</sup> Corresponde al subgrupo (4 dígitos) CUCI 0612

<sup>5</sup> Corresponde al subgrupo (4 dígitos) CUCI 4222

<sup>6</sup> Corresponde al subgrupo (4 dígitos) CUCI 0713

<sup>7</sup> Corresponde al subgrupo (4 dígitos) CUCI 0112

<sup>8</sup> Corresponde al subgrupo (4 dígitos) CUCI 0011

<sup>9</sup> Incluye la sección 3 de la CUCI y los capítulos 27, 28 y 68

<sup>10</sup> Corresponde al capítulo (2 dígitos) CUCI 33

<sup>11</sup> Corresponde al capítulo (2 dígitos) CUCI 32

<sup>12</sup> Incluye las secciones de la CUCI 5, 6, 7 y 8, excluidos el capítulo 68 y el grupo 891

<sup>13</sup> Incluye la sección 7 de la CUCI

<sup>14</sup> Incluye la sección 6 de la CUCI

<sup>15</sup> Corresponde al rubro básico 67155 (5 dígitos) de la CUCI

<sup>16</sup> Incluye la sección 5 de la CUCI

<sup>17</sup> Incluye la sección 8 de la CUCI

<sup>18</sup> Incluye la sección 9 de la CUCI y el grupo 891

<sup>19</sup> Corresponde al capítulo (2 dígitos) CUCI 197

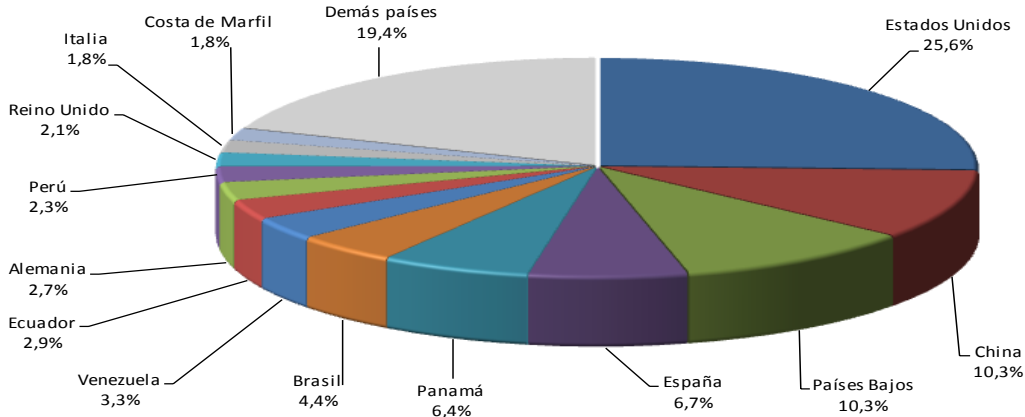


## 3. EXPORTACIONES SEGÚN PAÍSES DE DESTINO

### Mayo 2014

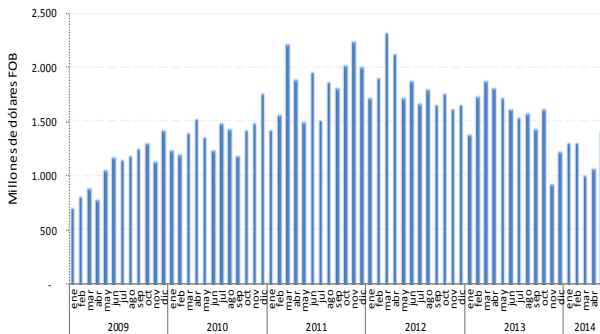
En el mes de mayo del 2014, Estados Unidos fue el principal destino de las exportaciones colombianas, con una participación de 25,6% en el valor FOB total exportado; le siguen en su orden, China, Países Bajos, España, Panamá y Brasil.

**Gráfico 4. Participación porcentual del valor FOB de las exportaciones, según país de destino Mayo 2014<sup>p</sup>**



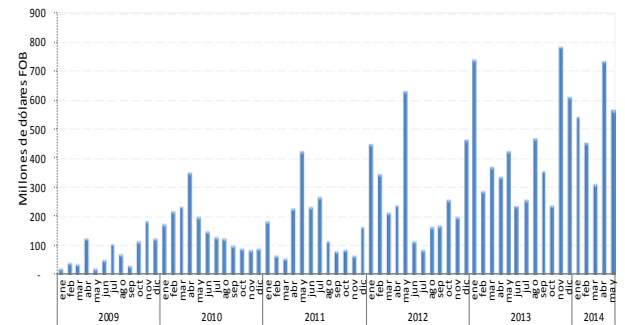
Fuente: DANE, DIAN. Cálculos: DANE - COMEX  
<sup>p</sup> Cifra preliminar

**Gráfico 5. Exportaciones mensuales a Estados Unidos 2009 – 2014 (Mayo)<sup>p</sup>**



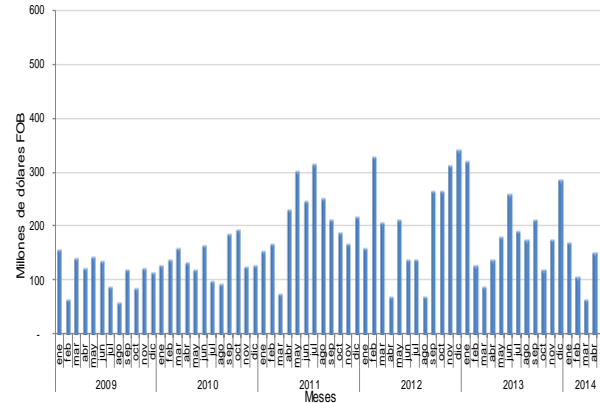
Fuente: DANE, DIAN. Cálculos: DANE - COMEX  
<sup>p</sup> Cifra preliminar

**Gráfico 6. Exportaciones mensuales a China 2009 – 2014 (Mayo)<sup>p</sup>**



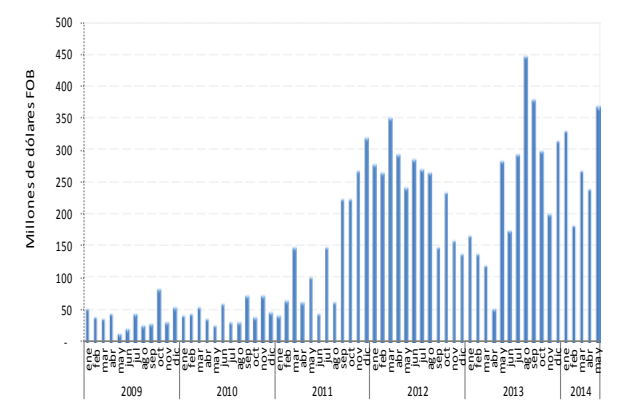
Fuente: DANE, DIAN. Cálculos: DANE - COMEX  
<sup>p</sup> Cifra preliminar

**Gráfico 7. Exportaciones mensuales a Países Bajos 2009 – 2014 (Mayo)<sup>p</sup>**



Fuente: DANE, DIAN. Cálculos: DANE - COMEX  
<sup>p</sup> Cifra preliminar

**Gráfico 8. Exportaciones mensuales a España 2009 – 2014 (Mayo)<sup>p</sup>**



Fuente: DANE, DIAN. Cálculos: DANE - COMEX  
<sup>p</sup> Cifra preliminar

El aumento de 211,8% en las ventas a Países Bajos aportó 7,2 puntos porcentuales a la variación de las exportaciones en mayo (2,9%) mientras que la disminución de 18,1% en las ventas a Estados Unidos restó 5,8 puntos porcentuales.

### Cuadro 7. Variación de las exportaciones, según principal país de destino

Mayo 2014/2013<sup>p</sup>

Millones de dólares FOB

País destino	2013	2014	Variación (%)	Contribución a la variación	Participación 2014
<b>Total</b>	<b>5.332,5</b>	<b>5.486,1</b>	<b>2,9</b>	<b>2,9</b>	<b>100,0</b>
Países Bajos	181,2	564,8	211,8	7,2	10,3
China	424,3	565,9	33,4	2,7	10,3
Alemania	32,0	145,9	356,3	2,1	2,7
Brasil	140,2	243,1	73,4	1,9	4,4
Costa de Marfil	0,4	98,3	*	1,8	1,8
España	284,5	369,3	29,8	1,6	6,7
Italia	46,8	101,2	116,2	1,0	1,8
Canadá	22,8	58,6	157,5	0,7	1,1
Israel	48,7	84,2	72,7	0,7	1,5
Argentina	77,6	25,2	-67,5	-1,0	0,5
Venezuela	240,3	182,0	-24,3	-1,1	3,3
Chile	172,7	77,8	-55,0	-1,8	1,4
Bahamas	97,0	0,3	-99,7	-1,8	0,0
Panamá	504,0	350,4	-30,5	-2,9	6,4
Estados Unidos	1.714,6	1.404,2	-18,1	-5,8	25,6
Demás países	1.345,4	1.215,1	-9,7	-2,4	22,1

\* Variación superior a 1.000%.

Fuente: DANE, DIAN. Cálculos: DANE – COMEX

<sup>p</sup> Cifra preliminar

El aumento en las exportaciones a Países Bajos en el mes de mayo del año 2014, se explicó principalmente por las mayores ventas de combustibles, aceites minerales y sus productos al sumar 207,2 puntos porcentuales a la variación total de las exportaciones hacia ese país. Del total de la variación del capítulo (267,7%), los aceites de petróleo y aceites obtenidos de minerales bituminosos crudos contribuyeron con 137,7 puntos porcentuales y las otras variedades de hulla pulverizada o no, con 130,0 puntos porcentuales

Durante el mismo mes disminuyeron las exportaciones con destino a Estados Unidos, al pasar de US\$1.714,6 millones en 2013 a US\$1.404,2 millones en 2014, explicado principalmente por las menores ventas de combustibles, aceites minerales y sus productos (-30,1%).

### Cuadro 8. Variación porcentual del valor FOB de las exportaciones por capítulos del arancel y países de destino

Mayo 2014/2013<sup>p</sup>

Descripción	Variación (%)	Contribución país
<b>Países Bajos</b>		
Combustibles, aceites minerales y sus productos	267,7	207,2
Grasas y aceites animales o vegetales	110,3	7,7
Cobre y sus manufacturas	157,2	0,8
Fundición, hierro y acero	-63,4	-5,5
Demás capítulos	23,0	1,5
<b>Total</b>	<b>211,8</b>	<b>211,8</b>
<b>China</b>		
Combustibles, aceites minerales y sus productos	43,3	38,0
Madera, carbón vegetal y manufacturas de madera	244,4	0,2
Grasas y aceites animales o vegetales	407,1	0,2
Fundición, hierro y acero	-60,9	-3,2
Demás capítulos	-27,2	-1,9
<b>Total</b>	<b>33,4</b>	<b>33,4</b>
<b>Alemania</b>		
Combustibles, aceites minerales y sus productos	*	349,2
Frutos comestibles, cortezas de agrios o melones	22,0	6,1
Azúcares y artículos confitería	*	1,4
Manufacturas diversas	-70,4	-2,2
Demás capítulos	3,1	1,8
<b>Total</b>	<b>356,3</b>	<b>356,3</b>
<b>Estados Unidos</b>		
Combustibles, aceites minerales y sus productos	-30,1	-21,9
Perlas finas, piedras y metales preciosos	-31,8	-2,8
Prendas y complementos de vestir, de punto	-33,4	-0,2
Frutos comestibles, cortezas de agrios o melones	226,7	1,8
Demás capítulos	29,5	5,0
<b>Total</b>	<b>-18,1</b>	<b>-18,1</b>

\* Variación superior a 1.000%

Fuente: DANE, DIAN. Cálculos: DANE – COMEX

<sup>p</sup> Cifra preliminar

Las exportaciones de petróleo crudo en el mes de mayo de 2014, crecieron 8,0% en comparación con el mismo mes del año 2013.

La disminución de 3,8 millones de barriles en las ventas de petróleo a Estados Unidos, se compensaron en gran parte con las mayores exportaciones a Países Bajos, China y Brasil.

**Cuadro 9. Variación porcentual del valor FOB y barriles exportados de petróleo crudo, según país de destino Mayo 2014/2013<sup>P</sup>**

País de destino	Millones de dólares FOB				Millones de barriles exportados			
	2013	2014	Variación (%)	Contribución a la variación	2013	2014	Variación (%)	Contribución a la variación
<b>Total</b>	<b>2.334,2</b>	<b>2.521,3</b>	<b>8,0</b>	<b>8,0</b>	<b>24,4</b>	<b>25,4</b>	<b>4,3</b>	<b>4,3</b>
Países Bajos	0,0	193,2	**	8,3	0,0	2,0	**	8,1
China	366,2	502,1	37,1	5,8	3,9	5,0	30,7	4,8
Brasil	0,0	102,9	**	4,4	0,0	1,0	**	4,0
Chile	46,3		-100,0	-2,0	0,5	0,0	-100,0	-1,9
Panamá	437,4	285,1	-34,8	-6,5	4,6	2,9	-35,9	-6,8
Estados Unidos	1.130,8	774,9	-31,5	-15,2	11,6	7,8	-33,0	-15,7
<i>Demás países</i>	<i>353,6</i>	<i>663,1</i>	<i>87,5</i>	<i>13,3</i>	<i>3,9</i>	<i>6,7</i>	<i>72,3</i>	<i>11,6</i>

\*\* No se puede calcular la variación por no registrarse información en el periodo base de comparación

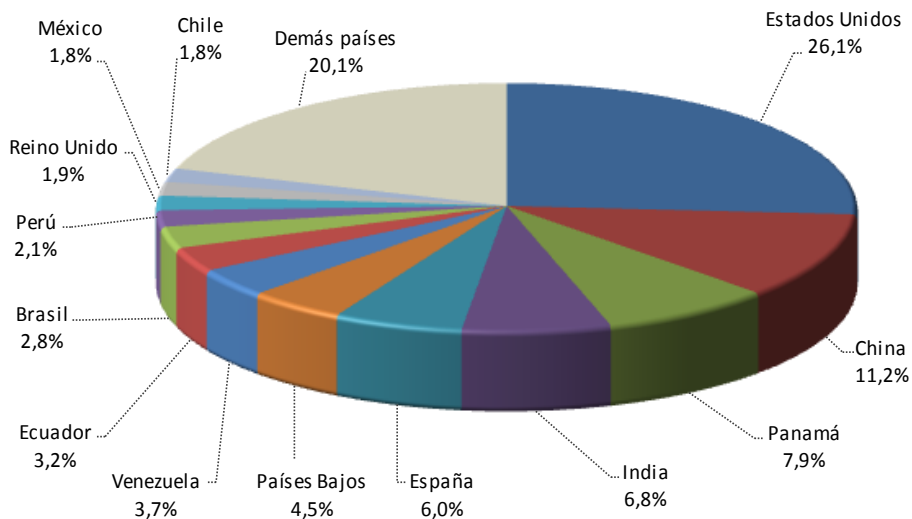
Fuente: DANE, DIAN. Cálculos: DANE – COMEX

<sup>P</sup> Cifra preliminar

## Enero – mayo 2014

Estados Unidos fue el principal destino de las exportaciones colombianas durante los primeros cinco meses del año 2014, con una participación de 26,1% en el valor total exportado; le siguen en su orden, China, Panamá, India, España y Países Bajos.

**Gráfico 9. Participación porcentual del valor FOB de las exportaciones, según país de destino Enero - mayo 2014<sup>P</sup>**



Fuente: DANE, DIAN. Cálculos: DANE - COMEX

<sup>P</sup> Cifra preliminar

En los cinco primeros meses del año 2014, el país de destino que principalmente contribuyó a la disminución de las exportaciones colombianas fue Estados Unidos, con -10,0 puntos porcentuales a la variación total (-4,6%), mientras que las exportaciones a España, India y China contribuyeron con 6,6 puntos porcentuales.

**Cuadro 10. Variación de las exportaciones, según principal país de destino  
Enero – mayo 2014/2013<sup>P</sup>**

País destino	2013	2014	Variación (%)	Millones de dólares FOB	
				Contribución a la variación	Participación 2014
<b>Total</b>	<b>24.416,8</b>	<b>23.291,3</b>	<b>-4,6</b>	<b>-4,6</b>	<b>100,0</b>
Estados Unidos	8.525,9	6.072,5	-28,8	-10,0	26,1
Chile	655,2	417,3	-36,3	-1,0	1,8
Aruba	529,4	342,6	-35,3	-0,8	1,5
Argentina	251,7	86,0	-65,8	-0,7	0,4
Guatemala	257,2	92,8	-63,9	-0,7	0,4
Ecuador	841,7	739,6	-12,1	-0,4	3,2
Venezuela	964,0	869,4	-9,8	-0,4	3,7
Honduras	123,3	30,3	-75,4	-0,4	0,1
Venezuela	964,0	869,4	-9,8	-0,4	3,7
Bahamas	206,5	338,6	64,0	0,5	1,5
Países Bajos	856,7	1.054,8	23,1	0,8	4,5
Panamá	1.477,9	1.846,7	25,0	1,5	7,9
China	2.155,9	2.613,6	21,2	1,9	11,2
India	1.082,9	1.592,3	47,0	2,1	6,8
España	765,5	1.392,7	81,9	2,6	6,0
Demás países	4.759,1	4.932,6	3,6	0,7	21,2

Fuente: DANE, DIAN. Cálculos: DANE – COMEX  
<sup>P</sup> Cifra preliminar

La disminución de 28,8% en las ventas a Estados Unidos en los cinco primeros meses del año 2014, se explicó principalmente por las menores ventas de combustibles y aceites minerales y sus productos (-34,5%) y perlas finas, piedras y metales preciosos (-48,6%), las cuales restaron en conjunto 30,2 puntos porcentuales a dicho resultado.

En el mismo período aumentaron las exportaciones a España (81,9%), al pasar de US\$765,5 millones en 2013 a US\$1.392,7 millones en 2014.

**Cuadro 11. Variación porcentual del valor FOB de las exportaciones por capítulos del arancel y países de destino  
Enero - mayo 2014/2013<sup>P</sup>**

Descripción	Variación (%)	Contribución país
<b>Estados Unidos</b>		
Combustibles, aceites minerales y sus productos	-34,5	-24,3
Perlas finas, piedras y metales preciosos	-48,6	-5,9
Preparaciones alimenticias diversas	-24,8	-0,1
Café, té, yerba mate y especias	12,5	0,5
Demás capítulos	7,7	1,0
<b>Total</b>	<b>-28,8</b>	<b>-28,8</b>
<b>Chile</b>		
Combustibles, aceites minerales y sus productos	-48,6	-35,0
Materias plásticas y manufacturas	-28,3	-1,6
Vehículos, partes y accesorios	-36,0	-0,8
Azúcares y artículos de confitería	48,2	1,7
Demás capítulos	-3,9	-0,7
<b>Total</b>	<b>-36,3</b>	<b>-36,3</b>
<b>Aruba</b>		
Combustibles, aceites minerales y sus productos	-35,6	-35,2
Tabaco y sucedáneos del tabaco elaborados	-34,4	-0,1
Aluminio y sus manufacturas	-56,7	-0,1
Productos cerámicos	77,3	0,0
Demás capítulos	-0,7	0,0
<b>Total</b>	<b>-35,3</b>	<b>-35,3</b>
<b>España</b>		
Combustibles, aceites minerales y sus productos	95,0	82,5
Grasas y aceites animales o vegetales	*	0,4
Cacao y sus preparaciones	116,9	0,3
Fundición, hierro y acero	-44,0	-1,8
Demás capítulos	5,8	0,5
<b>Total</b>	<b>81,9</b>	<b>81,9</b>

\* Variación superior a 1.000%.

Fuente: DANE, DIAN. Cálculos: DANE – COMEX

<sup>P</sup> Cifra preliminar

## Exportaciones destinadas a la Comunidad Andina

Durante el mes de mayo de 2014, las ventas externas destinadas a los países de la Comunidad Andina disminuyeron 16,6%, al compararlas con las registradas en el mismo mes de 2013, debido a la reducción de las exportaciones a Ecuador (-22,5%), Perú (-7,0%) y Bolivia (-21,5%).

**Cuadro 12. Exportaciones destinadas a la Comunidad Andina, según capítulos del arancel**  
**Mayo 2014/2013<sup>P</sup>**

Miles de dólares FOB

Descripción	2013	2014	Variación (%)	Contribución país	Contribución CAN	Participación país 2014	Participación CAN 2014
<b>Comunidad Andina</b>	<b>356.905,1</b>	<b>297.816,0</b>	<b>-16,6</b>		<b>-16,6</b>		<b>100,0</b>
<b>Ecuador</b>	<b>205.630,9</b>	<b>159.382,7</b>	<b>-22,5</b>	<b>-22,5</b>	<b>-13,0</b>	<b>100,0</b>	<b>53,5</b>
Combustibles, aceites minerales y sus productos	37.912,3	8.307,3	-78,1	-14,4	-8,3	5,2	2,8
Vehículos, partes y accesorios	21.176,8	14.241,1	-32,8	-3,4	-1,9	8,9	4,8
Aceites esenciales, perfumería, cosméticos	15.063,1	10.030,0	-33,4	-2,4	-1,4	6,3	3,4
Aparatos y material eléctrico de grabación o imagen	6.397,3	10.796,6	68,8	2,1	1,2	6,8	3,6
Demás capítulos	125.081,4	116.007,7	-7,3	-4,4	-2,5	72,8	39,0
<b>Perú</b>	<b>136.140,2</b>	<b>126.555,3</b>	<b>-7,0</b>	<b>-7,0</b>	<b>-2,7</b>	<b>100,0</b>	<b>42,5</b>
Aparatos y material eléctrico de grabación o imagen	8.568,4	3.838,5	-55,2	-3,5	-1,3	3,0	1,3
Aceites esenciales, perfumería, cosméticos	11.029,9	8.049,0	-27,0	-2,2	-0,8	6,4	2,7
Papel, cartón y sus manufacturas	6.520,0	3.542,9	-45,7	-2,2	-0,8	2,8	1,2
Manufacturas diversas	2.949,6	4.723,6	60,1	1,3	0,5	3,7	1,6
Demás capítulos	107.072,2	106.401,3	-0,6	-0,5	-0,2	84,1	35,7
<b>Bolivia</b>	<b>15.134,1</b>	<b>11.878,0</b>	<b>-21,5</b>	<b>-21,5</b>	<b>-0,9</b>	<b>100,0</b>	<b>4,0</b>
Instrumentos y aparatos de óptica, fotografía, cinematografía	3.121,4	184,8	-94,1	-19,4	-0,8	1,6	0,1
Vehículos, partes y accesorios	2.059,6	13,3	-99,4	-13,5	-0,6	0,1	0,0
Aceites esenciales, perfumería, cosméticos	1.356,4	892,0	-34,2	-3,1	-0,1	7,5	0,3
Materias plásticas y manufacturas	2.540,1	3.280,1	29,1	4,9	0,2	27,6	1,1
Demás capítulos	6.056,6	7.507,8	24,0	9,6	0,4	63,2	2,5

Fuente: DANE, DIAN. Cálculos: DANE – COMEX

<sup>P</sup> Cifra preliminar

En los cinco primeros meses del año 2014, las ventas externas destinadas a los países de la Comunidad Andina disminuyeron 12,3%, al compararlas con las registradas en el mismo periodo del año 2013. Este resultado obedeció principalmente a la caída de 12,1% en las exportaciones a Ecuador, las cuales restaron 7,0 puntos porcentuales a dicha variación. Las exportaciones hacia Perú disminuyeron 11,3%, y las ventas externas a Bolivia descendieron 23,0%.

**Cuadro 13. Exportaciones destinadas a la Comunidad Andina, según capítulos del arancel**  
**Enero - mayo 2014/2013<sup>P</sup>**

Millones de dólares FOB

Descripción	2013	2014	Variación (%)	Contribución país	Contribución CAN	Participación país 2014	Participación CAN 2014
<b>Comunidad Andina</b>	<b>1.466,1</b>	<b>1.286,1</b>	<b>-12,3</b>		<b>-12,3</b>		<b>100,0</b>
<b>Ecuador</b>	<b>841,7</b>	<b>739,6</b>	<b>-12,1</b>	<b>-12,1</b>	<b>-7,0</b>	<b>100,0</b>	<b>57,5</b>
Combustibles, aceites minerales y sus productos	91,4	61,3	-32,9	-3,6	-2,0	8,3	4,8
Aceites esenciales, perfumería, cosméticos	59,3	43,8	-26,2	-1,8	-1,1	5,9	3,4
Vehículos, partes y accesorios	86,7	72,6	-16,3	-1,7	-1,0	9,8	5,6
Calderas, máquinas y partes	34,3	44,5	29,8	1,2	0,7	6,0	3,5
Demás capítulos	570,1	517,4	-9,2	-6,3	-3,6	70,0	40,2
<b>Perú</b>	<b>561,2</b>	<b>497,9</b>	<b>-11,3</b>	<b>-11,3</b>	<b>-4,3</b>	<b>100,0</b>	<b>38,7</b>
Materias plásticas y manufacturas	73,8	50,5	-31,6	-4,2	-1,6	10,1	3,9
Aceites esenciales, perfumería, cosméticos	56,0	43,6	-22,2	-2,2	-0,8	8,7	3,4
Combustibles, aceites minerales y sus productos	108,1	96,6	-10,6	-2,0	-0,8	19,4	7,5
Azúcares y artículos confitería	33,4	45,4	36,0	2,1	0,8	9,1	3,5
Demás capítulos	289,9	261,8	-9,7	-5,0	-1,9	52,6	20,4
<b>Bolivia</b>	<b>63,2</b>	<b>48,7</b>	<b>-23,0</b>	<b>-23,0</b>	<b>-1,0</b>	<b>100,0</b>	<b>3,8</b>
Materias plásticas y manufacturas	18,1	10,4	-42,1	-12,0	-0,5	21,5	0,8
Instrumentos y aparatos de óptica, fotografía, cinematografía	3,6	0,4	-87,6	-4,9	-0,2	0,9	0,0
Vehículos, partes y accesorios	2,7	0,1	-95,9	-4,1	-0,2	0,2	0,0
Muebles	0,3	1,1	271,0	1,2	0,1	2,2	0,1
Demás capítulos	38,6	36,6	-5,2	-3,2	-0,1	75,2	2,8

Fuente: DANE, DIAN. Cálculos: DANE – COMEX

<sup>P</sup> Cifra preliminar

## 4. EXPORTACIONES SEGÚN ADUANAS DEL PAÍS

### Enero - mayo 2014

Por la aduana de Cartagena se tramitó el 59,8% del valor total de las exportaciones realizadas por Colombia durante el período de referencia, 6,9% por la de Santa Marta, 6,2% por la de Buenaventura, 5,2% por la de Riohacha y 5,0% por la de Bogotá.

Las exportaciones realizadas a través de la aduana de Medellín disminuyeron 36,3% en los cinco primeros meses del año 2014 y restaron 2,6 puntos porcentuales a la variación total de este período (-4,6%).

**Cuadro 14. Exportaciones según aduanas  
Enero – mayo 2014/2013<sup>P</sup>**

Aduana	Enero - abril		Abril	
	Variación (%)	Contribución a la variación	Variación (%)	Contribución a la variación
<b>Total</b>	<b>-4,6</b>	<b>-4,6</b>	<b>2,9</b>	<b>2,9</b>
Medellín	-36,3	-2,6	-36,3	-2,4
Cartagena	-3,2	-1,9	-1,5	-0,9
Cúcuta	-38,8	-0,8	-63,2	-1,5
Barranquilla	-8,2	-0,4	-1,4	-0,1
Cali	-33,1	-0,3	-10,9	-0,1
Ipiales	-10,5	-0,2	-13,2	-0,3
Bogotá	-3,6	-0,2	3,8	0,2
Tumaco	-4,5	-0,1	43,0	0,6
Bucaramanga	-64,5	0,0	-64,7	0,0
San Andrés	-42,6	0,0	-100,0	0,0
Manizales	-5,7	0,0	55,8	0,0
Leticia	-100,0	0,0	0,0	0,0
Armenia	-100,0	0,0	-100,0	0,0
Puerto Asís	*	0,0	*	0,0
Pereira	173,9	0,0	166,7	0,0
Maicao	6,1	0,0	-43,1	-0,3
Riohacha	3,6	0,2	-15,1	-1,0
Buenaventura	6,2	0,3	3,0	0,2
Urabá	40,8	0,4	64,6	0,7
Santa Marta	15,7	0,9	110,7	7,7

\* Variación superior a 1.000%.

Fuente: DANE, DIAN. Cálculos: DANE – COMEX

<sup>P</sup> Cifra preliminar

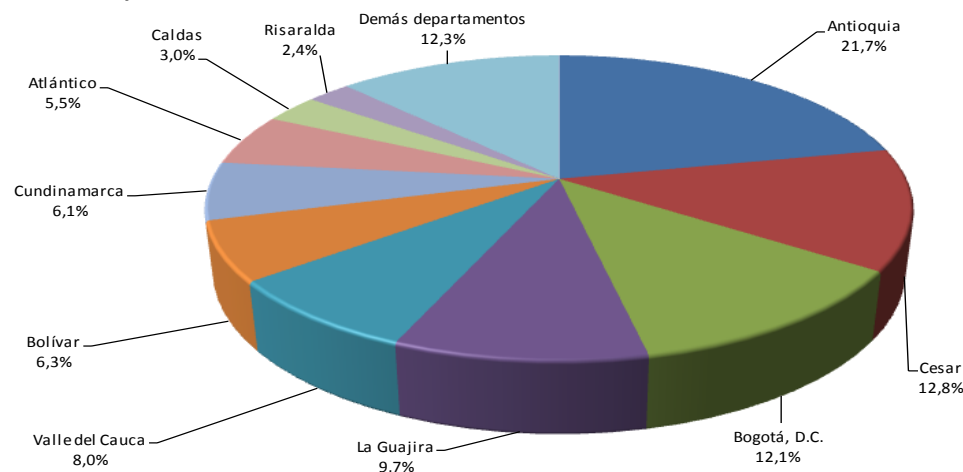


## 5. EXPORTACIONES SIN PETRÓLEO Y SUS DERIVADOS<sup>3</sup>, SEGÚN DEPARTAMENTOS DE ORIGEN

### Enero – mayo 2014

De acuerdo con las declaraciones de exportación presentadas ante la DIAN, durante los primeros cinco meses del año 2014, las ventas de productos señalados con origen en el departamento de Antioquia representaron el 21,7% de las exportaciones totales sin petróleo y sus derivados, las de Cesar 12,8%, las de Bogotá D.C. 12,1%, las de La Guajira 9,7%, las del Valle del Cauca 8,0% y las de Bolívar 6,3%.

**Gráfico 10. Participación porcentual del valor FOB de las exportaciones excluyendo petróleo y sus derivados, según departamento Enero – Mayo 2014<sup>P</sup>**



Fuente: DANE, DIAN. Cálculos: DANE – COMEX  
<sup>P</sup> Cifra preliminar

En los cinco primeros meses del año 2014, las exportaciones sin incluir petróleo y sus derivados, disminuyeron 7,3%, al pasar de US\$11.080,6 millones en 2013 a US\$10.266,6 millones en 2014. Por departamentos de origen, los mayores aportes a esta variación los registraron Antioquia y Cundinamarca, con una contribución conjunta de -6,7 puntos porcentuales.

La reducción que se presentó en el período de análisis en las ventas externas de Antioquia (-21,5%), se explicó principalmente por la caída en las exportaciones de oro no monetario (-41,6%), mientras que la caída en las ventas externas originarias de Cundinamarca (-17,8%), se debió principalmente a la disminución en las exportaciones de hulla, coque y briquetas (-38,7%)<sup>4</sup>.

En contraste, el incremento de 6,7% en las ventas externas originarias de Cesar se explicó fundamentalmente por el aumento en las exportaciones de hulla, coque y briquetas (14,0%), que aportaron 12,9 puntos porcentuales a dicha variación.

**Cuadro 15. Variación porcentual del valor FOB de las exportaciones excluyendo petróleo y sus derivados según departamento de origen Enero - mayo 2014/2013<sup>P</sup>**

Departamentos	Variación (%)	Contribución a la variación
<b>Total</b>	<b>-7,3</b>	<b>-7,3</b>
Antioquia	-21,5	-5,5
Cundinamarca	-17,8	-1,2
Córdoba	-33,7	-1,1
Bogotá, D.C.	-7,1	-0,9
Valle del Cauca	-5,9	-0,5
Norte de Santander	-32,8	-0,4
Risaralda	31,0	0,5
Cesar	6,7	0,7
Demás	3,5	1,0

Fuente: DANE, DIAN. Cálculos: DANE - COMEX  
<sup>P</sup> Cifra preliminar

<sup>3</sup> La exclusión se refiere a las exportaciones registradas bajo las partidas arancelarias 2709 a la 2715.

<sup>4</sup> El aumento de las exportaciones de hulla, coque y briquetas (carbón) en el mes de mayo (40,4%) se explica principalmente por el incremento de las ventas con origen Cesar, que aportaron 53,9 puntos porcentuales y la reducción de las de La Guajira y Cundinamarca con un aporte conjunto de -13,4 puntos porcentuales.

## 6. EXPORTACIONES SEGÚN FECHAS DE EMBARQUE

### Resultados generales

En mayo de 2014 se declararon ventas al exterior por US\$5.486,1 millones FOB, de los cuales US\$4.063,6 millones se embarcaron durante este mes, US\$673,3 millones en abril, US\$101,5 millones en marzo, US\$79,6 millones en febrero, US\$35,9 millones en enero, US\$3,3 millones en diciembre de 2013 y US\$528,8 millones en meses anteriores.

**Cuadro 16. Exportaciones totales declaradas según fecha de embarque Mayo 2014<sup>P</sup>**

Fechas de embarque	Millones de dólares FOB	Participación (%)
Total	5.486,1	100,0
may-14	4.063,6	74,1
abr-14	673,3	12,3
mar-14	101,5	1,9
feb-14	79,6	1,5
ene-14	35,9	0,7
dic-13	3,3	0,1
Meses anteriores	528,8	9,6

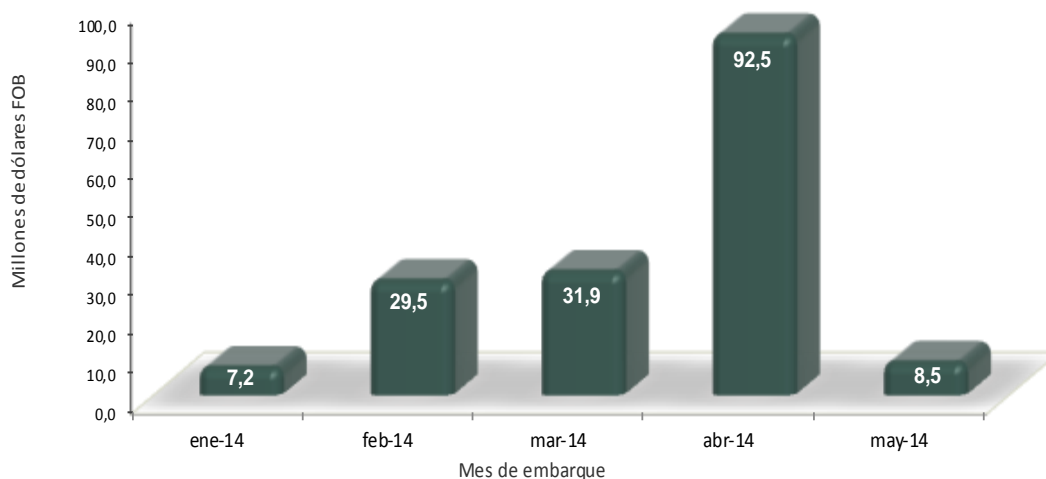
Fuente: DANE, DIAN. Cálculos: DANE - COMEX

<sup>P</sup> Cifra preliminar

### Exportaciones de flores (0603) según fechas de embarque

De los US\$169,8 millones de exportaciones de flores declarados en mayo de 2014, 5,0% se embarcó en este mismo mes, 54,5% en abril, 18,8% en marzo, 17,4% en febrero y 4,3% en enero.

**Gráfico 11. Distribución del valor declarado de exportación de flores (0603), según mes de embarque Mayo 2014<sup>P</sup>**



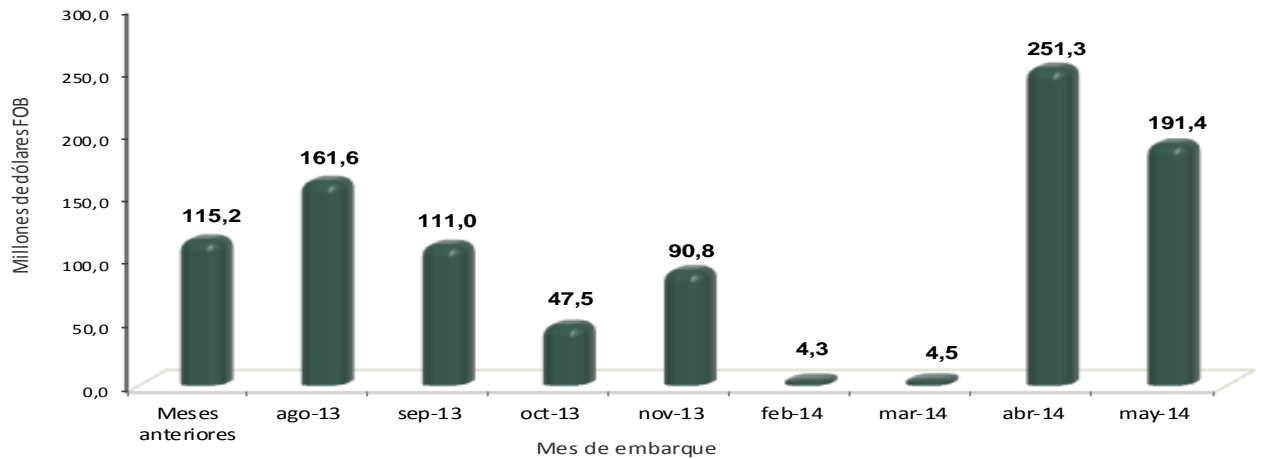
Fuente: DANE, DIAN. Cálculos: DANE - COMEX

<sup>P</sup> Cifra preliminar

## Exportaciones de carbón (2701 - 2704) según fechas de embarque

De los US\$977,5 millones de exportaciones de carbón declarados en mayo de 2014, 19,6% se embarcó en este mismo mes, 25,7% en abril, 0,5% en marzo, 0,4% en febrero, 9,3% en noviembre, 4,9% en octubre, 11,4% en septiembre, 16,5% en agosto y el restante 11,8% en meses anteriores.

**Gráfico 12. Distribución del valor declarado de exportación de carbón (2701 - 2704), según mes de embarque Mayo 2014<sup>P</sup>**

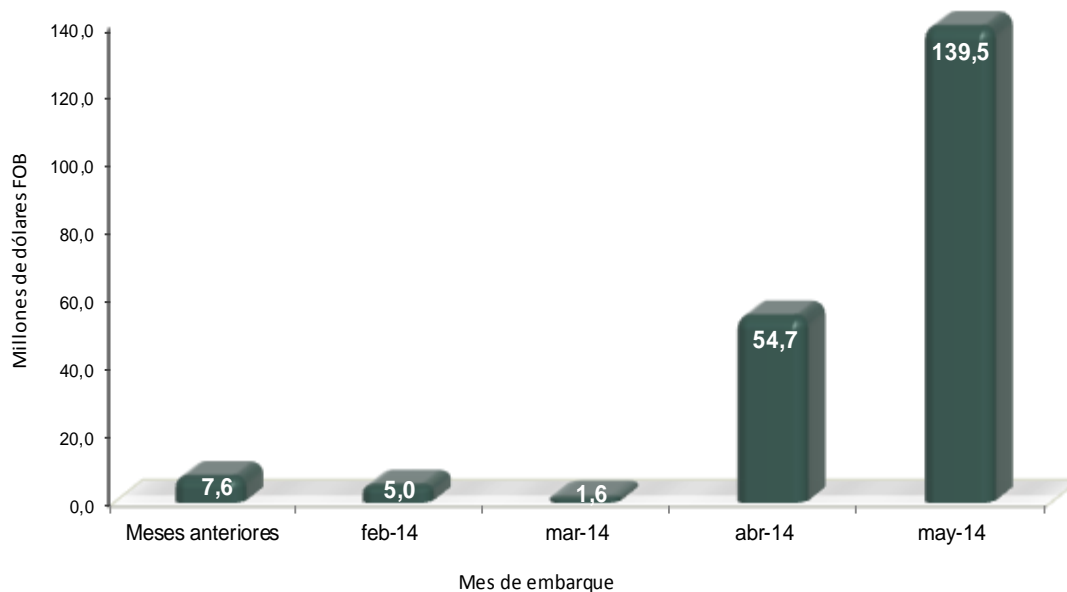


Fuente: DANE - DIAN Cálculos: DANE - COMEX  
<sup>P</sup> Cifra preliminar

## Exportaciones de café (0901119000) según fechas de embarque

De los US\$208,4 millones de exportaciones de café declarados en mayo de 2014, 66,9% se embarcó en el mismo mes, 26,2% en abril, 0,8% en marzo, 2,4 en febrero y el restante 3,6% en meses anteriores.

**Gráfico 13. Distribución del valor declarado de exportación de café (090111900), según mes de embarque Mayo 2014<sup>P</sup>**

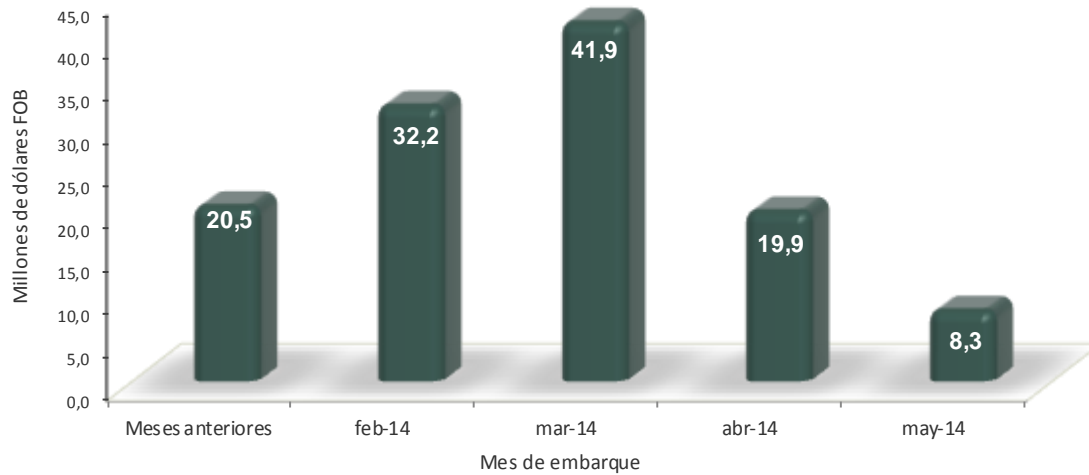


Fuente: DANE - DIAN Cálculos: DANE - COMEX  
<sup>P</sup> Cifra preliminar

## Exportaciones de banano (0803) según fechas de embarque

De los US\$122,9 millones de exportaciones de banano declarados en mayo de 2014, 6,8% se embarcó en este mismo mes, 16,2% en abril, 34,1% en marzo, 26,2% en febrero y 16,7% en meses anteriores.

**Gráfico 14. Distribución del valor declarado de exportación de banano (0803), según mes de embarque Mayo 2014<sup>P</sup>**



Fuente: DANE – DIAN Cálculos: DANE - COMEX  
<sup>P</sup> Cifra preliminar

## Ficha Metodológica

Objetivo: presentar la información estadística sobre las exportaciones realizadas por Colombia durante Mayo de 2014, comparando las cifras con las del mismo mes de 2013.

Tipo de investigación: documentos administrativos

Fuentes de información: documentos de exportación, excepto para petróleo; la fuente de información sobre exportaciones de petróleo y sus derivados es la Empresa Colombiana de Petróleos –ECOPETROL– y las compañías privadas exportadoras de esos combustibles.

Periodicidad: mensual.

Cobertura: nacional.

## Glosario

- Exportación: es la salida, con destino a otro país o zona franca industrial colombiana, de mercancías que hayan tenido circulación libre o restringida en el territorio aduanero colombiano. La exportación se registra estadísticamente cuando la Aduana ha realizado el cierre del documento de exportación.
- CUCI Rev.3: Clasificación Uniforme de Comercio Internacional Revisión 3.
- Aduana: administración por donde se declara la exportación.
- Valor FOB (Free on board): corresponde al precio de venta de los bienes embarcados a otros países, puestos en el medio de transporte, sin incluir valor de seguro y fletes.
- País de destino: es aquel conocido, en el momento del despacho, como el último país en donde los bienes serán entregados.
- CIU Rev. 2: Clasificación Industrial Internacional Uniforme de todas las Actividades Económicas Revisión 2.
- CIU Rev. 3: Clasificación Industrial Internacional Uniforme de todas las Actividades Económicas Revisión 3.
- Importaciones: es la introducción legal de mercancías procedentes de otros países o de una zona franca industrial colombiana, al resto del territorio aduanero nacional. Estas cifras se producen según la fecha de presentación de las declaraciones de importación ante las entidades financieras autorizadas para recaudar los tributos aduaneros.
- Balanza comercial: parte de la balanza de pagos que registra sólo las transacciones de bienes de un país con el resto del mundo, durante un mes determinado. Cuando el valor de las importaciones excede el valor de las exportaciones se dice que la balanza comercial está en déficit; cuando ocurre lo contrario, se dice que la balanza comercial tiene superávit.

## Variaciones analizadas

- Variación acumulada en lo corrido del año: variación porcentual calculada entre lo transcurrido desde enero hasta el mes de referencia del año (enero hasta i,t), y lo transcurrido en igual mes del año inmediatamente anterior (enero hasta i,t-1).
- Variación anual: variación porcentual calculada entre el mes del año en referencia (i,t) y el mismo mes del año inmediatamente anterior (i,t-1).
- Variación acumulada anual: variación porcentual calculada entre el acumulado de los últimos doce meses, con relación al mes de año en referencia (i,t) y el acumulado de igual mes del año inmediatamente anterior (i,t-1).

## Convenciones

p Cifra preliminar de avance, por falta de cobertura total y/o revisión completa de la información.

N/A: No es aplicable.

Impreso en la Dirección de Difusión, Mercadeo y Cultura Estadística  
Departamento Administrativo Nacional de Estadística - DANE -  
Bogotá, D.C. - Colombia – Julio de 2014