



PROSPERIDAD
PARA TODOS

19 de agosto de 2014

Comercio Exterior - Importaciones

Junio de 2014 (Preliminar)

Contenido

Resumen

Introducción

1. Comportamiento general de las importaciones
2. Exportaciones según grupos de productos a partir de la CUCI Rev. 3
3. Importaciones según país de origen
4. Importaciones según departamentos de destino
5. Comportamiento de la Balanza comercial

Ficha metodológica

Glosario

Resumen

- ◆ En junio de 2014 las compras externas del país aumentaron 14,9% con relación al mismo mes de 2013, al pasar de US\$4.311,1 millones CIF en 2013 a US\$4.954,9 millones CIF en 2014.
- ◆ El crecimiento de las importaciones colombianas en este mes obedeció principalmente al aumento de 74,0% en el grupo de combustibles y productos de las industrias extractivas y de 5,7% en el grupo de manufacturas. El comportamiento del primer grupo se explicó principalmente por el crecimiento en las importaciones de gasóleos (87,2%) y gasolina para motores y otros aceites ligeros (92,5%) que aportaron en conjunto 69,2 puntos porcentuales a la variación del grupo. El del segundo grupo, obedeció principalmente al aumento de las importaciones de equipo de transporte (107,6%), máquinas de oficina y máquinas de procesamiento automático de datos (32,7%), vehículos de carretera (7,1%) y aparatos y equipos para telecomunicaciones (6,9%), que aportaron en conjunto 4,8 puntos porcentuales a la variación del grupo.
- ◆ Las compras de productos agropecuarios, alimentos y bebidas presentaron un aumento de 19,9% al pasar de US\$475,2 millones CIF en junio de 2013 a US\$569,6 millones CIF en el mismo mes de 2014. Este comportamiento se explicó principalmente por el crecimiento en las importaciones de pienso para animales (147,9%) y cereales y preparados de cereales (25,0%) que aportaron en conjunto 20,3 puntos porcentuales a la variación del grupo.
- ◆ Durante el primer semestre de 2014, las compras externas del país presentaron un incremento de 6,1% con relación al mismo período de 2013, al pasar de US\$28.830,3 millones CIF en 2013 a US\$30.592,6 millones CIF en 2014. Este comportamiento se explicó principalmente por el aumento de 27,9% en las importaciones de combustibles y productos de las industrias extractivas, al pasar de US\$3.544,0 millones de dólares CIF en 2013 a US\$4.533,7 millones de dólares CIF en 2014.
- ◆ Del valor total de las importaciones declaradas en los seis primeros meses del año 2014, las manufacturas representaron el 74,1%, los combustibles y productos de industrias extractivas el 14,8%, los productos agropecuarios, alimentos y bebidas el 10,8%, y el restante 0,4% lo constituyeron productos de otros sectores.
- ◆ El 30,8% de las importaciones colombianas realizadas en los seis primeros meses del año 2014 se originaron en Estados Unidos, 17,4% en China y 8,0% en México.
- ◆ En este mismo período, las importaciones originarias de Estados Unidos crecieron 15,4% y contribuyeron con 4,4 puntos porcentuales a la variación total, al pasar de US\$8.165,3 millones en 2013 a US\$9.423,0 millones en 2014. Este aumento se explicó principalmente por las mayores compras externas de combustibles y aceites minerales y sus productos (49,3%), que aportaron 14,3 puntos porcentuales a la variación del país.
- ◆ En los seis primeros meses del año 2014 se registró un déficit en la balanza comercial colombiana de US\$1.188,8 millones FOB. Los mayores déficit se registraron en las balanzas con Estados Unidos (US\$1.958,8 millones), México (US\$1.864,5 millones) y China (US\$1.579,4 millones). Los superávits más altos se presentaron con Panamá (US\$2.008,2 millones) y España (US\$1.208,4 millones).



Director

Mauricio Perfetti del Corral

Subdirector

Diego Silva Ardila

Director de Metodología y Producción Estadística

Eduardo Efraín Freire Delgado



Introducción

Las estadísticas de importaciones registran el ingreso legal de mercancías originarias de otro país o de una Zona Franca colombiana hacia el territorio aduanero nacional. Estas cifras se producen con base en las declaraciones de importación presentadas ante las diferentes administraciones de aduanas del país y se registran estadísticamente según la fecha de presentación ante las entidades financieras autorizadas para recaudar los tributos aduaneros. Las estadísticas de importaciones colombianas son producidas por la Dirección de Impuestos y Aduanas Nacionales (DIAN).

Las recomendaciones internacionales emitidas por Naciones Unidas y por la Comunidad Andina (CAN), establecen entre otros, los bienes que deben incluirse o excluirse de las estadísticas de comercio exterior de bienes. Para efectos de discutir y acordar aspectos metodológicos relacionados con las estadísticas de comercio exterior, en 1993 se creó en Colombia el Comité Interinstitucional en el cual participan el DANE, la DIAN, el Banco de la República y el Ministerio de Comercio, Industria y Turismo, y como entidades invitadas el Ministerio de Hacienda y Crédito Público, y Analdex.

El DANE debe asegurar la veracidad e imparcialidad de la información básica y estratégica del país, y le compete garantizar la calidad de las estadísticas básicas con el fin de satisfacer las necesidades y exigencias de las personas, instituciones y organismos nacionales e internacionales dedicados a investigaciones relacionadas con la compra de mercancías al exterior.

Por todo lo anterior, a partir de mayo del 2013, y en concordancia con las mejoras en la estandarización de los resultados logrados en exportaciones, el DANE está publicando las estadísticas de importaciones colombianas agregadas en cuatro (4) grandes grupos definidos por la Organización Mundial de Comercio (OMC), basada en la Clasificación Uniforme del Comercio Internacional (CUCI Rev. 3): agropecuario, alimentos y bebidas, (que incluye productos alimenticios, animales vivos, tabaco, grasas y aceites, entre otros productos); combustibles y productos de las industrias extractivas, (incluye el petróleo crudo y sus derivados, carbón, entre otros); manufacturas (contiene productos químicos, maquinaria y equipo de transporte, entre otros) y otros sectores (incluye oro no monetario y productos no clasificados en las anteriores agrupaciones).

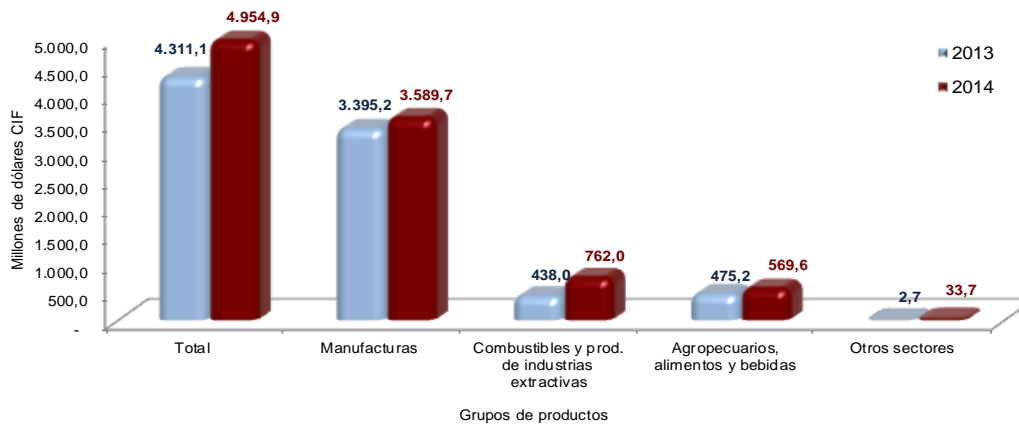
1. COMPORTAMIENTO GENERAL DE LAS IMPORTACIONES

1.1 Resultados generales

Junio 2014

De acuerdo con las declaraciones de importación registradas ante la DIAN, en junio de 2014 las compras externas del país aumentaron 14,9% con relación al mismo mes de 2013, al pasar de US\$4.311,1 millones CIF en 2013 a US\$4.954,9 millones CIF en 2014.

**Gráfico 1. Valor CIF de las importaciones
Junio 2014/2013^P**



Fuente: DIAN. Cálculos: DANE – COMEX
^P Cifra preliminar

El crecimiento de las importaciones colombianas en este mes obedeció principalmente al aumento de 74,0% en el grupo de combustibles y productos de las industrias extractivas y de 5,7% en el grupo de manufacturas.

**Cuadro 1. Variación del valor CIF de las importaciones
Junio 2014/2013^P**

Principales grupos de productos (OMC)	Junio ^P		Enero - junio		12 meses a junio	
	Variación (%)	Contribución a la variación	Variación (%)	Contribución a la variación	Variación (%)	Contribución a la variación
Total	14,9	14,9	6,1	6,1	4,0	4,0
Agropecuarios, alimentos y bebidas ¹	19,9	2,2	6,4	0,7	0,7	0,1
Combustibles y prod. de industrias extractivas ²	74,0	7,5	27,9	3,4	27,2	3,0
Manufacturas ³	5,7	4,5	2,3	1,8	0,9	0,7
Otros sectores ⁴	1.140,5	0,7	162,0	0,2	96,7	0,1

Fuente: DIAN. Cálculos: DANE - COMEX

^P Cifra preliminar

¹ Incluye las secciones de la CUCI 0, 1, 2 y 4, excluidos los capítulos 27 y 28

³ Incluye las secciones de la CUCI 5, 6, 7 y 8, excluidos el capítulo 68 y el grupo 891

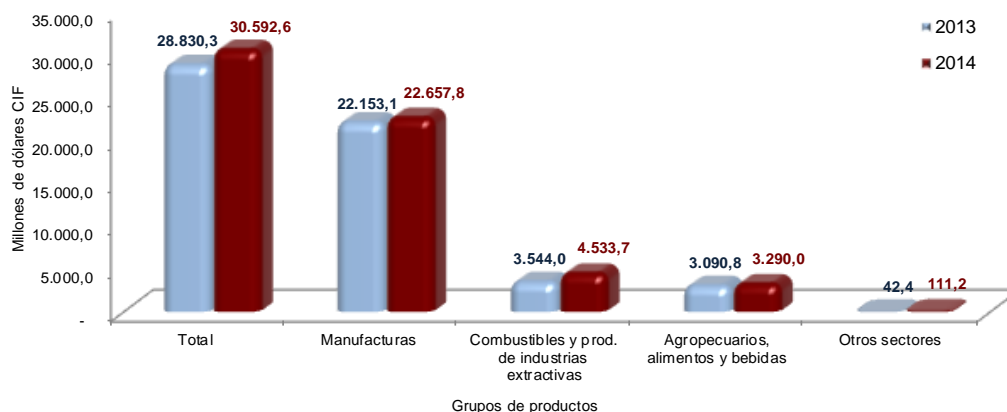
² Incluye la sección 3 de la CUCI y los capítulos 27,28 y 68

⁴ Incluye la sección 9 de la CUCI y el grupo 891

Enero – junio 2014

Durante el primer semestre de 2014, las compras externas del país presentaron un incremento de 6,1% con relación al mismo período del año 2013, al pasar de US\$28.830,3 millones CIF en 2013 a US\$30.592,6 millones CIF en 2014.

Gráfico 2. Valor CIF de las importaciones
Enero - junio 2014/2013^P



Fuente: DIAN. Cálculos: DANE – COMEX
^P Cifra preliminar

2. IMPORTACIONES SEGÚN GRUPOS DE PRODUCTOS DE LA CLASIFICACIÓN UNIFORME DE COMERCIO INTERNACIONAL - CUCI Rev. 3

Agropecuarios, alimentos y bebidas

Las compras de productos agropecuarios, alimentos y bebidas presentaron un aumento de 19,9% al pasar de US\$475,2 millones CIF en junio de 2013 a US\$569,6 millones CIF en el mismo mes de 2014. Este comportamiento se explicó principalmente por el crecimiento en las importaciones de pienso para animales (147,9%) y cereales y preparados de cereales (25,0%) que aportaron en conjunto 20,3 puntos porcentuales a la variación del grupo. En contraste, las importaciones de pescado, crustáceos, moluscos e invertebrados acuáticos y sus preparados (-29,5%) y aceites y grasas fijos de origen vegetal (-19,1%), contribuyeron con -4,2 puntos porcentuales a la variación del grupo.

Cuadro 2. Variación de las importaciones del grupo OMC productos agropecuarios, alimentos y bebidas
Junio 2014/2013^P

Millones de dólares CIF

Sección	Capítulo	Descripción	2013	2014	Variación %	Contribución a la variación de la agrupación	Participación 2014
		Total	475,2	569,6	19,9	19,9	100,0
0		Productos alimenticios y animales vivos	350,4	439,9	25,6	18,8	77,2
	08	Pienso para animales (excepto cereales sin moler)	39,4	97,7	147,9	12,3	17,2
	04	Cereales y preparados de cereales	151,4	189,4	25,0	8,0	33,2
	01	Carne y preparados de carne	17,4	23,7	36,0	1,3	4,2
	05	Legumbres y frutas	41,1	45,3	10,3	0,9	8,0
	09	Productos y preparados comestibles diversos	27,8	29,4	5,6	0,3	5,2
	02	Productos lácteos y huevos de aves	5,2	6,7	29,0	0,3	1,2
	00	Animales vivos no incluidos en el capítulo 03	1,0	1,4	33,0	0,1	0,2
	07	Café, té, cacao, especias y sus preparados	10,4	10,7	3,2	0,1	1,9
	06	Azúcares, preparados de azúcar y miel	16,9	7,7	-54,6	-1,9	1,3
	03	Pescado (no incluidos los mamíferos marinos), crustáceos, moluscos e invertebrados acuáticos y sus preparados	39,6	27,9	-29,5	-2,5	4,9
1		Bebidas y tabacos	18,3	26,9	47,2	1,8	4,7
	11	Bebidas	10,9	22,8	109,9	2,5	4,0
	12	Tabaco y sus productos	7,4	4,1	-44,9	-0,7	0,7
2		Materiales crudos no comestibles, excepto los combustibles	59,5	63,8	7,1	0,9	11,2
	22	Semillas y frutos oleaginosos	17,3	23,0	32,9	1,2	4,0
	23	Caucho en bruto (incluso el caucho sintético y regenerado)	7,5	8,4	12,1	0,2	1,5
	29	Productos animales y vegetales en bruto, n.e.p.	7,9	8,6	8,8	0,1	1,5
		Demás	26,9	23,8	-11,4	-0,6	4,2
4		Aceites, grasas y ceras de origen animal y vegetal	47,1	39,0	-17,1	-1,7	6,8
	42	Aceites y grasas fijos de origen vegetal, en bruto, refinados o fraccionados	42,2	34,2	-19,1	-1,7	6,0
		Demás	4,8	4,8	0,0	0,0	0,8

Fuente: DIAN. Cálculos: DANE – COMEX
^P Cifra preliminar

Combustibles y productos de las industrias extractivas

El aumento de 74,0% en las importaciones de combustibles y productos de las industrias extractivas, obedeció principalmente a las mayores compras externas de gasóleos (87,2%) y gasolina para motores y otros aceites ligeros (92,5%) que aportaron en conjunto 69,2 puntos porcentuales a la variación del grupo.

El incremento de las importaciones de gasóleos fue resultado del aumento de las compras a Estados Unidos (89,9%) que aportó 88,6 puntos porcentuales a la variación del grupo.

El aumento en las importaciones de gasolina y otros aceites ligeros se explicó principalmente por las compras a Estados Unidos, Perú y Trinidad y Tobago, que aportaron en conjunto 100,7 puntos porcentuales a la variación total.

**Cuadro 3. Variación de las importaciones del grupo OMC de combustibles y productos de las industrias extractivas
Junio 2014/2013^P**

						Millones de dólares CIF	
Sección	Capítulo o subgrupo	Descripción	2013	2014	Variación %	Contribución a la variación de la agrupación	Participación 2014
		Total	438,0	762,0	74,0	74,0	100,0
2		Materiales crudos no comestibles, excepto los combustibles	16,8	10,3	-38,7	-1,5	1,4
	27	Abonos en bruto, excepto los del capítulo 56, y minerales en bruto (excepto carbón, petróleo y piedras preciosas)	13,7	8,7	-36,6	-1,1	1,1
	28	Menas y desechos de metales	3,1	1,6	-47,8	-0,3	0,2
3		Combustibles y lubricantes minerales y productos conexos	365,0	691,6	89,5	74,6	90,8
	3343	Gasóleos (gas oils)	188,3	352,4	87,2	37,5	46,2
	3341	Gasolina para motores y otros aceites ligeros	150,1	288,9	92,5	31,7	37,9
	3342	Keroseno y otros aceites medianos	0,1	14,5	*	3,3	1,9
		Demás	26,5	35,8	34,8	2,1	4,7
6		Artículos manufacturados, clasificados principalmente según el material	56,1	60,1	7,0	0,9	7,9
	68	Metales no ferrosos	56,1	60,1	7,0	0,9	7,9

Fuente: DIAN. Cálculos: DANE – COMEX
*Variación superior a 1.000%.

^P Cifra preliminar

Manufacturas

Las importaciones de manufacturas en junio de 2014 aumentaron 5,7% al pasar de US\$3.395,2 millones en junio de 2013 a US\$3.589,7 millones en el mismo mes de 2014. Las mayores contribuciones a este resultado las realizaron las compras de otro equipo de transporte (107,6%), máquinas de oficina y máquinas de procesamiento automático de datos (32,7%), vehículos de carretera (7,1%) y aparatos y equipos para telecomunicaciones (6,9%), que aportaron en conjunto 4,8 puntos porcentuales a la variación del grupo.

Las compras externas de otro equipo de transporte aumentaron 107,6% al pasar de US\$57,1 millones CIF en junio de 2013 a US\$118,6 millones CIF en el mismo mes del año 2014. El país que explicó principalmente este comportamiento fue Francia, con una contribución de 86,2 puntos porcentuales a la variación total de este capítulo.

El crecimiento en las compras externas de máquinas de oficina y máquinas de procesamiento automático de datos (32,7%), se explicó principalmente por China con una contribución de 29,8 puntos porcentuales.

Los países que principalmente explicaron el aumento en las compras de vehículos de carretera fueron Japón, China y México con una contribución conjunta de 4,6 puntos porcentuales.

Por su parte, el aumento en las importaciones de aparatos y equipos para telecomunicaciones (6,9%), se debió principalmente a China (18,5%) con una contribución de 9,2 puntos porcentuales.



**Cuadro 4. Variación de las importaciones del grupo OMC de manufacturas
Junio 2014/2013^P**

Millones de dólares CIF

Sección	Capítulo	Descripción	2013	2014	Variación %	Contribución a la variación de la agrupación	Participación 2014
		Total	3.395,2	3.589,7	5,7	5,7	100,0
5		Productos químicos y productos conexos, n.e.p.	826,9	837,1	1,2	0,3	23,3
	57	Plásticos en formas primarias	116,6	132,1	13,2	0,5	3,7
	59	Materias y productos químicos, n.e.p.	89,3	95,1	6,5	0,2	2,6
	58	Plásticos en formas no primarias	38,6	43,5	12,6	0,1	1,2
	53	Materias tintóreas, curtientes y colorantes	27,0	31,8	18,0	0,1	0,9
	55	Aceites esenciales y resinoides y productos de perfumería; preparados de tocador y para pulir y limpiar	61,2	65,6	7,2	0,1	1,8
	52	Productos químicos inorgánicos	30,5	30,0	-1,8	0,0	0,8
	56	Abonos (excepto los del grupo 272)	73,7	70,7	-4,0	-0,1	2,0
	51	Productos químicos orgánicos	187,1	179,8	-3,9	-0,2	5,0
	54	Productos medicinales y farmacéutico	202,8	188,4	-7,1	-0,4	5,2
6		Artículos manufacturados, clasificados principalmente según el material	635,8	644,6	1,4	0,3	18,0
	65	Hilados, tejidos, artículos confeccionados de fibras textiles, n.e.p., y productos conexos	119,0	136,3	14,6	0,5	3,8
	66	Manufacturas de minerales no metálicos, n.e.p.	56,2	67,2	19,7	0,3	1,9
	69	Manufacturas de metales, n.e.p.	84,5	88,5	4,8	0,1	2,5
	64	Papel, cartón y artículos de pasta de papel, de papel o de cartón	51,9	53,3	2,7	0,0	1,5
	63	Manufacturas de corcho y de madera (excepto muebles)	17,8	17,7	-0,8	0,0	0,5
	61	Cuero y manufacturas de cuero, n.e.p., y pieles finas curtidas	2,0	1,6	-20,8	0,0	0,0
	62	Manufacturas de caucho, n.e.p.	87,5	81,0	-7,4	-0,2	2,3
	67	Hierro y acero	216,9	199,0	-8,3	-0,5	5,5
7		Maquinaria y equipo de transporte	1.584,5	1.749,7	10,4	4,9	48,7
	79	Otro equipo de transporte	57,1	118,6	107,6	1,8	3,3
	75	Máquinas de oficina y máquinas de procesamiento automático de datos	152,1	201,7	32,7	1,5	5,6
	78	Vehículos de carretera (incluso aerodeslizadores)	462,3	495,2	7,1	1,0	13,8
	76	Aparatos y equipo para telecomunicaciones y para grabación y reproducción de sonido	293,7	313,9	6,9	0,6	8,7
	74	Maquinaria y equipo industrial en general, n.e.p., y partes y piezas de máquinas, n.e.p.	213,6	231,4	8,3	0,5	6,4
	77	Maquinaria, aparatos y artefactos eléctricos, n.e.p., y sus partes y piezas eléctricas (incluso las contrapartes no eléctricas, n.e.p., del equipo eléctrico de uso doméstico)	148,3	161,6	8,9	0,4	4,5
	71	Maquinaria y equipo generadores de fuerza	74,5	75,5	1,3	0,0	2,1
	73	Máquinas para trabajar metales	13,3	9,1	-31,7	-0,1	0,3
	72	Maquinarias especiales para determinadas industrias	169,5	142,6	-15,8	-0,8	4,0
8		Artículos manufacturados diversos	348,0	358,3	3,0	0,3	10,0
	85	Calzado	27,3	32,1	17,4	0,1	0,9
	83	Artículos de viajes, bolsos de mano y otros artículos análogos para contener objetos	9,0	12,6	40,3	0,1	0,4
	84	Prendas y accesorios de vestir	53,5	56,2	5,1	0,1	1,6
	82	Muebles y sus partes; camas, colchones, somieres, cojines y artículos rellenos similares	21,5	24,0	11,8	0,1	0,7
	88	Aparatos, equipos y materiales fotográficos y artículos de óptica, n.e.p., relojes	18,0	20,0	11,3	0,1	0,6
	81	Edificios prefabricados; artefactos y accesorios sanitarios y para sistemas de conducción de aguas, calefacción y alumbrado, n.e.p.	12,5	11,5	-8,4	0,0	0,3
	89	Artículos manufacturados diversos, n.e.p.	115,0	112,9	-1,8	-0,1	3,1
	87	Instrumentos y aparatos profesionales, científicos y de control, n.e.p.	91,2	89,0	-2,4	-0,1	2,5

Fuente: DIAN. Cálculos: DANE – COMEX

^P Cifra preliminar



Enero – junio 2014

Durante el primer semestre de 2014, las importaciones colombianas presentaron una variación de 6,1% con relación al mismo periodo del año anterior. Este comportamiento se explicó principalmente por el aumento de 27,9% en las importaciones de combustibles y productos de las industrias extractivas, al pasar de US\$3.544,0 millones de dólares CIF en 2013 a US\$4.533,7 millones de dólares CIF en 2014. El producto que más contribuyó a dicha variación fue combustibles y lubricantes minerales y productos conexos (32,6%), con una contribución de 28,1 puntos porcentuales a la variación total del grupo.

Las importaciones de productos agropecuarios, alimentos y bebidas aumentaron 6,4%, como resultado de las mayores compras de cereales y preparados de cereales (12,0%), pienso para animales (19,4%) y carne y preparados de carne (35,3%) que aportaron en conjunto 7,3 puntos porcentuales a la variación del grupo. El producto que contrarrestó en parte este aumento fue azúcares, preparados de azúcar y miel (-53,1%), al aportar -2,3 puntos porcentuales a la variación del grupo.

Las importaciones de manufacturas aumentaron 2,3%, principalmente por las mayores compras de artículos manufacturados, clasificados principalmente según el material (9,9%) y productos químicos y productos conexos (2,7%), con una contribución conjunta de 2,3 puntos porcentuales; este resultado fue contrarrestado en parte por la disminución en las importaciones de maquinaria y equipo de transporte (-1,1%).

Cuadro 5. Variación de las importaciones, según grupos de productos OMC

Enero - junio 2014/2013^P

						Millones de dólares CIF	
Sección	Capítulo	Descripción	2013	2014	Variación %	Contribución a la variación del grupo	Contribución a la variación total
		Total	28.830,3	30.592,6	6,1		6,1
		Agropecuarios, alimentos y bebidas	3.090,8	3.290,0	6,4	6,4	0,7
0		Productos alimenticios y animales vivos	2.357,2	2.529,8	7,3	5,6	0,6
	04	Cereales y preparados de cereales	971,8	1.088,8	12,0	3,8	0,4
	08	Pienso para animales (excepto cereales sin moler)	376,7	449,7	19,4	2,4	0,3
	01	Carne y preparados de carne	96,8	131,0	35,3	1,1	0,1
	03	Pescado (no incluidos los mamíferos marinos), crustáceos, moluscos e invertebrados acuáticos y sus preparados	209,9	227,7	8,5	0,6	0,1
	09	Productos y preparados comestibles diversos	180,9	194,5	7,5	0,4	0,0
	05	Legumbres y frutas	261,3	261,0	-0,1	0,0	0,0
	00	Animales vivos no incluidos en el capítulo 03	5,5	5,1	-8,4	0,0	0,0
	02	Productos lácteos y huevos de aves	33,3	29,6	-11,0	-0,1	0,0
	07	Café, té, cacao, especias y sus preparados	88,6	80,4	-9,3	-0,3	0,0
	06	Azúcares, preparados de azúcar y miel	132,4	62,0	-53,1	-2,3	-0,2
1		Bebidas y tabacos	114,6	109,6	-4,3	-0,2	0,0
2		Materiales crudos no comestibles, excepto los combustibles	351,3	388,6	10,6	1,2	0,1
4		Aceites, grasas y ceras de origen animal y vegetal	267,7	261,9	-2,2	-0,2	0,0
		Combustibles y prod. de industrias extractivas	3.544,0	4.533,7	27,9	27,9	3,4
3		Combustibles y lubricantes minerales y productos conexos	3.055,1	4.050,9	32,6	28,1	3,5
		Demás	488,9	482,8	-1,3	-0,2	0,0
		Manufacturas	22.153,1	22.657,8	2,3	2,3	1,8
6		Artículos manufacturados, clasificados principalmente según el material	3.683,7	4.047,2	9,9	1,6	1,3
5		Productos químicos y productos conexos, n.e.p.	5.125,7	5.263,0	2,7	0,6	0,5
8		Artículos manufacturados diversos	2.216,1	2.343,3	5,7	0,6	0,4
7		Maquinaria y equipo de transporte	11.127,5	11.004,4	-1,1	-0,6	-0,4
		Otros sectores*	42,4	111,2	162,0	162,0	0,2

Fuente: DIAN. Cálculos: DANE – COMEX

*Incluye la sección 9 de la CUCI y el grupo 891

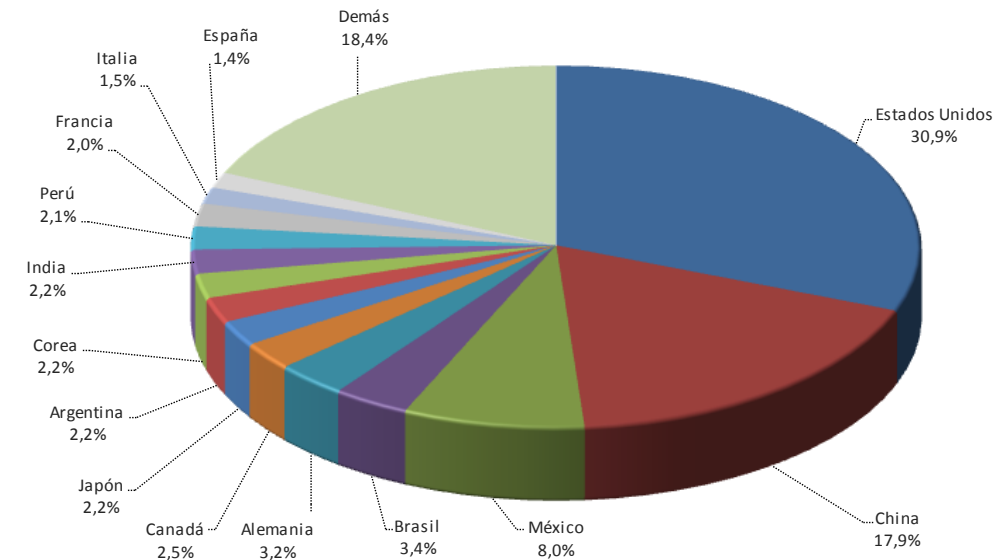
^P Cifra preliminar

3. Importaciones según país de origen

Junio 2014

En el mes de junio del año 2014, las importaciones de Colombia originarias de Estados Unidos participaron con 30,9%; le siguieron en su orden las compras externas a China, México, Brasil, Alemania, Canadá y Japón.

Gráfico 3. Distribución porcentual del valor CIF de las importaciones, según países de origen Junio 2014^P



Fuente: DIAN. Cálculos: DANE – COMEX
^P Cifra preliminar

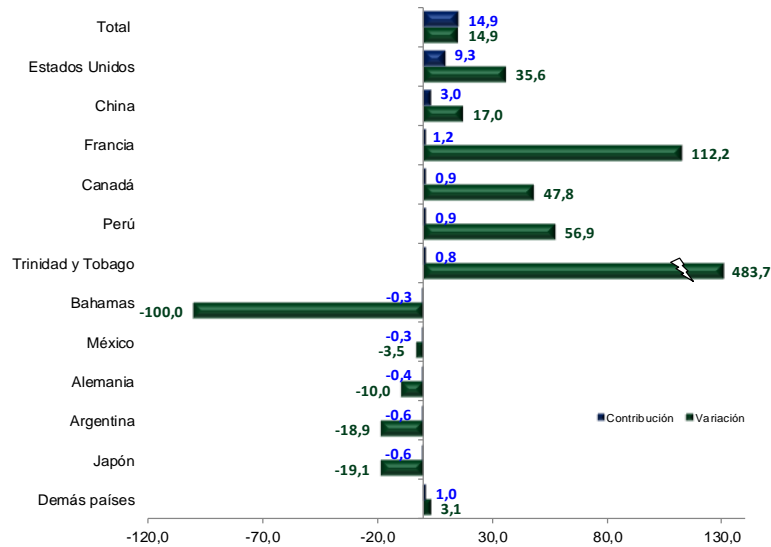
De acuerdo con su contribución a la variación total de las importaciones en el mes de junio (14,9%), el aumento más importante se presentó en las compras originarias de Estados Unidos (35,6%), al pasar de US\$1.128,6 millones en junio de 2013 a US\$1.530,6 millones en el mismo mes de 2014, y contribuir con 9,3 puntos porcentuales a la variación total mes. El crecimiento más importante en las compras a ese país se presentó en combustibles, aceites minerales y sus productos y cereales con una contribución conjunta de 32,9 puntos porcentuales a la variación total del país.

La segunda contribución positiva a la variación total de las importaciones la presentó China, con un aumento de 17,0% y una contribución de 3,0 puntos porcentuales, ocasionado principalmente por las mayores compras de calderas, máquinas y partes que aportó 9,3 puntos porcentuales a este resultado.

El crecimiento en las importaciones originarias de Francia (112,2%), se debió principalmente al aumento en las compras externas de productos de navegación aérea o espacial, que aportaron 103,2 puntos porcentuales a la variación de este país.

Japón presentó la contribución negativa más alta con -0,6 puntos porcentuales, al pasar de US\$137,2 millones en junio de 2013 a US\$111,0 millones en el mismo mes de 2014. Esto se explicó principalmente por la disminución en las importaciones de fundición, hierro y acero (-31,7%) y cucho y sus manufacturas (-41,4%), que restaron en conjunto 16,4 puntos porcentuales a la variación en las importaciones originarias de este país (-19,1%).

Gráfico 4. Comportamiento del valor CIF de las importaciones según país de origen Junio (2014/2013)^p



Fuente: DIAN. Cálculos: DANE – COMEX
^p Cifra preliminar

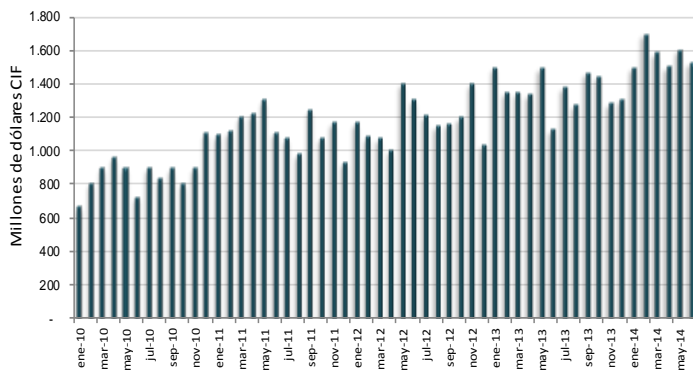
Cuadro 6. Variación porcentual del valor CIF de las importaciones por país de origen y capítulos del arancel Junio (2014/2013)^p

Descripción	Variación (%)	Contribución país
Estados Unidos		
Combustibles y aceites minerales y sus productos	82,3	24,5
Cereales	227,0	8,4
Vehículos, partes y accesorios	20,1	1,2
Productos farmacéuticos	-36,7	-1,4
Demás capítulos	5,1	2,9
Total	35,6	35,6
China		
Calderas, máquinas y partes	44,9	9,3
Aparatos y material eléctrico, de grabación o imagen	19,3	4,9
Fundición, hierro y acero	87,4	2,2
Manufactura de fundición, de hierro o acero	-38,2	-2,0
Demás capítulos	5,5	2,6
Total	17,0	17,0
Francia		
Navegación aérea o espacial	*	103,2
Productos farmacéuticos	38,4	8,6
Calderas, máquinas y partes	21,9	1,8
Vehículos, partes y accesorios	-40,8	-2,4
Demás capítulos	1,8	1,1
Total	112,2	112,2
Japón		
Fundición, hierro y acero	-31,7	-9,0
Caucho y manufacturas	-41,4	-7,4
Calderas, máquinas y partes	-27,9	-5,5
Vehículos, partes y accesorios	21,4	4,1
Demás capítulos	-8,5	-1,3
Total	-19,1	-19,1

* Variación superior a 1.000%
Fuente: DIAN. Cálculos: DANE – COMEX
^p Cifra preliminar

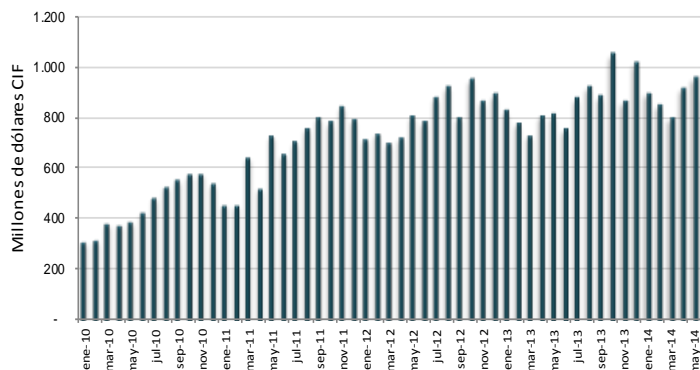
Evolución de las importaciones mensuales por principales países de origen

Gráfico 5. Importaciones originarias de Estados Unidos 2010 - 2014 (Junio)^P



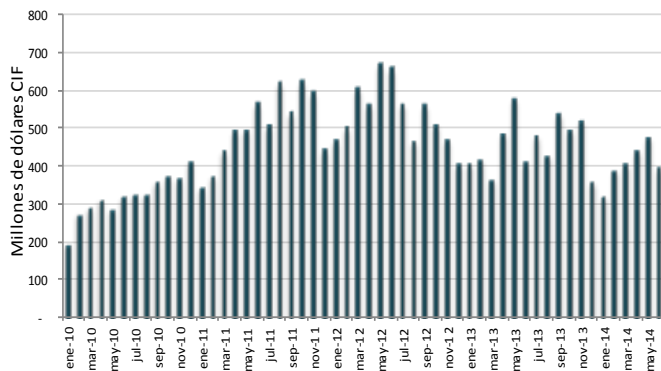
Fuente: DIAN. Cálculos: DANE - COMEX
^P Cifra preliminar

Gráfico 6. Importaciones originarias de China 2010 - 2014 (Junio)^P



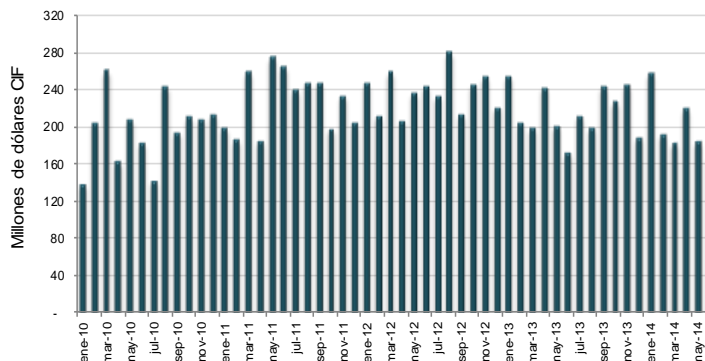
Fuente: DIAN. Cálculos: DANE - COMEX
^P Cifra preliminar

Gráfico 7. Importaciones originarias de México 2010 - 2014 (Junio)^P



Fuente: DIAN. Cálculos: DANE - COMEX
^P Cifra preliminar

Gráfico 8. Importaciones originarias de Brasil 2010 - 2014 (Junio)^P

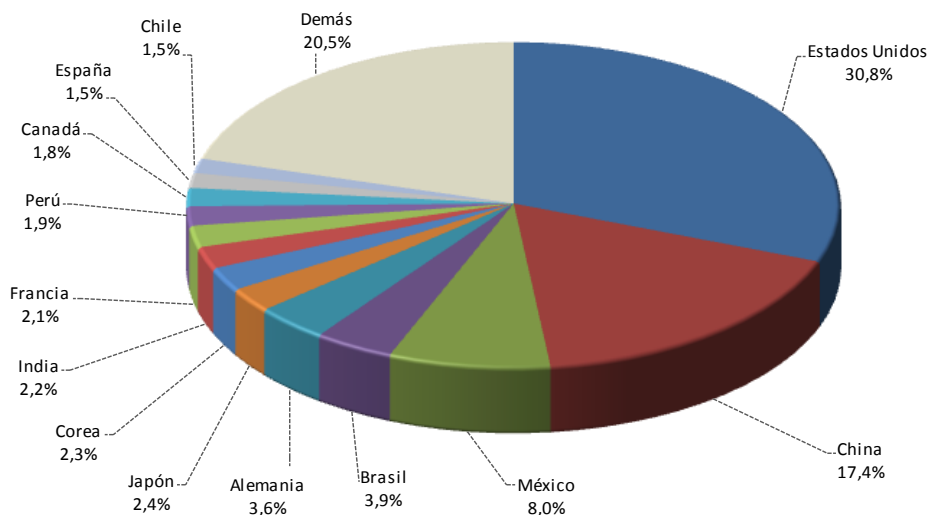


Fuente: DIAN. Cálculos: DANE - COMEX
^P Cifra preliminar

Enero – junio 2014

De acuerdo con las declaraciones de importación, las mercancías compradas por Colombia originarias de Estados Unidos participaron con 30,8% del total registrado en los seis primeros meses del año 2014; le siguieron en su orden China, México, Brasil, Alemania, Japón y Corea.

Gráfico 9. Distribución porcentual del valor CIF de las importaciones, según países de origen Enero - junio 2014^P



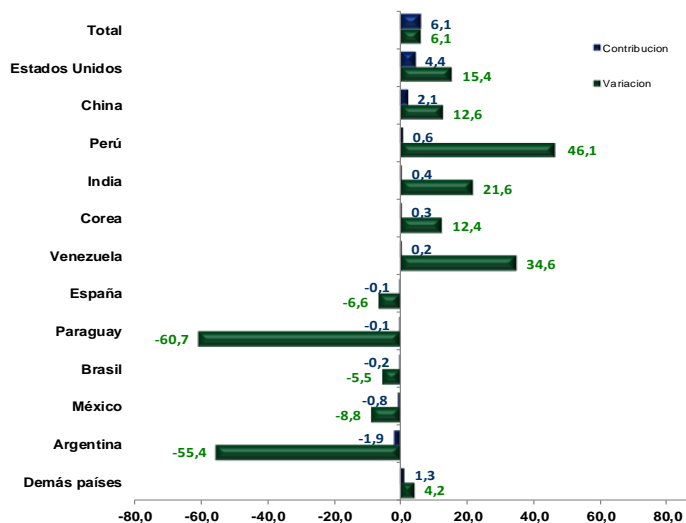
Fuente: DIAN. Cálculos: DANE - COMEX
^P Cifra preliminar

Por país de origen, y de acuerdo con su contribución a la variación total de las importaciones (6,1%), el crecimiento más importante se presentó en los productos originarios de Estados Unidos (15,4%), al pasar de US\$8.165,3 millones en 2013 a US\$9.423,0 millones en 2014. Este aumento se explicó principalmente por las mayores compras externas de combustibles y aceites minerales y sus productos (49,3%), que aportaron 14,3 puntos porcentuales a la variación del país.

El segundo crecimiento más importante lo registraron las importaciones con origen en China (12,6%), ocasionado principalmente por las mayores compras de aparatos y material eléctrico de grabación o imagen (24,4%).

En contraste, las importaciones originarias de Argentina disminuyeron 55,4%, explicadas principalmente por el descenso en las importaciones de cereales (-90,6%), las cuales restaron 51,6 puntos porcentuales a este resultado.

Gráfico 10. Comportamiento del valor CIF de las importaciones según país de origen Enero - junio (2014/2013)^P



Fuente: DIAN. Cálculos: DANE - COMEX
^P Cifra preliminar

**Cuadro 7. Variación porcentual del valor CIF de las importaciones por país de origen y capítulos del arancel
Enero - junio (2014/2013)^p**

Descripción	Variación (%)	Contribución país
Estados Unidos		
Combustibles y aceites minerales y sus productos	49,3	14,3
Cereales	339,8	7,5
Aparatos y material eléctrico, de grabación o imagen	16,8	0,7
Navegación aérea o espacial	-57,1	-5,3
Demás capítulos	-3,0	-1,7
Total	15,4	15,4
China		
Aparatos y material eléctrico, de grabación o imagen	24,4	6,3
Fundición, hierro y acero	87,2	2,0
Calderas, máquinas y partes	5,9	1,3
Calzado, botines, artículos análogos y partes	-31,2	-0,8
Demás capítulos	8,3	3,9
Total	12,6	12,6
Perú		
Combustibles y aceites minerales y sus productos	*	33,5
Navegación marítima o fluvial	**	3,8
Cobre y sus manufacturas	19,2	3,6
Café, té, yerba mate y especias	-61,6	-3,6
Demás capítulos	11,7	8,9
Total	46,1	46,1
Argentina		
Cereales	-90,6	-51,6
Residuos industrias alimentarias. Alimentos para	-19,8	-2,4
Grasas y aceites animales o vegetales	-44,2	-2,0
Navegación marítima o fluvial	**	1,8
Demás capítulos	-4,5	-1,2
Total	-55,4	-55,4

* Variación superior a 1.000%

** No se puede calcular la variación por no registrarse información en el año base de comparación.

Fuente: DIAN. Cálculos: DANE - COMEX

^p Cifra preliminar

Importaciones originarias de los países de la Comunidad Andina

En el mes de junio de 2014, las compras colombianas realizadas a los países de la Comunidad Andina crecieron 11,5%, como resultado principalmente del aumento en las importaciones desde Perú (56,9%).

Cuadro 8. Importaciones originarias de la Comunidad Andina, según capítulos del arancel

Junio 2014/2013^P

Millones de dólares CIF

Descripción	2013	2014	Variación %	Contribución país	Contribución CAN	Participación país 2014	Participación CAN 2014
Comunidad Andina	194,9	217,3	11,5		11,5		100,0
Perú	64,9	101,7	56,9	56,9	18,9	100,0	46,8
Combustibles y aceites minerales y sus productos	0,0	36,8	**	56,7	18,9	36,2	16,9
Cobre y sus manufacturas	9,6	14,5	50,8	7,5	2,5	14,3	6,7
Zinc y manufacturas	2,9	4,8	62,3	2,8	0,9	4,7	2,2
Cereales	6,4	0,0	-100,0	-9,9	-3,3	0,0	0,0
Demás	45,9	45,6	-0,5	-0,4	-0,1	44,9	21,0
Ecuador	77,0	67,9	-11,8	-11,8	-4,7	100,0	31,3
Cereales	6,8	0,0	-99,6	-8,9	-3,5	0,0	0,0
Grasas y aceites animales o vegetales	7,9	3,0	-62,4	-6,4	-2,5	4,3	1,4
Preparaciones de carne, pescado, crustáceos, moluscos	10,0	8,2	-17,9	-2,3	-0,9	12,1	3,8
Papel, cartón y sus manufacturas	1,8	2,9	59,2	1,4	0,6	4,3	1,4
Demás	50,4	53,8	6,6	4,4	1,7	79,1	24,7
Bolivia	53,0	47,7	-10,1	-10,1	-2,7	100,0	21,9
Azúcares y artículos confitería	5,7	1,8	-68,5	-7,4	-2,0	3,8	0,8
Semillas y frutos oleaginosos, forrajes	11,0	8,7	-20,3	-4,2	-1,1	18,3	4,0
Grasas y aceites animales o vegetales	23,1	22,1	-4,1	-1,8	-0,5	46,4	10,2
Residuos industrias alimentarias.							
Alimentos para animales	10,0	12,2	22,0	4,1	1,1	25,6	5,6
Demás	3,2	2,8	-13,6	-0,8	-0,2	5,8	1,3

* Variación superior a 1.000%.

Fuente: DIAN. Cálculos: DANE – COMEX

^P Cifra preliminar

Durante el primer semestre de 2014, las compras colombianas realizadas a los países de la Comunidad Andina aumentaron 21,8%, respecto al mismo periodo del año anterior. Las compras externas originarias de Perú aumentaron 46,1% y las de Bolivia 33,9%, mientras que las de Ecuador disminuyeron 5,6%.

Cuadro 9. Importaciones originarias de la Comunidad Andina, según capítulos del arancel

Enero - junio 2014/2013^P

Millones de dólares CIF

Descripción	2013	2014	Variación %	Contribución país	Contribución CAN	Participación país 2014	Participación CAN 2014
Comunidad Andina	1.034,8	1.260,5	21,8		21,8		100,0
Perú	401,8	587,1	46,1	46,1	17,9	100,0	46,6
Combustibles y aceites minerales y sus productos	0,1	134,8	*	33,5	13,0	23,0	10,7
Navegación marítima o fluvial	-	15,4	**	3,8	1,5	2,6	1,2
Cobre y sus manufacturas	74,2	88,4	19,2	3,6	1,4	15,1	7,0
Café, té, yerba mate y especias	23,6	9,1	-61,6	-3,6	-1,4	1,5	0,7
Demás	303,9	339,4	11,7	8,9	3,4	57,8	26,9
Bolivia	191,5	256,4	33,9	33,9	6,3	100,0	20,3
Residuos industrias alimentarias.							
Alimentos para animales	29,4	75,7	157,3	24,2	4,5	29,5	6,0
Grasas y aceites animales o vegetales	85,1	112,2	31,8	14,1	2,6	43,8	8,9
Semillas y frutos oleaginosos, forrajes	26,0	38,8	49,3	6,7	1,2	15,1	3,1
Azúcares y artículos confitería	28,6	15,3	-46,6	-7,0	-1,3	6,0	1,2
Demás	22,4	14,5	-35,4	-4,1	-0,8	5,6	1,1
Ecuador	441,5	417,0	-5,6	-5,6	-2,4	100,0	33,1
Grasas y aceites animales o vegetales	49,7	25,0	-49,7	-5,6	-2,4	6,0	2,0
Preparaciones de carne, pescado, crustáceos, moluscos	61,5	51,5	-16,3	-2,3	-1,0	12,4	4,1
Café, té, yerba mate y especias	12,9	5,4	-58,1	-1,7	-0,7	1,3	0,4
Pescados y crustáceos, moluscos e invertebrados acuáticos	16,4	22,8	38,7	1,4	0,6	5,5	1,8
Demás	301,0	312,3	3,8	2,6	1,1	74,9	24,8

* Variación superior a 1.000%

** No puede calcularse la variación por no registrarse valor en el período base de comparación.

Fuente: DIAN. Cálculos: DANE – COMEX

^P Cifra preliminar

4. Importaciones según departamentos de destino

Junio 2014

El aumento de las importaciones con destino a Bogotá, D.C. (20,6%) y Antioquia (28,1%) explicó 13,1 puntos porcentuales del resultado de las importaciones en el mes. Por el contrario, La Guajira (-38,8%) y Cundinamarca (-9,6%) restaron 2,1 puntos porcentuales a la variación.

Cuadro 10. Variación porcentual del valor CIF de las importaciones según departamento de destino Junio 2014/2013^P

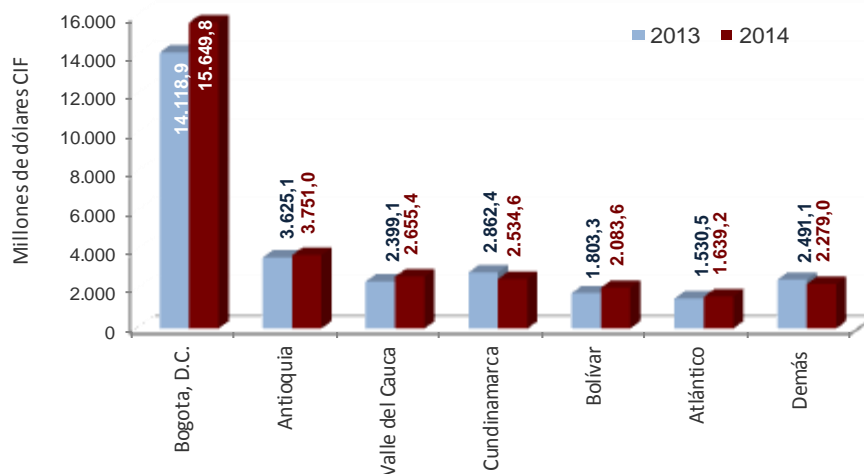
Departamentos	Variación (%)	Contribución	Participación 2014
Total	14,9	14,9	100,0
Bogota, D.C.	20,6	9,8	49,8
Antioquia	28,1	3,3	13,1
Bolívar	27,7	1,7	7,0
Valle del Cauca	12,8	1,2	8,8
Santander	71,4	0,8	1,6
Meta	99,1	0,5	0,8
Norte de Santander	-43,1	-0,2	0,3
Cundinamarca	-9,6	-1,0	7,9
La Guajira	-38,8	-1,1	1,5
Demás departamentos	0,2	0,0	9,2

Fuente: DIAN. Cálculos: DANE - COMEX
^P Cifra preliminar

Enero – junio 2014

El 51,2% del valor CIF de las importaciones realizadas por el país se concentró en Bogotá, D.C., 12,3% en Antioquia, 8,7% en Valle del Cauca, 8,3% en Cundinamarca, 6,8% en Bolívar, 5,4% en Atlántico, y el restante 7,4% en los demás departamentos.

Gráfico 11. Importaciones según departamento de destino Enero - junio 2014/2013^P



Fuente: DIAN. Cálculos: DANE - COMEX
^P Cifra preliminar

El crecimiento de 10,8% registrado en las importaciones con destino a Bogotá, D.C. en los seis primeros meses del año 2014, contribuyó con 5,3 puntos porcentuales a la variación de 6,1% registrada en el total de las importaciones.

La disminución en las importaciones con destino a Cundinamarca (-11,5%), restó 1,1 puntos porcentuales a la variación total y se explicó principalmente por la disminución en las compras externas de receptores de televisión en colores (-85,0%) y vehículos automotores para el transporte de personas (-45,9%), que en conjunto restaron 10,8 puntos porcentuales a la variación del departamento.

Cuadro 11. Variación porcentual del valor CIF de las importaciones según departamento de destino Enero - junio 2014/2013^P

Departamentos	Variación (%)	Contribución	Participación 2014
Total	6,1	6,1	100,0
Bogota, D.C.	10,8	5,3	51,2
Bolívar	15,5	1,0	6,8
Valle del Cauca	10,7	0,9	8,7
Antioquia	3,5	0,4	12,3
Atlántico	7,1	0,4	5,4
Santander	28,0	0,4	1,6
Meta	-47,0	-0,3	0,3
La Guajira	-29,0	-0,6	1,5
Cundinamarca	-11,5	-1,1	8,3
Demás departamentos	-4,1	-0,2	4,1

Fuente: DIAN. Cálculos: DANE - COMEX

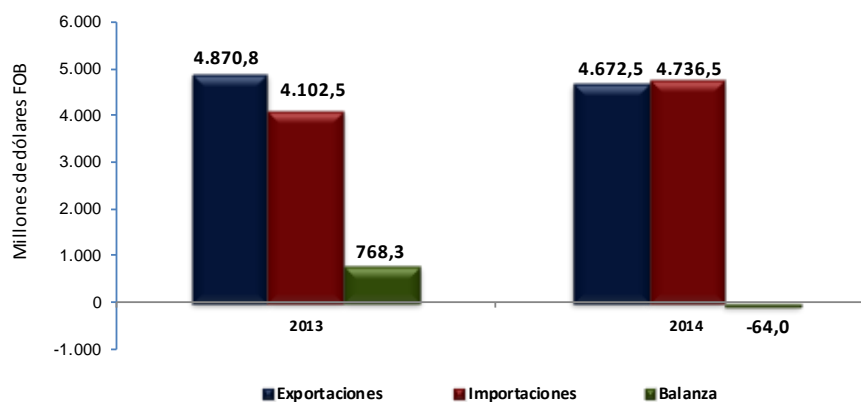
^P Cifra preliminar

5. COMPORTAMIENTO GENERAL DE LA BALANZA COMERCIAL

Junio 2014

En este mes se registró un déficit en la balanza comercial colombiana de US\$64,0 millones FOB.

Gráfico 12. Balanza comercial Junio 2014/2013^P



Fuente: DANE, DIAN. Cálculos: DANE - COMEX

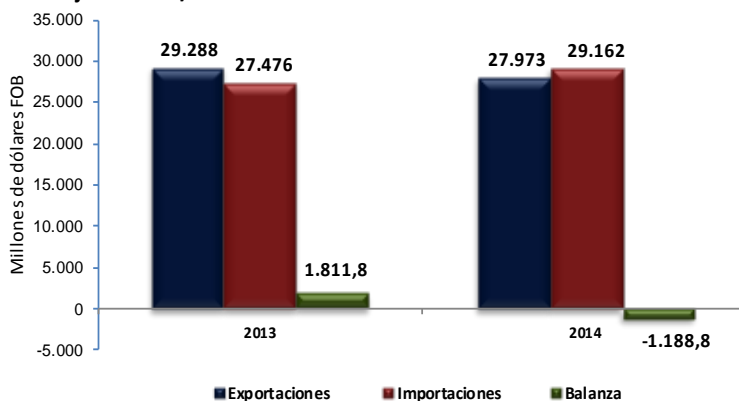
^P Cifra preliminar

Enero – junio 2014

En los seis primeros meses del año 2014 se registró un déficit en la balanza comercial colombiana de US\$1.188,8 millones FOB.

Gráfico 13. Balanza comercial

Enero - junio 2014/2013^P



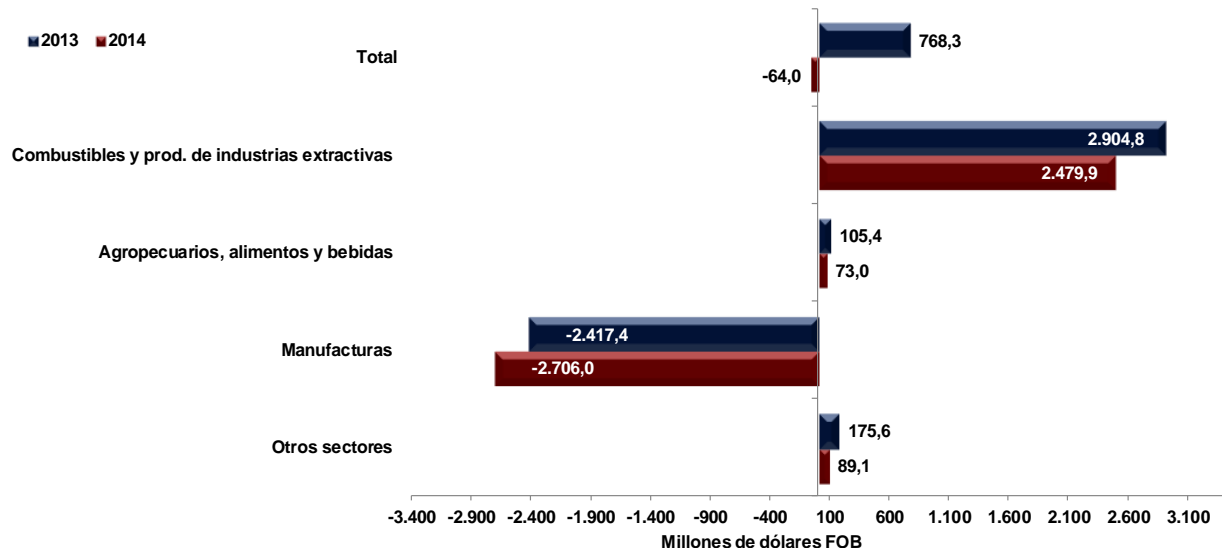
Fuente: DANE, DIAN. Cálculos: DANE - COMEX
^P Cifra preliminar

5.1 Balanza comercial según grupos de productos OMC

Para el mes de junio de 2014, el superávit del grupo de combustibles y productos de las industrias extractivas fue de US\$2.904,8 millones, cifra superior en US\$424,9 millones a la del mismo mes del año 2013; por su parte, el déficit del grupo de manufacturas (US\$2.706,0 millones) aumentó en US\$288,6 millones con relación al de junio de 2013.

Gráfico 14. Balanza comercial, por grupos de productos OMC

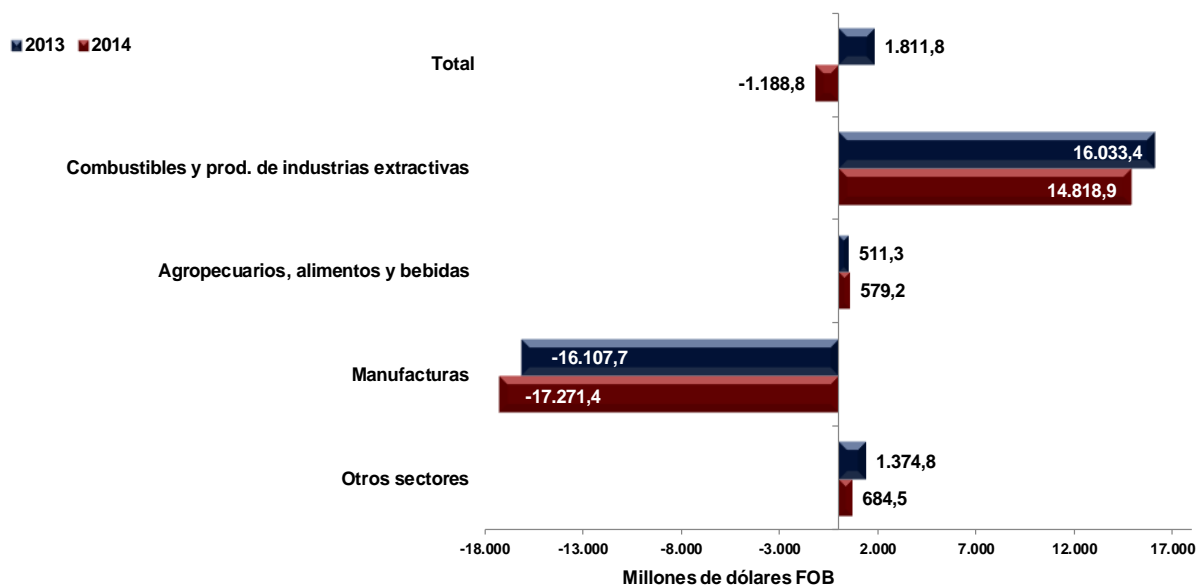
Junio 2014 / 2013^P



Fuente: DANE, DIAN. Cálculos: DANE - COMEX
^P Cifra preliminar

En los seis primeros meses de 2014, se presentó un déficit comercial de US\$1.188,8 millones FOB, cuando en el mismo período de 2013 se había registrado un superávit de US\$1.811,8 millones. Este cambio en la balanza comercial colombiana se explica principalmente por la reducción de US\$1.288,5 millones FOB en el superávit de petróleo, productos derivados del petróleo y productos conexos, y de US\$619,3 millones en el superávit de oro no monetario, entre los dos períodos.

Gráfico 15. Balanza comercial, por grupos de productos OMC
Enero - junio 2014 / 2013^P



Fuente: DANE, DIAN. Cálculos: DANE - COMEX

^P Cifra preliminar

5.2 Balanza comercial según países

Enero – junio 2014

Colombia pasó de tener un superávit con Estados Unidos de US\$2.297,0 millones FOB en los seis primeros meses del año 2013 a un déficit comercial de US\$1.958,8 millones FOB en el mismo periodo de 2014. Esto se explicó principalmente por la caída en las exportaciones de aceites de petróleo y aceites obtenidos de minerales bituminosos crudos (US\$2.893,5) y oro no monetario (US\$536,5) y por el aumento en las importaciones de gasolina para motores y otros aceites ligeros (US\$673,6) y maíz (US\$524,3).

Cuadro 13. Balanza comercial, por países
Enero – junio 2014/ 2013^P

País	Balanza Comercial			
	Millones de dólares FOB			
	2013	2014	Diferencia 2014 - 2013	
Total	1.811,8	-1.188,8	-3.000,6	
Países con déficit comercial 2014	Estados Unidos	2.297,0	-1.958,8	-4.255,7
	México	-2.135,6	-1.864,5	271,0
	China	-2.093,5	-1.579,4	514,0
	Alemania	-542,0	-702,1	-160,1
	Francia	-523,3	-571,9	-48,7
	Corea	-514,0	-561,9	-47,8
	Japón	-490,0	-495,2	-5,2
	Argentina	-594,6	-304,3	290,3
Brasil	-515,2	-280,3	235,0	
Países con superávit comercial 2014	Ecuador	571,8	475,0	-96,8
	Venezuela	986,0	752,7	-233,3
	Países Bajos	972,7	1.154,9	182,2
	India	782,0	1.177,0	395,0
	España	481,3	1.208,4	727,1
	Panamá	1.754,5	2.008,2	253,7
Resto de países	1.374,5	353,4	-1.021,2	

Fuente: DANE, DIAN. Cálculos: DANE - COMEX

^P Cifra preliminar

FICHA METODOLÓGICA

Objetivo: Presentar la información estadística sobre importaciones correspondiente al mes de junio de 2014, comparada con las cifras del mismo período del año inmediatamente anterior.

Tipo de investigación: Documentos administrativos.

Fuentes de información: DIAN, a partir de las declaraciones de importación.

Periodicidad: mensual.

Cobertura: Nacional.

Principales términos utilizados:

- Importaciones: Es la introducción legal de mercancías procedentes de otros países o de una zona franca industrial colombiana, al resto del territorio aduanero nacional. Estas cifras se producen según la fecha de presentación de las declaraciones de importación ante las entidades financieras autorizadas para recaudar los tributos aduaneros.
- Valor CIF (Cost, Insurance, Freight, es decir, costo, seguro y flete): Es el precio total de la mercancía que incluye en su valor, los costos por seguros y fletes.
- Valor FOB (Free On Board): Corresponde al precio de venta de los bienes embarcados a otros países, puestos en el medio de transporte, sin incluir valor de seguro y fletes.
- País de origen: Es aquel donde se cultivaron los productos agrícolas, se extrajeron los minerales o se fabricaron los artículos manufacturados total o parcialmente, pero en este último caso, el país de origen es el que ha completado la última fase del proceso de fabricación para que el producto adopte su forma final.

Variaciones analizadas

- Variación acumulada en lo corrido del año: Variación porcentual calculada entre lo transcurrido desde enero hasta el mes de referencia del año (enero - hasta i,t), y lo transcurrido en igual período del año inmediatamente anterior (enero - hasta i,t-1).
- Variación anual: Variación porcentual calculada entre el mes del año en referencia (i,t) y el mismo mes del año inmediatamente anterior (i,t-1).
- Variación acumulada anual: Variación porcentual calculada entre el acumulado de los últimos doce meses, con relación al mes del año en referencia (i,t) y el acumulado de igual período del año inmediatamente anterior (i,t-1).

Contribución a la variación: Variación porcentual del período de referencia multiplicada por la participación porcentual del período inmediatamente anterior al de referencia.

Convenciones

- ^P Cifra preliminar de avance por falta de cobertura total y/o revisión completa de la información.
- N/A: No aplica

Impreso en la Dirección de Difusión, Mercadeo y Cultura Estadística
Departamento Administrativo Nacional de Estadística - DANE - COMEX -
Bogotá, D.C. - Colombia – Agosto 2014