



23 de mayo de 2014

Comercio Exterior - Importaciones

Marzo de 2014 (Preliminar)

Contenido

Resumen

Introducción

1. Comportamiento general de las importaciones
2. Exportaciones según grupos de productos a partir de la CUCI Rev. 3
3. Importaciones según país de origen
4. Importaciones según departamentos de destino
5. Comportamiento de la Balanza comercial

Ficha metodológica

Glosario

Resumen

- ◆ En marzo de 2014 las compras externas del país aumentaron 9,4% con relación al mismo mes de 2013, al pasar de US\$4.488,1 millones CIF en 2013 a US\$4.911,9 millones CIF en 2014.
- ◆ El crecimiento de las importaciones colombianas en este mes obedeció principalmente al aumento de 5,0% en el grupo de manufacturas y de 27,8% en el grupo de combustibles y productos de las industrias extractivas. El comportamiento del primer grupo se explicó principalmente por las mayores compras externas de aparatos y equipos para telecomunicaciones, grabación y reproducción de sonido (29,8%), productos medicinales y farmacéuticos (28,6%) e instrumentos y aparatos profesionales, científicos y de control (54,3%), que aportaron en conjunto 4,6 puntos porcentuales a la variación del grupo. El del segundo grupo, obedeció principalmente al aumento de las importaciones de gasolina para motores y otros aceites ligeros (39,0%) y gasóleos¹ (27,6%) que aportaron en conjunto 26,5 puntos porcentuales a la variación del grupo.
- ◆ Las importaciones del grupo de productos agropecuarios, alimentos y bebidas crecieron 20,9%, debido principalmente por el aumento en las importaciones de cereales y preparados de cereales (45,2%), pienso para animales (20,6%), carne y preparados de carne (44,0%) y pescado, crustáceos, moluscos e invertebrados acuáticos y sus preparados (18,8%) que aportaron en conjunto 17,2 puntos porcentuales a la variación del grupo.
- ◆ En el primer trimestre del año 2014, las compras externas del país presentaron un incremento de 4,2% con relación al mismo período del año 2013, al pasar de US\$14.170,7 millones CIF en 2013 a US\$14.759,5 millones CIF en 2014.
- ◆ Del valor total de las importaciones declaradas en el primer trimestre del año 2014, las manufacturas representaron el 73,7%, los combustibles y productos de industrias extractivas el 16,3%, los productos agropecuarios, alimentos y bebidas el 9,8%, y el restante 0,2% lo constituyeron productos de otros sectores.
- ◆ El 32,4% de las importaciones colombianas realizadas en el primer trimestre del año 2014 se originaron en Estados Unidos, 17,3% en China y 7,6% en México.
- ◆ En este mismo período, las importaciones originarias de Estados Unidos crecieron 13,9% y contribuyeron con 4,1 puntos porcentuales a la variación total, al pasar de US\$4.201,0 millones en 2013 a US\$4.784,3 millones en 2014. Este aumento se explicó principalmente por las mayores compras externas de combustibles y aceites minerales y sus productos (47,6%), que aportaron 14,7 puntos porcentuales a la variación del país.
- ◆ En el primer trimestre del año 2014 se registró un déficit en la balanza comercial colombiana de US\$590,7 millones FOB. Los mayores déficit se registraron con China (US\$1.111,6 millones), Estados Unidos (US\$983,0 millones) y México (US\$823,4 millones). Los superávits más altos se presentaron con Panamá (US\$1.192,6 millones) e India (US\$1.010,4 millones).



Director

Mauricio Perfetti del Corral

Subdirector

Diego Silva Ardila

Director de Metodología y Producción Estadística

Eduardo Efraín Freire Delgado

1 Corresponde principalmente a DIESEL de bajo contenido de azufre.



Introducción

Las estadísticas de importaciones registran el ingreso legal de mercancías originarias de otro país o de una Zona Franca colombiana hacia el territorio aduanero nacional. Estas cifras se producen con base en las declaraciones de importación presentadas ante las diferentes administraciones de aduanas del país y se registran estadísticamente según la fecha de presentación ante las entidades financieras autorizadas para recaudar los tributos aduaneros. Las estadísticas de importaciones colombianas son producidas por la Dirección de Impuestos y Aduanas Nacionales (DIAN).

Las recomendaciones internacionales emitidas por Naciones Unidas y por la Comunidad Andina (CAN), establecen entre otros, los bienes que deben incluirse o excluirse de las estadísticas de comercio exterior de bienes. Para efectos de discutir y acordar aspectos metodológicos relacionados con las estadísticas de comercio exterior, en 1993 se creó en Colombia el Comité Interinstitucional en el cual participan el DANE, la DIAN, el Banco de la República y el Ministerio de Comercio, Industria y Turismo, y como entidades invitadas el Ministerio de Hacienda y Crédito Público, y Analdex.

El DANE debe asegurar la veracidad e imparcialidad de la información básica y estratégica del país, y le compete garantizar la calidad de las estadísticas básicas con el fin de satisfacer las necesidades y exigencias de las personas, instituciones y organismos nacionales e internacionales dedicados a investigaciones relacionadas con la compra de mercancías al exterior.

Por todo lo anterior, a partir de mayo del 2013, y en concordancia con las mejoras en la estandarización de los resultados logrados en exportaciones, el DANE está publicando las estadísticas de importaciones colombianas agregadas en cuatro (4) grandes grupos definidos por la Organización Mundial de Comercio (OMC), basada en la Clasificación Uniforme del Comercio Internacional (CUCI Rev. 3): agropecuario, alimentos y bebidas, (que incluye productos alimenticios, animales vivos, tabaco, grasas y aceites, entre otros productos); combustibles y productos de las industrias extractivas, (incluye el petróleo crudo y sus derivados, carbón, entre otros); manufacturas (contiene productos químicos, maquinaria y equipo de transporte, entre otros) y otros sectores (incluye oro no monetario y productos no clasificados en las anteriores agrupaciones).

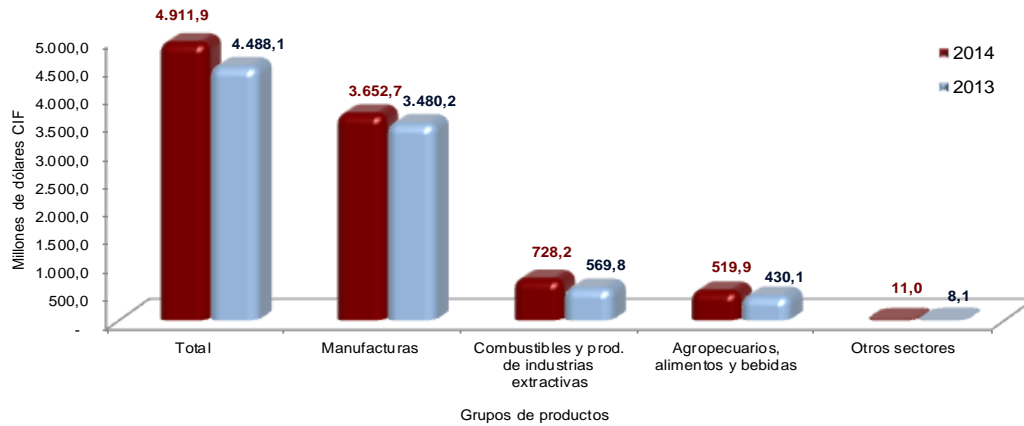
1. COMPORTAMIENTO GENERAL DE LAS IMPORTACIONES

1.1 Resultados generales

Marzo 2014

De acuerdo con las declaraciones de importación registradas ante la DIAN, en marzo de 2014 las compras externas del país aumentaron 9,4% con relación al mismo mes de 2013, al pasar de US\$4.488,1 millones CIF en 2013 a US\$4.911,9 millones CIF en 2014.

Gráfico 1. Valor CIF de las importaciones
Marzo 2014/2013^P



Fuente: DIAN. Cálculos: DANE – COMEX
^P Cifra preliminar

El crecimiento de las importaciones colombianas en este mes obedeció principalmente al aumento de 5,0% en el grupo de manufacturas y 27,8% en el grupo de combustibles y productos de las industrias extractivas.

Cuadro 1. Variación del valor CIF de las importaciones
Marzo 2014/2013^P

Principales grupos de productos (OMC)	Marzo		Enero - marzo		12 meses a marzo	
	Variación (%)	Contribución a la variación	Variación (%)	Contribución a la variación	Variación (%)	Contribución a la variación
Total	9,4	9,4	4,2	4,2	1,2	1,2
Agropecuarios, alimentos y bebidas ¹	20,9	2,0	-4,6	-0,5	-3,3	-0,4
Combustibles y prod. de industrias extractivas ²	27,8	3,5	31,8	4,1	16,2	1,9
Manufacturas ³	5,0	3,8	0,6	0,5	-0,4	-0,3
Otros sectores ⁴	36,9	0,1	45,5	0,1	29,9	0,0

Fuente: DIAN. Cálculos: DANE - COMEX

^P Cifra preliminar

¹ Incluye las secciones de la CUCI 0, 1, 2 y 4, excluidos los capítulos 27 y 28

³ Incluye las secciones de la CUCI 5, 6, 7 y 8, excluidos el capítulo 68 y el grupo 891

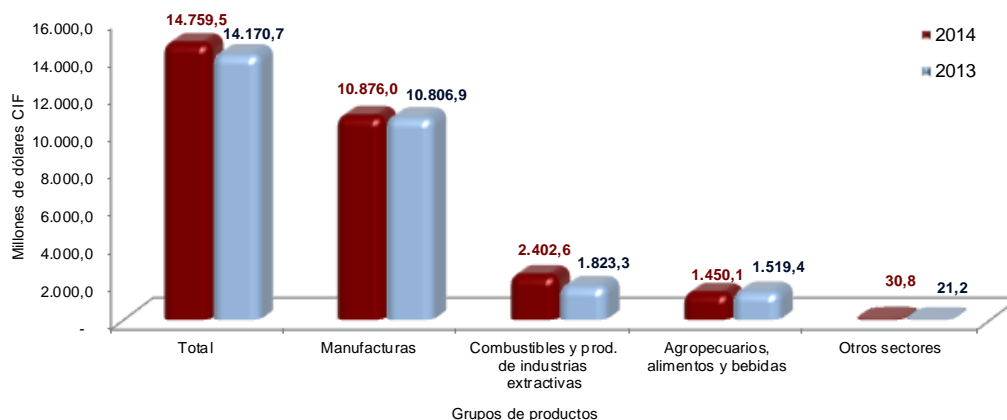
² Incluye la sección 3 de la CUCI y los capítulos 27,28 y 68

⁴ Incluye la sección 9 de la CUCI y el grupo 891

Enero – marzo 2014

En el primer trimestre del año 2014, las compras externas del país presentaron un incremento de 4,2% con relación al mismo período del año 2013, al pasar de US\$14.170,7 millones CIF en 2013 a US\$14.759,5 millones CIF en 2014.

Gráfico 2. Valor CIF de las importaciones
Enero - marzo 2014/2013^P



Fuente: DIAN. Cálculos: DANE – COMEX
^P Cifra preliminar

2. IMPORTACIONES SEGÚN GRUPOS DE PRODUCTOS DE LA CLASIFICACIÓN UNIFORME DE COMERCIO INTERNACIONAL - CUCI Rev. 3

Agropecuarios, alimentos y bebidas

Las compras de productos agropecuarios, alimentos y bebidas presentaron un aumento de 20,9% al pasar de US\$430,1 millones CIF en marzo de 2013 a US\$519,9 millones CIF en el mismo mes de 2014. Este comportamiento se explicó principalmente por el crecimiento en las importaciones de cereales y preparados de cereales (45,2%), pienso para animales (20,6%), carne y preparados de carne (44,0%) y pescado, crustáceos, moluscos e invertebrados acuáticos y sus preparados (18,8%) que aportaron en conjunto 17,2 puntos porcentuales a la variación del grupo. En contraste, las importaciones de azúcares, preparados de azúcar y miel (-63,9%) contribuyeron con -4,2 puntos porcentuales a la variación del grupo.

Cuadro 2. Variación de las importaciones del grupo OMC productos agropecuarios, alimentos y bebidas
Marzo 2014/2013^P

Millones de dólares CIF

Sección	Capítulo	Descripción	2014	2013	Variación %	Contribución a la variación de la agrupación	Participación 2014
		Total	519,9	430,1	20,9	20,9	100,0
0		Productos alimenticios y animales vivos	396,5	330,8	19,9	15,3	76,3
	04	Cereales y preparados de cereales	158,2	108,9	45,2	11,5	30,4
	08	Pienso para animales (excepto cereales sin moler)	69,8	57,9	20,6	2,8	13,4
	01	Carne y preparados de carne	21,2	14,7	44,0	1,5	4,1
	03	Pescado (no incluidos los mamíferos marinos), crustáceos, moluscos e invertebrados acuáticos y sus preparados	40,1	33,8	18,8	1,5	7,7
	09	Productos y preparados comestibles diversos	33,3	27,2	22,4	1,4	6,4
	05	Legumbres y frutas	46,0	41,0	12,3	1,2	8,8
	00	Animales vivos no incluidos en el capítulo 03	1,1	0,6	64,0	0,1	0,2
	02	Productos lácteos y huevos de aves	3,7	4,2	-10,9	-0,1	0,7
	07	Café, té, cacao, especias y sus preparados	12,7	14,0	-8,8	-0,3	2,5
	06	Azúcares, preparados de azúcar y miel	10,3	28,5	-63,9	-4,2	2,0
1		Bebidas y tabacos	17,7	14,9	18,3	0,6	3,4
	11	Bebidas	13,8	8,0	72,2	1,3	2,7
	12	Tabaco y sus productos	3,8	6,9	-44,5	-0,7	0,7
2		Materiales crudos no comestibles, excepto los combustibles	64,9	49,8	30,3	3,5	12,5
	22	Semillas y frutos oleaginosos	17,9	12,0	48,9	1,4	3,4
	25	Pasta y desperdicios de papel	14,9	10,9	36,7	0,9	2,9
	29	Productos animales y vegetales en bruto, n.e.p.	9,9	7,4	33,0	0,6	1,9
		Demás	22,2	19,4	14,2	0,6	4,3
4		Aceites, grasas y ceras de origen animal y vegetal	40,9	34,6	18,3	1,5	7,9
	42	Aceites y grasas fijos de origen vegetal, en bruto, refinados o fraccionados	37,1	31,2	18,9	1,4	7,1
		Demás	3,8	3,4	12,2	0,1	0,7

Fuente: DIAN. Cálculos: DANE – COMEX
^P Cifra preliminar



Combustibles y productos de las industrias extractivas

El incremento de 27,8% en las importaciones de combustibles y productos de las industrias extractivas, obedeció principalmente por las mayores compras externas de gasolina para motores y otros aceites ligeros (39,0%) y gasóleos (27,6%) que aportaron en conjunto 26,5 puntos porcentuales a la variación del grupo. En contraste, las importaciones de abonos en bruto y minerales en bruto (excepto carbón, petróleo y piedras preciosas) registraron una disminución de 37,2%.

El país que principalmente explicó el aumento en las compras de gasolina para motores fue Estados Unidos con una contribución de 40,1 puntos porcentuales.

Las compras externas de gasóleos que se realizaron en el mes de marzo de 2014, por valor de US\$323,0 millones CIF, fueron en su totalidad originarias de Estados Unidos.

Cuadro 3. Variación de las importaciones del grupo OMC de combustibles y productos de las industrias extractivas
Marzo 2014/2013^P

							Millones de dólares CIF	
Sección	Capítulo o subgrupo	Descripción	2014	2013	Variación %	Contribución a la variación de la agrupación	Participación 2014	
		Total	728,2	569,8	27,8	27,8	100,0	
2		Materiales crudos no comestibles, excepto los combustibles	11,4	14,5	-21,7	-0,6	1,6	
	27	Abonos en bruto, excepto los del capítulo 56, y minerales en bruto (excepto carbón, petróleo y piedras preciosas)	7,5	11,9	-37,2	-0,8	1,0	
	28	Menas y desechos de metales	3,9	2,7	47,9	0,2	0,5	
3		Combustibles y lubricantes minerales y productos conexos	643,4	494,2	30,2	26,2	88,4	
	3341	Gasolina para motores y otros aceites ligeros	288,7	207,7	39,0	14,2	39,6	
	3343	Gasóleos (gas oils)	323,0	253,1	27,6	12,3	44,4	
	3342	Keroseno y otros aceites medianos	3,6	1,3	178,1	0,4	0,5	
		Demás	28,1	32,1	-12,3	-0,7	3,9	
6		Artículos manufacturados, clasificados principalmente según el material	73,4	61,1	20,1	2,2	10,1	
	68	Metales no ferrosos	73,4	61,1	20,1	2,2	10,1	

Fuente: DIAN. Cálculos: DANE – COMEX

^P Cifra preliminar

Manufacturas

Las importaciones de manufacturas en marzo de 2014 aumentaron 5,0% al pasar de US\$3.480,2 millones en marzo de 2013 a US\$3.652,7 millones en el mismo mes de 2014. Las mayores contribuciones a este resultado las realizaron las compras de aparatos y equipos para telecomunicaciones, grabación y reproducción de sonido (29,8%), productos medicinales y farmacéuticos (28,6%) e instrumentos y aparatos profesionales, científicos y de control (54,3%), que aportaron en conjunto 4,6 puntos porcentuales a la variación del grupo.

Las compras externas de aparatos y equipos para telecomunicaciones, grabación y reproducción de sonido aumentaron 29,8% al pasar de US\$254,0 millones CIF en marzo de 2013 a US\$329,7 millones CIF en el mismo mes del año 2014. Los países que contribuyeron principalmente a este comportamiento fueron China (26,5%) y Estados Unidos (237,1%) con una contribución conjunta de 22,6 puntos porcentuales a la variación total de este capítulo.

El crecimiento en las compras externas de productos medicinales y farmacéuticos (28,6%), se explica principalmente por Suiza (80,8%), Alemania (41,8%) y Reino Unido (159,8%) con una contribución conjunta de 18,4 puntos porcentuales a la variación total de este capítulo.

**PROSPERIDAD
PARA TODOS****Cuadro 4. Variación de las importaciones del grupo OMC de manufacturas
Marzo 2014/2013^P**

Millones de dólares CIF

Sección	Capítulo	Descripción	2014	2013	Variación %	Contribución a la variación de la agrupación	Participación 2014
		Total	3.652,7	3.480,2	5,0	5,0	100,0
5		Productos químicos y productos conexos, n.e.p.	872,9	719,9	21,3	4,4	23,9
	54	Productos medicinales y farmacéutico	213,6	166,0	28,6	1,4	5,8
	51	Productos químicos orgánicos	187,2	163,4	14,6	0,7	5,1
	59	Materias y productos químicos, n.e.p.	109,2	87,4	24,9	0,6	3,0
	57	Plásticos en formas primarias	131,5	110,3	19,3	0,6	3,6
	55	Aceites esenciales y resinoides y productos de perfumería; preparados de tocador y para pulir y limpiar	67,1	53,5	25,5	0,4	1,8
	56	Abonos (excepto los del grupo 272)	55,9	43,9	27,4	0,3	1,5
	58	Plásticos en formas no primarias	46,7	40,0	16,6	0,2	1,3
	53	Materias tintóreas, curtientes y colorantes	31,0	27,2	14,1	0,1	0,8
	52	Productos químicos inorgánicos	30,8	28,3	8,9	0,1	0,8
6		Artículos manufacturados, clasificados principalmente según el material	648,3	529,5	22,4	3,4	17,7
	67	Hierro y acero	204,8	171,3	19,6	1,0	5,6
	62	Manufacturas de caucho, n.e.p.	83,9	61,0	37,4	0,7	2,3
	66	Manufacturas de minerales no metálicos, n.e.p.	75,8	53,4	41,8	0,6	2,1
	65	Hilados, tejidos, artículos confeccionados de fibras textiles, n.e.p., y productos conexos	119,2	99,5	19,9	0,6	3,3
	69	Manufacturas de metales, n.e.p.	85,5	76,1	12,4	0,3	2,3
	64	Papel, cartón y artículos de pasta de papel, de papel o de cartón	57,5	51,6	11,3	0,2	1,6
	63	Manufacturas de corcho y de madera (excepto muebles)	20,2	15,0	34,5	0,1	0,6
	61	Cuero y manufacturas de cuero, n.e.p., y pieles finas curtidas	1,4	1,5	-7,0	0,0	0,0
7		Maquinaria y equipo de transporte	1.744,7	1.869,7	-6,7	-3,6	47,8
	79	Otro equipo de transporte	127,6	375,2	-66,0	-7,1	3,5
	72	Maquinarias especiales para determinadas industrias	124,8	170,0	-26,6	-1,3	3,4
	71	Maquinaria y equipo generadores de fuerza	107,0	112,4	-4,9	-0,2	2,9
	73	Máquinas para trabajar metales	11,5	10,5	9,4	0,0	0,3
	74	Maquinaria y equipo industrial en general, n.e.p., y partes y piezas de máquinas, n.e.p.	221,3	207,2	6,8	0,4	6,1
	75	Máquinas de oficina y máquinas de procesamiento automático de datos	182,4	160,4	13,7	0,6	5,0
	77	Maquinaria, aparatos y artefactos eléctricos, n.e.p., y sus partes y piezas eléctricas (incluso las contrapartes no eléctricas, n.e.p., del equipo eléctrico de uso doméstico)	162,9	134,4	21,3	0,8	4,5
	78	Vehículos de carretera (incluso aerodeslizadores)	477,5	445,6	7,2	0,9	13,1
	76	Aparatos y equipo para telecomunicaciones y para grabación y reproducción de sonido	329,7	254,0	29,8	2,2	9,0
8		Artículos manufacturados diversos	386,9	361,1	7,1	0,7	10,6
	87	Instrumentos y aparatos profesionales, científicos y de control, n.e.p.	107,3	69,5	54,3	1,1	2,9
	89	Artículos manufacturados diversos, n.e.p.	125,9	100,1	25,8	0,7	3,4
	88	Aparatos, equipos y materiales fotográficos y artículos de óptica, n.e.p., relojes	21,9	18,4	18,8	0,1	0,6
	82	Muebles y sus partes; camas, colchones, somieres, cojines y artículos rellenos similares	19,2	17,9	7,4	0,0	0,5
	83	Artículos de viajes, bolsos de mano y otros artículos análogos para contener objetos	11,8	11,6	1,2	0,0	0,3
	81	Edificios prefabricados; artefactos y accesorios sanitarios y para sistemas de conducción de aguas, calefacción y alumbrado, n.e.p.	11,1	12,5	-11,1	0,0	0,3
	84	Prendas y accesorios de vestir	64,2	77,6	-17,2	-0,4	1,8
	85	Calzado	25,5	53,5	-52,4	-0,8	0,7

Fuente: DIAN. Cálculos: DANE – COMEX

^P Cifra preliminar



Enero – marzo 2014

En el primer trimestre del año 2014, las importaciones colombianas presentaron una variación de 4,2% con relación al mismo periodo del año anterior. Este comportamiento se explicó fundamentalmente por el aumento de 31,8% en las importaciones de combustibles y productos de las industrias extractivas, al pasar de US\$1.823,3 millones de dólares CIF en 2013 a US\$2.402,6 millones de dólares CIF en 2014. El producto que más contribuyó a dicha variación fue combustibles y lubricantes minerales y productos conexos (36,6%), con una contribución de 31,7 puntos porcentuales a la variación total del grupo.

Las importaciones de manufacturas aumentaron 0,6%, principalmente por las mayores compras de productos químicos y productos conexos (9,1%) que aportaron 1,9 puntos porcentuales a la variación total del grupo; este resultado fue contrarrestado en parte por la disminución en las importaciones de maquinaria y equipo de transporte (-5,7%).

Las importaciones de productos agropecuarios, alimentos y bebidas disminuyeron 4,6%, como resultado de las menores compras de cereales y preparados de cereales (-9,9%) y azúcares, preparados de azúcar y miel (-56,5%) que restaron en conjunto 5,6 puntos porcentuales a la variación del grupo. Los productos que contrarrestaron en parte esta disminución fueron carne y preparados de carne (36,3%) y pescado, crustáceos, moluscos e invertebrados acuáticos y sus preparados (13,5%), al aportar en conjunto 2,0 puntos porcentuales a la variación del grupo.

Cuadro 5. Variación de las importaciones, según grupos de productos OMC
Enero - marzo 2014/2013^P

						Millones de dólares CIF	
Sección	Capítulo	Descripción	2014	2013	Variación %	Contribución a la variación del grupo	Contribución a la variación total
		Total	14.759,5	14.170,7	4,2		4,2
		Agropecuarios, alimentos y bebidas	1.450,1	1.519,4	-4,6	-4,6	-0,5
0		Productos alimenticios y animales vivos	1.091,1	1.164,8	-6,3	-4,9	-0,5
	04	Cereales y preparados de cereales	405,3	449,9	-9,9	-2,9	-0,3
	06	Azúcares, preparados de azúcar y miel	30,9	70,9	-56,5	-2,6	-0,3
	08	Pienseo para animales (excepto cereales sin moler)	195,8	211,8	-7,5	-1,0	-0,1
	07	Café, té, cacao, especias y sus preparados	38,4	45,9	-16,4	-0,5	-0,1
	02	Productos lácteos y huevos de aves	11,7	17,5	-33,3	-0,4	0,0
	05	Legumbres y frutas	124,7	127,2	-2,0	-0,2	0,0
	00	Animales vivos no incluidos en el capítulo 03	2,8	2,6	7,4	0,0	0,0
	09	Productos y preparados comestibles diversos	97,9	85,7	14,2	0,8	0,1
	03	Pescado (no incluidos los mamíferos marinos), crustáceos, moluscos e invertebrados acuáticos y sus preparados	125,1	110,2	13,5	1,0	0,1
	01	Carne y preparados de carne	58,6	43,0	36,3	1,0	0,1
1		Bebidas y tabacos	48,2	55,9	-13,8	-0,5	-0,1
2		Materiales crudos no comestibles, excepto los combustibles	172,1	166,0	3,6	0,4	0,0
4		Aceites, grasas y ceras de origen animal y vegetal	138,8	132,6	4,6	0,4	0,0
		Combustibles y prod. de industrias extractivas	2.402,6	1.823,3	31,8	31,8	4,1
3		Combustibles y lubricantes minerales y productos conexos	2.154,6	1.576,8	36,6	31,7	4,1
		Demás	248,0	246,5	0,6	0,1	0,0
		Manufacturas	10.876,0	10.806,9	0,6	0,6	0,5
5		Productos químicos y productos conexos, n.e.p.	2.508,1	2.299,0	9,1	1,9	1,5
6		Artículos manufacturados, clasificados principalmente según el material	1.909,7	1.754,7	8,8	1,4	1,1
8		Artículos manufacturados diversos	1.136,4	1.108,6	2,5	0,3	0,2
7		Maquinaria y equipo de transporte	5.321,8	5.644,5	-5,7	-3,0	-2,3
		Otros sectores*	30,8	21,2	45,5	45,5	0,1

Fuente: DIAN. Cálculos: DANE – COMEX

*Incluye la sección 9 de la CUCI y el grupo 891

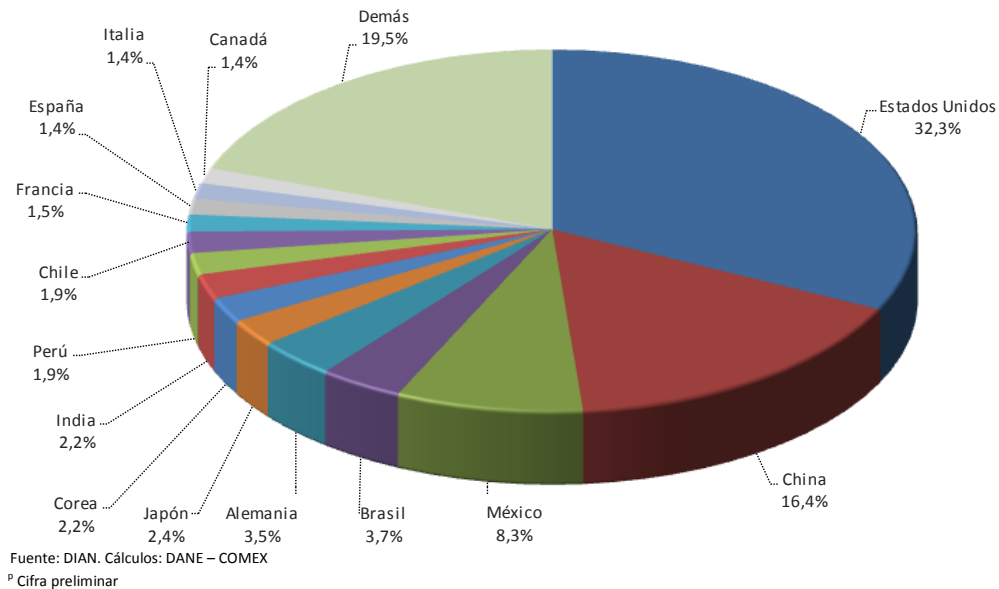
^P Cifra preliminar

3. Importaciones según país de origen

Marzo 2014

En el mes de marzo del año 2014, las importaciones de Colombia originarias de Estados Unidos participaron con 32,3%; le siguen en su orden las compras externas a China, México, Brasil, Alemania, Japón y Corea.

**Gráfico 3. Distribución porcentual del valor CIF de las importaciones, según países de origen
Marzo 2014^P**



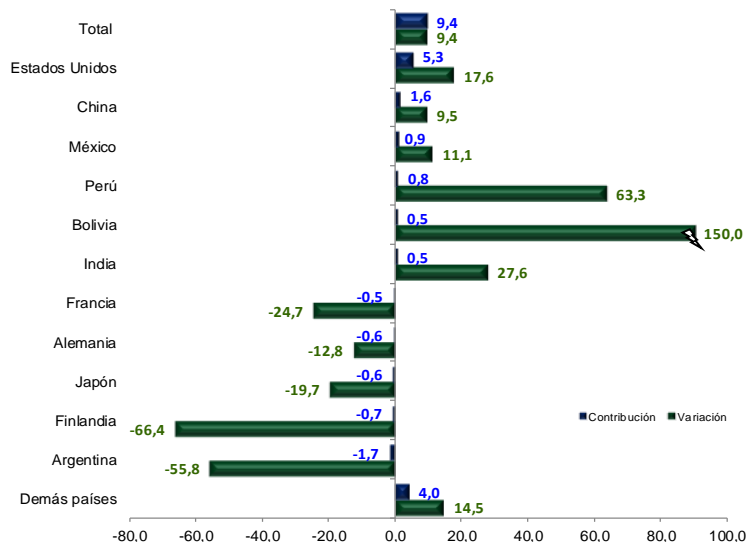
De acuerdo con su contribución a la variación total de las importaciones en el mes de marzo (9,4%), el aumento más importante se presentó en las compras originarias de Estados Unidos, al pasar de US\$1.349,6 millones en marzo de 2013 a US\$1.586,5 millones en el mismo mes de 2014, y contribuir con 5,3 puntos porcentuales a la variación total mes. El crecimiento de 17,6% en las importaciones de este país, se explicó principalmente por las mayores compras de combustibles y aceites minerales y sus productos (34,7%) y cereales (1.227,5%), con una contribución conjunta de 20,1 puntos porcentuales a la variación total del país.

La segunda contribución positiva a la variación total de las importaciones la presentó China, con un aumento de 9,5% y una contribución de 1,6 puntos porcentuales, ocasionado principalmente por las mayores compras de aparatos y material eléctrico, de grabación o imagen (22,4%) y artículos de fundición de hierro y acero (151,4%), que en conjunto aportaron 8,9 puntos porcentuales a este resultado.

El crecimiento en las importaciones originarias de México (11,1%), se debió principalmente al aumento en las compras externas de productos químicos orgánicos (1.196,8%) y calderas, máquinas y partes (33,2%), que aportaron en conjunto 7,4 puntos porcentuales a la variación de este país.

Argentina presentó la contribución negativa más alta con -1,7 puntos porcentuales, al pasar de US\$139,8 millones en marzo de 2013 a US\$61,8 millones en el mismo mes de 2014. Esto se explicó principalmente por la disminución en las importaciones de cereales (-97,3%), que restaron 62,0 puntos porcentuales a la variación en las importaciones originarias de este país (-55,8%).

**Gráfico 4. Comportamiento del valor CIF de las importaciones según país de origen
Marzo (2014/2013)^p**



Fuente: DIAN. Cálculos: DANE – COMEX
^p Cifra preliminar

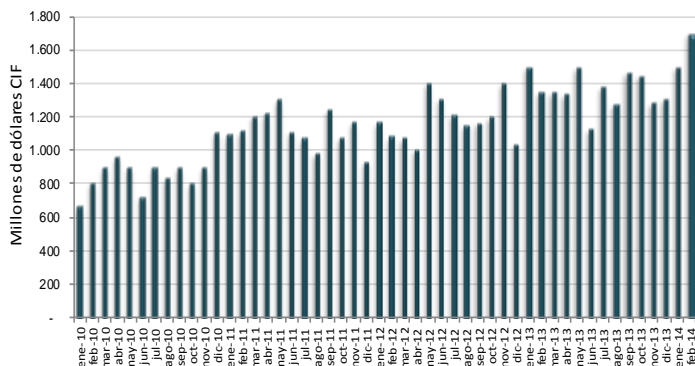
**Cuadro 6. Variación porcentual del valor CIF de las importaciones por país de origen y capítulos del arancel
Marzo (2014/2013)^p**

Descripción	Variación (%)	Contribución país
Estados Unidos		
Combustibles y aceites minerales y sus productos	34,7	11,5
Cereales	*	8,5
Aparatos y material eléctrico, de grabación o imagen	70,1	2,6
Navegación aérea o espacial	-81,8	-10,8
Demás capítulos	11,7	5,7
Total	17,6	17,6
China		
Aparatos y material eléctrico, de grabación o imagen	22,4	6,0
Fundición, hierro y acero	151,4	2,9
Navegación aérea o espacial	*	1,5
Calzado, botines, artículos análogos y partes	-67,2	-3,2
Demás capítulos	3,4	2,2
Total	9,5	9,5
México		
Productos químicos orgánicos	*	4,3
Calderas, máquinas y partes	33,2	3,1
Vehículos, partes y accesorios	11,9	2,9
Cobre y sus manufacturas	-63,7	-1,8
Demás capítulos	4,2	2,6
Total	11,1	11,1
Argentina		
Cereales	-97,3	-62,0
Residuos industrias alimentarias. Alimentos para animales	-73,3	-5,7
Vehículos, partes y accesorios	-20,2	-2,5
Calderas, máquinas y partes	82,5	1,9
Demás capítulos	91,4	12,4
Total	-55,8	-55,8

* Variación superior a 1.000%
Fuente: DIAN. Cálculos: DANE – COMEX
^p Cifra preliminar

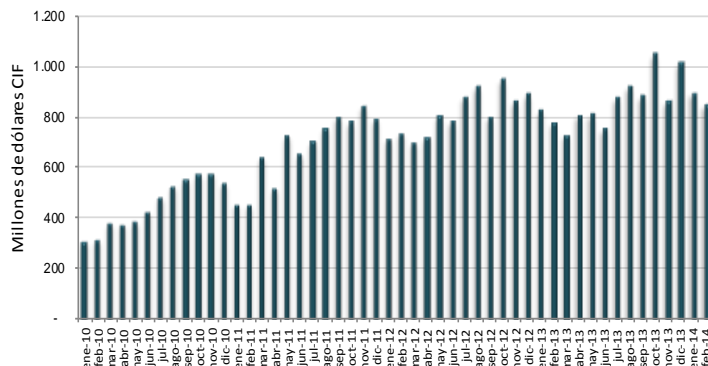
Evolución de las importaciones mensuales por principales países de origen

Gráfico 5. Importaciones originarias de Estados Unidos 2010 - 2014 (Marzo)^P



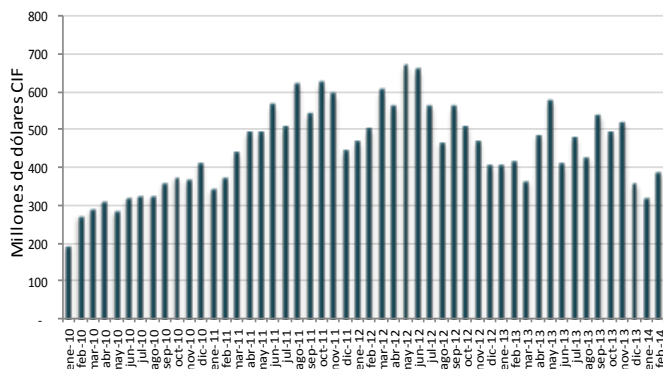
Fuente: DIAN. Cálculos: DANE - COMEX
^P Cifra preliminar

Gráfico 6. Importaciones originarias de China 2010 - 2014 (Marzo)^P



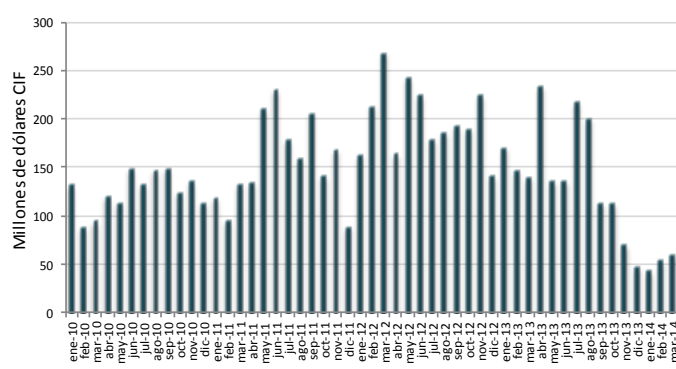
Fuente: DIAN. Cálculos: DANE - COMEX
^P Cifra preliminar

Gráfico 7. Importaciones originarias de México 2010 - 2014 (Marzo)^P



Fuente: DIAN. Cálculos: DANE - COMEX
^P Cifra preliminar

Gráfico 8. Importaciones originarias de Argentina 2010 - 2014 (Marzo)^P

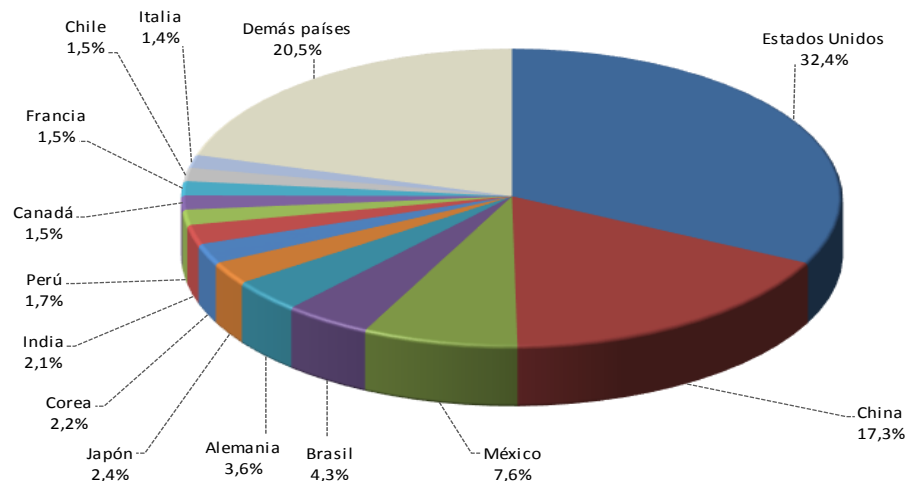


Fuente: DIAN. Cálculos: DANE - COMEX
^P Cifra preliminar

Enero – marzo 2014

De acuerdo con las declaraciones de importación, las mercancías compradas por Colombia originarias de Estados Unidos participaron con 32,4% del total registrado en el primer trimestre del año 2014; le siguen en su orden China, México, Brasil, Alemania, Japón y Corea.

Gráfico 9. Distribución porcentual del valor CIF de las importaciones, según países de origen Enero - marzo 2014^P



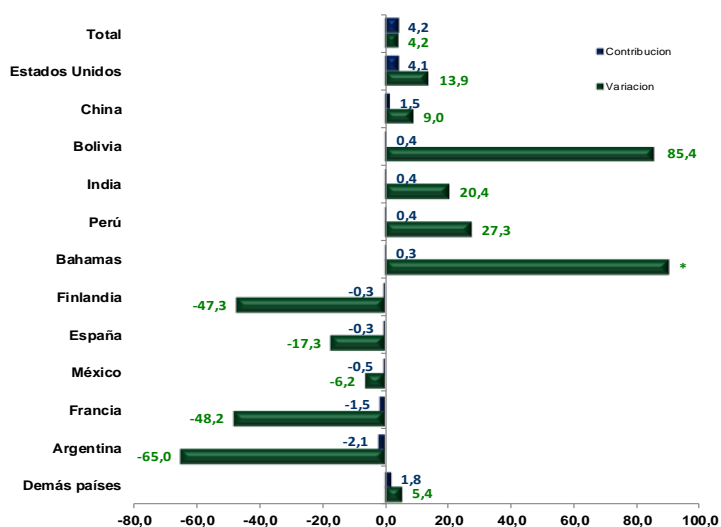
Fuente: DIAN. Cálculos: DANE - COMEX
^P Cifra preliminar

Por país de origen, y de acuerdo con su contribución a la variación total de las importaciones (4,2%), el crecimiento más importante se presentó en los productos originarios de Estados Unidos (13,9%), al pasar de US\$4.201,0 millones en 2013 a US\$4.784,3 millones en 2014. Este aumento se explicó principalmente por las mayores compras externas de combustibles y aceites minerales y sus productos (47,6%), que aportaron 14,7 puntos porcentuales a la variación del país.

El segundo crecimiento más importante lo registraron las importaciones con origen en China (9,0%), ocasionado principalmente por las mayores compras de aparatos y material eléctrico de grabación o imagen (25,7%) y productos de fundición, hierro y acero (59,3%).

En contraste, las importaciones originarias de Argentina disminuyeron 65,0%, explicadas principalmente por el descenso en las importaciones de cereales (-94,4%), las cuales restaron 56,2 puntos porcentuales a este resultado.

Gráfico 10. Comportamiento del valor CIF de las importaciones según país de origen Enero - marzo (2014/2013)^P



* Variación superior a 1.000%.
Fuente: DIAN. Cálculos: DANE - COMEX
^P Cifra preliminar

**Cuadro 7. Variación porcentual del valor CIF de las importaciones por país de origen y capítulos del arancel
Enero - marzo (2014/2013)^P**

Descripción	Variación (%)	Contribución país
Estados Unidos		
Combustibles y aceites minerales y sus productos	47,6	14,7
Cereales	435,4	5,4
Aparatos y material eléctrico, de grabación o imagen	33,5	1,2
Navegación aérea o espacial	-56,2	-7,3
Demás capítulos	-0,3	-0,1
Total	13,9	13,9
China		
Aparatos y material eléctrico, de grabación o imagen	25,7	6,6
Fundición, hierro y acero	59,3	1,3
Calderas, máquinas y partes	3,2	0,7
Calzado, botines, artículos análogos y partes	-62,4	-2,3
Demás capítulos	5,7	2,6
Total	9,0	9,0
Bolivia		
Residuos industrias alimentarias. Alimentos para animales	583,8	60,8
Grasas y aceites animales o vegetales	44,4	19,2
Semillas y frutos oleaginosos, forrajes	65,4	11,3
Bebidas, líquidos alcohólicos y vinagre	-57,5	-3,1
Demás capítulos	-11,9	-2,8
Total	85,4	85,4
Argentina		
Cereales	-94,4	-56,2
Residuos industrias alimentarias. Alimentos para animales	-84,6	-9,7
Grasas y aceites animales o vegetales	-50,3	-2,0
Calderas, máquinas y partes	20,5	0,6
Demás capítulos	10,8	2,4
Total	-65,0	-65,0

Fuente: DIAN. Cálculos: DANE - COMEX

^P Cifra preliminar

Importaciones originarias de los países de la Comunidad Andina

En el mes de marzo de 2014, las compras colombianas realizadas a los países de la Comunidad Andina crecieron 52,2%, como resultado del aumento en las importaciones desde Perú (63,3%), Bolivia (150,0%) y Ecuador (14,0%).

Cuadro 8. Importaciones originarias de la Comunidad Andina, según capítulos del arancel

Marzo 2014/2013^P

Millones de dólares CIF

Descripción	2014	2013	Variación %	Contribución país	Contribución CAN	Participación país 2014	Participación CAN 2014
Comunidad Andina	200,2	131,6	52,2		52,2		100,0
Perú	94,4	57,8	63,3	63,3	27,8	100,0	47,1
Cobre y sus manufacturas	16,0	8,4	90,9	13,2	5,8	17,0	8,0
Navegación marítima o fluvial	7,5	0,0	**	13,0	5,7	8,0	3,8
Grasas y aceites animales o vegetales	7,3	0,4	*	12,0	5,2	7,8	3,7
Legumbres y hortalizas, plantas, raíces y tubérculos	0,7	1,7	-57,8	-1,7	-0,7	0,7	0,3
Demás	62,8	47,3	32,8	26,8	11,8	66,6	31,4
Bolivia	39,9	16,0	150,0	150,0	18,2	100,0	19,9
Residuos industrias alimentarias.	17,9	0,0	**	112,2	13,6	44,9	8,9
Alimentos para animales							
Grasas y aceites animales o vegetales	15,0	7,8	91,6	45,0	5,5	37,7	7,5
Semillas y frutos oleaginosos, forrajes	2,1	0,1	*	12,7	1,5	5,4	1,1
Azúcares y artículos confitería	3,0	5,0	-40,2	-12,7	-1,5	7,6	1,5
Demás	1,8	3,0	-39,3	-7,3	-0,9	4,5	0,9
Ecuador	66,0	57,8	14,0	14,0	6,2	100,0	32,9
Pescados y crustáceos, moluscos e invertebrados acuáticos	5,2	2,5	106,3	4,6	2,0	7,9	2,6
Plomo y manufacturas	2,2	0,2	808,9	3,4	1,5	3,3	1,1
Madera, carbón vegetal y manufacturas de madera	5,0	3,3	51,9	3,0	1,3	7,6	2,5
Grasas y aceites animales o vegetales	3,8	5,6	-31,8	-3,1	-1,4	5,8	1,9
Demás	49,7	46,2	7,8	6,2	2,7	75,4	24,8

* Variación superior a 1.000%

** No puede calcularse la variación por no registrarse valor en el período base de comparación

Fuente: DIAN. Cálculos: DANE – COMEX

^P Cifra preliminar

En el primer trimestre del año 2014, las compras colombianas realizadas a los países de la Comunidad Andina aumentaron 21,3%, respecto al mismo periodo del año anterior. Las compras externas originarias de Bolivia aumentaron 85,4% y las de Perú 27,3%, mientras que las de Ecuador disminuyeron 4,4%.

Cuadro 9. Importaciones originarias de la Comunidad Andina, según capítulos del arancel

Enero - marzo 2014/2013^P

Millones de dólares CIF

Descripción	2014	2013	Variación %	Contribución país	Contribución CAN	Participación país 2014	Participación CAN 2014
Comunidad Andina	569,1	469,1	21,3		21,3		100,0
Bolivia	123,1	66,4	85,4	85,4	12,1	100,0	21,6
Residuos industrias alimentarias.	47,3	6,9	583,8	60,8	8,6	38,4	8,3
Alimentos para animales							
Grasas y aceites animales o vegetales	41,5	28,7	44,4	19,2	2,7	33,7	7,3
Semillas y frutos oleaginosos, forrajes	19,0	11,5	65,4	11,3	1,6	15,4	3,3
Bebidas, líquidos alcohólicos y vinagre	1,5	3,6	-57,5	-3,1	-0,4	1,3	0,3
Demás	13,8	15,6	-11,9	-2,8	-0,4	11,2	2,4
Perú	244,4	191,9	27,3	27,3	11,2	100,0	42,9
Navegación marítima o fluvial	15,4	0,0	**	8,0	3,3	6,3	2,7
Cobre y sus manufacturas	48,2	33,2	45,4	7,8	3,2	19,7	8,5
Grasas y aceites animales o vegetales	14,5	1,4	941,1	6,8	2,8	5,9	2,6
Legumbres y hortalizas, plantas, raíces y tubérculos	3,2	8,6	-63,2	-2,8	-1,2	1,3	0,6
Demás	163,1	148,7	9,6	7,5	3,1	66,7	28,7
Ecuador	201,6	210,8	-4,4	-4,4	-2,0	100,0	35,4
Grasas y aceites animales o vegetales	13,7	24,3	-43,7	-5,0	-2,3	6,8	2,4
Vehículos, partes y accesorios	12,3	22,5	-45,2	-4,8	-2,2	6,1	2,2
Café, té, yerba mate y especias	2,7	9,2	-70,5	-3,1	-1,4	1,3	0,5
Pescados y crustáceos, moluscos e invertebrados acuáticos	12,1	7,9	53,3	2,0	0,9	6,0	2,1
Demás	160,8	146,9	9,4	6,6	3,0	79,7	28,3

** No puede calcularse la variación por no registrarse valor en el período base de comparación.

Fuente: DIAN. Cálculos: DANE – COMEX

^P Cifra preliminar

4. Importaciones según departamentos de destino

Marzo 2014

El aumento de las importaciones con destino a Bogotá, D.C. (11,4%) y Bolívar (31,4%) explicó 7,5 puntos porcentuales del resultado de las importaciones en el mes. Por el contrario, Cundinamarca (-16,2%) y Meta (-31,2%) restaron 1,9 puntos porcentuales a la variación.

Cuadro 10. Variación porcentual del valor CIF de las importaciones según departamento de destino Marzo 2014/2013^P

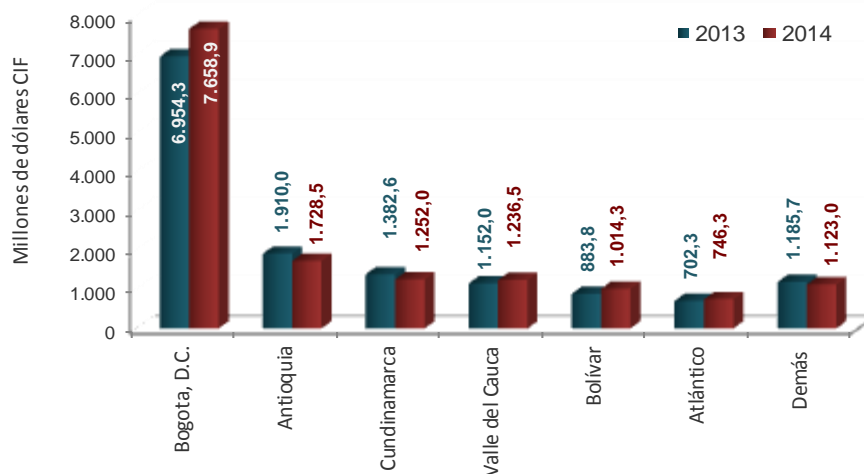
Departamentos	Variación (%)	Contribución	Participación 2014
Total	9,4	9,4	100,0
Bogotá, D.C.	11,4	5,8	51,4
Bolívar	31,4	1,7	6,6
Valle del Cauca	17,5	1,4	8,7
Atlántico	24,0	1,1	5,0
La Guajira	35,6	0,6	2,1
Antioquia	3,9	0,5	12,6
Cesar	-39,0	-0,3	0,4
Meta	-31,2	-0,3	0,5
Cundinamarca	-16,2	-1,6	7,6
Demás departamentos	9,1	0,5	5,0

Fuente: DIAN. Cálculos: DANE - COMEX
^P Cifra preliminar

Enero – marzo 2014

El 51,9% del valor CIF de las importaciones realizadas por el país se concentró en Bogotá, D.C., 11,7% en Antioquia, 8,5% en Cundinamarca, 8,4% en Valle del Cauca, 6,9% en Bolívar, 5,1% en Atlántico, y el restante 7,6% en los demás departamentos.

Gráfico 11. Importaciones según departamento de destino Enero - marzo 2014/2013^P



Fuente: DIAN. Cálculos: DANE - COMEX
^P Cifra preliminar

El crecimiento de 10,1% registrado en las importaciones con destino a Bogotá, D.C. en el primer trimestre del año 2014, contribuyó con 5,0 puntos porcentuales a la variación de 4,2% registrada en el total de las importaciones.

La disminución en las importaciones con destino a Antioquia (-9,5%), restó 1,3 puntos porcentuales a la variación total y se explicó principalmente por la disminución en las compras externas de aviones de más de 15.000 kg (-100,0%) y sorgo de grano sin moler (-100,0%), que en conjunto restaron 11,8 puntos porcentuales a la variación del departamento.

Cuadro 11. Variación porcentual del valor CIF de las importaciones según departamento de destino Enero - marzo 2014/2013^P

Departamentos	Variación (%)	Contribución	Participación 2014
Total	4,2	4,2	100,0
Bogota, D.C.	10,1	5,0	51,9
Bolívar	14,8	0,9	6,9
Valle del Cauca	7,3	0,6	8,4
Atlántico	6,3	0,3	5,1
Santander	17,0	0,2	1,6
Risaralda	31,5	0,2	0,9
Meta	-66,5	-0,4	0,2
Cundinamarca	-9,4	-0,9	8,5
Antioquia	-9,5	-1,3	11,7
Demás departamentos	-8,1	-0,5	4,9

Fuente: DIAN. Cálculos: DANE - COMEX

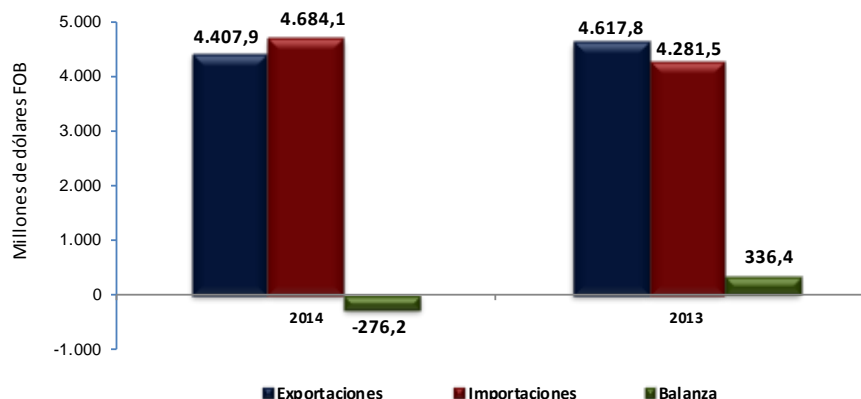
^P Cifra preliminar

5. COMPORTAMIENTO GENERAL DE LA BALANZA COMERCIAL

Marzo 2014

En este mes se registró un déficit en la balanza comercial colombiana de US\$276,2 millones FOB.

Gráfico 12. Balanza comercial Marzo 2014/2013^P



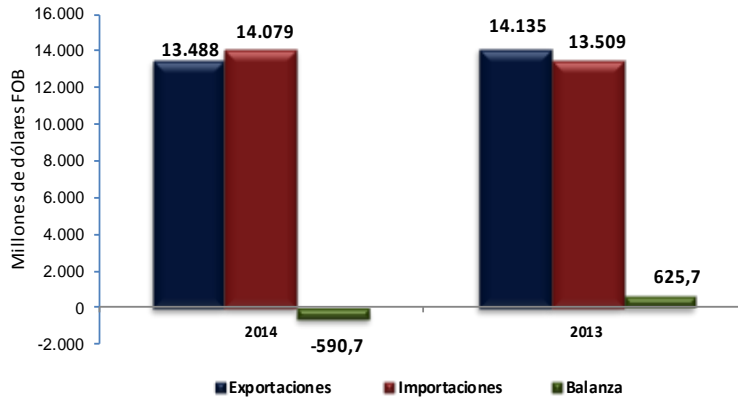
Fuente: DANE, DIAN. Cálculos: DANE - COMEX

^P Cifra preliminar

Enero – marzo 2014

En el primer trimestre del año 2014 se registró un déficit en la balanza comercial colombiana de US\$590,7 millones FOB.

Gráfico 13. Balanza comercial
Enero - marzo 2014/2013^P



Fuente: DANE, DIAN. Cálculos: DANE - COMEX
^P Cifra preliminar

Los mayores déficit se registraron con China, Estados Unidos y México. Los superávits más altos se presentaron con Panamá e India.

Cuadro 12. Balanza comercial, según países
Enero - marzo 2014/2013^P

País	Balanza Comercial	
	Millones de dólares FOB	
	2014	2013
Total	-590,7	625,7
China	-1.111,6	-828,0
Estados Unidos	-983,0	950,6
México	-823,4	-948,1
Alemania	-405,3	-201,9
Brasil	-292,4	-327,1
Japón	-257,0	-262,3
Corea	-252,6	-243,6
Francia	-193,7	-402,1
Ecuador	239,4	241,4
Aruba	260,9	295,5
Países Bajos	261,9	463,1
Venezuela	424,5	444,6
España	593,8	197,2
India	1.010,4	326,5
Panamá	1.192,6	848,3
Resto de países	-255,1	71,6

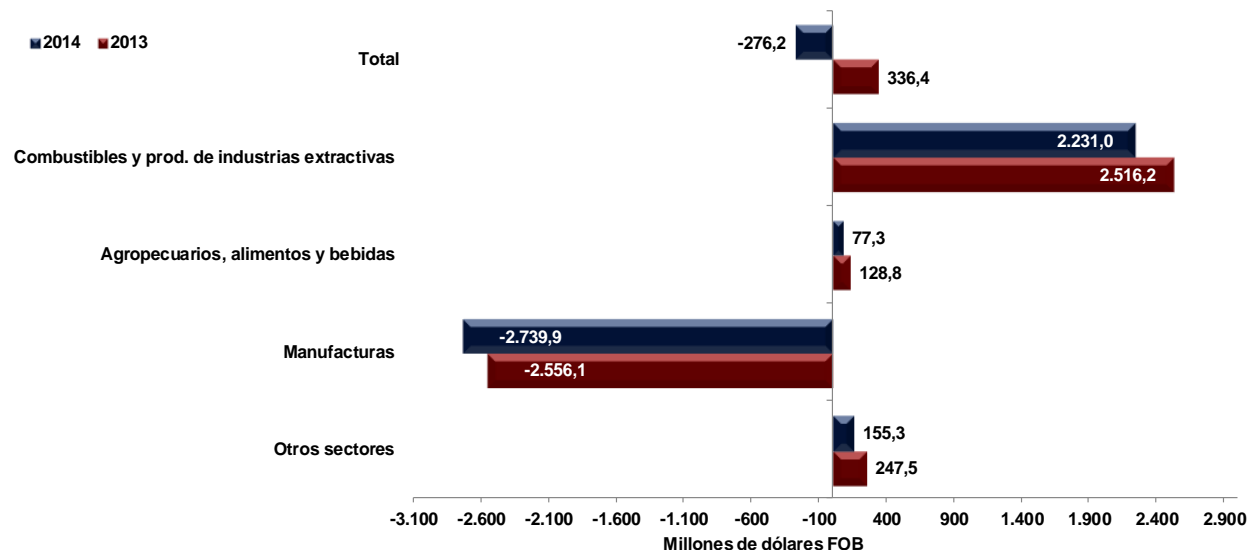
Fuente: DANE, DIAN. Cálculos: DANE - COMEX
^P Cifra preliminar

5.1 Balanza comercial según grupos de productos OMC

Para el mes de marzo de 2014, el superávit del grupo de combustibles y productos de las industrias extractivas fue de US\$2.231,0 millones, cifra inferior en US\$285,2 millones a la del mismo mes del año 2013; por su parte, el déficit del grupo de manufacturas (US\$2.739,9 millones) aumentó en US\$183,8 millones con relación al de marzo de 2013.

Gráfico 14. Balanza comercial, por grupos de productos OMC

Marzo 2014 / 2013^P

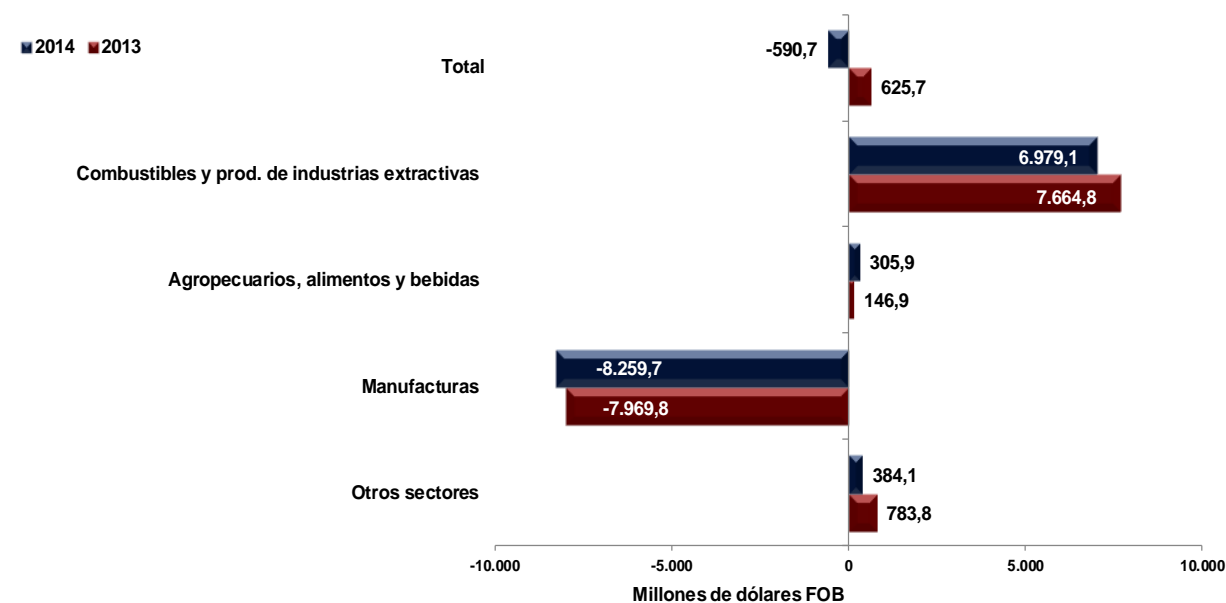


Fuente: DANE, DIAN. Cálculos: DANE - COMEX
^P Cifra preliminar

En el primer trimestre del año 2014, se presentó un déficit comercial de US\$590,7 millones FOB, como resultado principalmente del crecimiento en las importaciones de petróleo, productos derivados del petróleo y productos conexos, las cuales aumentaron en US\$556,9 millones FOB en comparación con el mismo periodo del año 2013; y de la caída en las exportaciones de oro no monetario, las cuales disminuyeron US\$389,4 millones FOB en comparación con los tres primeros meses del año 2013.

Gráfico 15. Balanza comercial, por grupos de productos OMC

Enero - marzo 2014 / 2013^P



Fuente: DANE, DIAN. Cálculos: DANE - COMEX
^P Cifra preliminar

5.2 Balanza comercial según países

Enero – marzo 2014

China fue el país que presentó el mayor déficit en el primer trimestre del año 2014 en comparación con 2013 (US\$828,0 millones). Esto se explica principalmente por la disminución en las exportaciones de menas y desechos de metales (US\$37,4 millones) y petróleo, productos derivados del petróleo y productos conexos (US\$31,6 millones) y por el aumento en las importaciones de aparatos y equipo para telecomunicaciones, grabación y reproducción de sonido (US\$140,1 millones).

Colombia pasó de tener un superávit con Estados Unidos de US\$950,6 millones FOB en el primer trimestre del año 2013 a un déficit comercial de US\$983,0 millones FOB en el mismo periodo de 2014. Esto se explicó principalmente por la caída en las exportaciones de aceites de petróleo y aceites obtenidos de minerales bituminosos crudos (US\$1.268,9) y oro no monetario (US\$344,6) y por el aumento en las importaciones de gasolina para motores y otros aceites ligeros (US\$438,6) y maíz (US\$201,6).

**Cuadro 13. Balanza comercial, por países
Enero – marzo 2014/ 2013^p**

País	Balanza Comercial			
	Millones de dólares FOB			
	2014	2013	Diferencia 2014 - 2013	
Total	-590,7	625,7	-1.216,4	
Países con déficit comercial 2014	China	-1.111,6	-828,0	-283,6
	Estados Unidos	-983,0	950,6	-1.933,6
	México	-823,4	-948,1	124,7
	Alemania	-405,3	-201,9	-203,4
	Brasil	-292,4	-327,1	34,7
	Japón	-257,0	-262,3	5,3
	Corea	-252,6	-243,6	-9,0
	Francia	-193,7	-402,1	208,3
Trinidad y Tobago	-123,6	-50,1	-73,6	
Países con superávit comercial 2014	Aruba	260,9	295,5	-34,6
	Países Bajos	261,9	463,1	-201,2
	Venezuela	424,5	444,6	-20,1
	España	593,8	197,2	396,6
	India	1.010,4	326,5	683,8
	Panamá	1.192,6	848,3	344,3
Resto de países	107,9	363,1	-255,2	

Fuente: DANE, DIAN. Cálculos: DANE - COMEX
^p Cifra preliminar

FICHA METODOLÓGICA

Objetivo: Presentar la información estadística sobre importaciones correspondiente al mes de marzo de 2014, comparada con las cifras del mismo período del año inmediatamente anterior.

Tipo de investigación: Documentos administrativos.

Fuentes de información: DIAN, a partir de las declaraciones de importación.

Periodicidad: mensual.

Cobertura: Nacional.

Principales términos utilizados:

- Importaciones: Es la introducción legal de mercancías procedentes de otros países o de una zona franca industrial colombiana, al resto del territorio aduanero nacional. Estas cifras se producen según la fecha de presentación de las declaraciones de importación ante las entidades financieras autorizadas para recaudar los tributos aduaneros.
- Valor CIF (Cost, Insurance, Freight, es decir, costo, seguro y flete): Es el precio total de la mercancía que incluye en su valor, los costos por seguros y fletes.
- Valor FOB (Free On Board): Corresponde al precio de venta de los bienes embarcados a otros países, puestos en el medio de transporte, sin incluir valor de seguro y fletes.
- País de origen: Es aquel donde se cultivaron los productos agrícolas, se extrajeron los minerales o se fabricaron los artículos manufacturados total o parcialmente, pero en este último caso, el país de origen es el que ha completado la última fase del proceso de fabricación para que el producto adopte su forma final.

Variaciones analizadas

- Variación acumulada en lo corrido del año: Variación porcentual calculada entre lo transcurrido desde enero hasta el mes de referencia del año (enero - hasta i,t), y lo transcurrido en igual período del año inmediatamente anterior (enero - hasta i,t-1).
- Variación anual: Variación porcentual calculada entre el mes del año en referencia (i,t) y el mismo mes del año inmediatamente anterior (i,t-1).
- Variación acumulada anual: Variación porcentual calculada entre el acumulado de los últimos doce meses, con relación al mes del año en referencia (i,t) y el acumulado de igual período del año inmediatamente anterior (i,t-1).

Contribución a la variación: Variación porcentual del período de referencia multiplicada por la participación porcentual del período inmediatamente anterior al de referencia.

Convenciones

- ^P Cifra preliminar de avance por falta de cobertura total y/o revisión completa de la información.
- N/A: No aplica

Impreso en la Dirección de Difusión, Mercadeo y Cultura Estadística
Departamento Administrativo Nacional de Estadística - DANE - COMEX -
Bogotá, D.C. - Colombia – Mayo 2014