



PROSPERIDAD
PARA TODOS

30 de julio de 2014

Comercio Exterior - Importaciones

Mayo de 2014 (Preliminar)

Contenido

Resumen

Introducción

1. Comportamiento general de las importaciones
2. Exportaciones según grupos de productos a partir de la CUCI Rev. 3
3. Importaciones según país de origen
4. Importaciones según departamentos de destino
5. Comportamiento de la Balanza comercial

Ficha metodológica

Glosario

Resumen

- ◆ En mayo de 2014 las compras externas del país aumentaron 4,7% con relación al mismo mes de 2013, al pasar de US\$5.181,3 millones CIF en 2013 a US\$5.423,4 millones CIF en 2014.
- ◆ El crecimiento de las importaciones colombianas en este mes obedeció principalmente al aumento de 24,3% en el grupo de productos agropecuarios, alimentos y bebidas y de 3,1% en el grupo de manufacturas. El comportamiento del primer grupo se explicó principalmente por el crecimiento en las importaciones de cereales y preparados de cereales (56,8%) y pienso para animales (65,8%) que aportaron en conjunto 23,9 puntos porcentuales a la variación del grupo. El del segundo grupo, obedeció principalmente al aumento de las importaciones de hierro y acero (15,5%), hilados, tejidos y artículos confeccionados de fibras textiles (24,4%), aparatos y equipo para telecomunicaciones, grabación y reproducción de sonido (6,0%) y prendas y accesorios de vestir (34,0%), que aportaron en conjunto 2,6 puntos porcentuales a la variación del grupo.
- ◆ Las importaciones del grupo de combustibles y productos de las industrias extractivas disminuyeron 1,3%, debido principalmente por las menores compras de gasolina para motores y otros aceites ligeros (-6,2%) y gasóleos (-3,3%) que aportaron en conjunto -3,9 puntos porcentuales a la variación del grupo.
- ◆ En los cinco primeros meses del año 2014, las compras externas del país presentaron un incremento de 4,6% con relación al mismo período del año 2013, al pasar de US\$24.519,2 millones CIF en 2013 a US\$25.637,7 millones CIF en 2014.
- ◆ Del valor total de las importaciones declaradas en los cinco primeros meses del año 2014, las manufacturas representaron el 74,4%, los combustibles y productos de industrias extractivas el 14,7%, los productos agropecuarios, alimentos y bebidas el 10,6%, y el restante 0,3% lo constituyeron productos de otros sectores.
- ◆ El 30,8% de las importaciones colombianas realizadas en los cinco primeros meses del año 2014 se originaron en Estados Unidos, 17,3% en China y 8,0% en México.
- ◆ En este mismo período, las importaciones originarias de Estados Unidos crecieron 12,2% y contribuyeron con 3,5 puntos porcentuales a la variación total, al pasar de US\$7.036,7 millones en 2013 a US\$7.892,4 millones en 2014. Este aumento se explicó principalmente por las mayores compras externas de combustibles y aceites minerales y sus productos (43,9%), que aportaron 12,7 puntos porcentuales a la variación del país.
- ◆ En los cinco primeros meses del año 2014 se registró un déficit en la balanza comercial colombiana de US\$1.134,5 millones FOB. Los mayores déficit se registraron en las balanzas con China (US\$1.600,7 millones), México (US\$1.544,2 millones) y Estados Unidos (US\$1.445,9 millones). Los superávits más altos se presentaron con Panamá (US\$1.826,2 millones) e India (US\$1.061,1 millones).



Director

Mauricio Perfetti del Corral

Subdirector

Diego Silva Ardila

Director de Metodología y Producción Estadística

Eduardo Efraim Freire Delgado



Introducción

Las estadísticas de importaciones registran el ingreso legal de mercancías originarias de otro país o de una Zona Franca colombiana hacia el territorio aduanero nacional. Estas cifras se producen con base en las declaraciones de importación presentadas ante las diferentes administraciones de aduanas del país y se registran estadísticamente según la fecha de presentación ante las entidades financieras autorizadas para recaudar los tributos aduaneros. Las estadísticas de importaciones colombianas son producidas por la Dirección de Impuestos y Aduanas Nacionales (DIAN).

Las recomendaciones internacionales emitidas por Naciones Unidas y por la Comunidad Andina (CAN), establecen entre otros, los bienes que deben incluirse o excluirse de las estadísticas de comercio exterior de bienes. Para efectos de discutir y acordar aspectos metodológicos relacionados con las estadísticas de comercio exterior, en 1993 se creó en Colombia el Comité Interinstitucional en el cual participan el DANE, la DIAN, el Banco de la República y el Ministerio de Comercio, Industria y Turismo, y como entidades invitadas el Ministerio de Hacienda y Crédito Público, y Analdex.

El DANE debe asegurar la veracidad e imparcialidad de la información básica y estratégica del país, y le compete garantizar la calidad de las estadísticas básicas con el fin de satisfacer las necesidades y exigencias de las personas, instituciones y organismos nacionales e internacionales dedicados a investigaciones relacionadas con la compra de mercancías al exterior.

Por todo lo anterior, a partir de mayo del 2013, y en concordancia con las mejoras en la estandarización de los resultados logrados en exportaciones, el DANE está publicando las estadísticas de importaciones colombianas agregadas en cuatro (4) grandes grupos definidos por la Organización Mundial de Comercio (OMC), basada en la Clasificación Uniforme del Comercio Internacional (CUCI Rev. 3): agropecuario, alimentos y bebidas, (que incluye productos alimenticios, animales vivos, tabaco, grasas y aceites, entre otros productos); combustibles y productos de las industrias extractivas, (incluye el petróleo crudo y sus derivados, carbón, entre otros); manufacturas (contiene productos químicos, maquinaria y equipo de transporte, entre otros) y otros sectores (incluye oro no monetario y productos no clasificados en las anteriores agrupaciones).

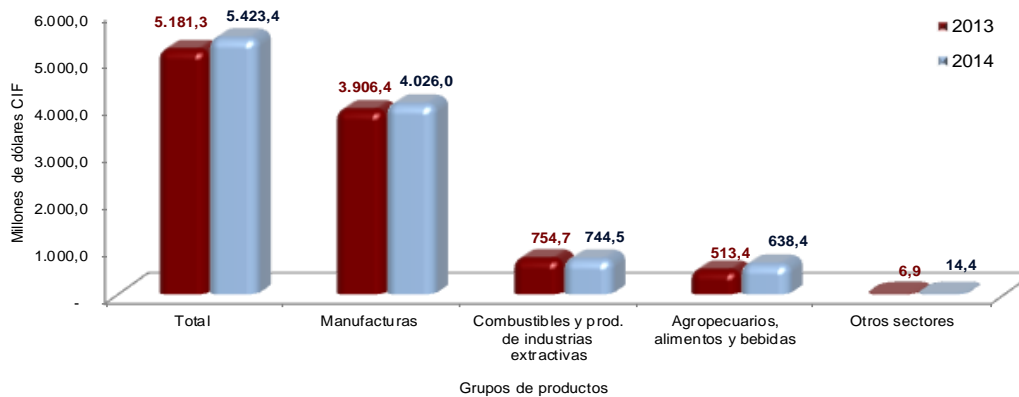
1. COMPORTAMIENTO GENERAL DE LAS IMPORTACIONES

1.1 Resultados generales

Mayo 2014

De acuerdo con las declaraciones de importación registradas ante la DIAN, en mayo de 2014 las compras externas del país aumentaron 4,7% con relación al mismo mes de 2013, al pasar de US\$5.181,3 millones CIF en 2013 a US\$5.423,4 millones CIF en 2014.

**Gráfico 1. Valor CIF de las importaciones
Mayo 2014/2013^P**



Fuente: DIAN. Cálculos: DANE – COMEX
^P Cifra preliminar

El crecimiento de las importaciones colombianas en este mes obedeció principalmente al aumento de 24,3% en el grupo de productos agropecuarios, alimentos y bebidas y de 3,1% en el grupo de manufacturas.

**Cuadro 1. Variación del valor CIF de las importaciones
Mayo 2014/2013^P**

Principales grupos de productos (OMC)	Mayo ^P		Enero - mayo		12 meses a mayo	
	Variación (%)	Contribución a la variación	Variación (%)	Contribución a la variación	Variación (%)	Contribución a la variación
Total	4,7	4,7	4,6	4,6	1,5	1,5
Agropecuarios, alimentos y bebidas ¹	24,3	2,4	4,0	0,4	-2,2	-0,2
Combustibles y prod. de industrias extractivas ²	-1,3	-0,2	21,4	2,7	17,4	2,0
Manufacturas ³	3,1	2,3	1,7	1,3	-0,4	-0,3
Otros sectores ⁴	108,5	0,1	95,1	0,2	60,3	0,1

Fuente: DIAN. Cálculos: DANE - COMEX

^P Cifra preliminar

¹ Incluye las secciones de la CUCI 0, 1, 2 y 4, excluidos los capítulos 27 y 28

³ Incluye las secciones de la CUCI 5, 6, 7 y 8, excluidos el capítulo 68 y el grupo 891

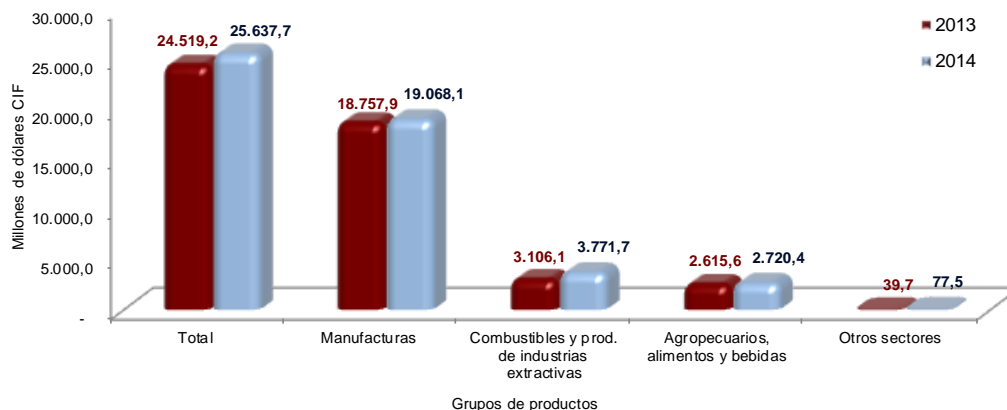
² Incluye la sección 3 de la CUCI y los capítulos 27,28 y 68

⁴ Incluye la sección 9 de la CUCI y el grupo 891

Enero – mayo 2014

En los cinco primeros meses del año 2014, las compras externas del país presentaron un incremento de 4,6% con relación al mismo período del año 2013, al pasar de US\$24.519,2 millones CIF en 2013 a US\$25.637,7 millones CIF en 2014.

Gráfico 2. Valor CIF de las importaciones
Enero - mayo 2014/2013^P



Fuente: DIAN. Cálculos: DANE – COMEX
^P Cifra preliminar

2. IMPORTACIONES SEGÚN GRUPOS DE PRODUCTOS DE LA CLASIFICACIÓN UNIFORME DE COMERCIO INTERNACIONAL - CUCI Rev. 3

Agropecuarios, alimentos y bebidas

Las compras de productos agropecuarios, alimentos y bebidas presentaron un aumento de 24,3% al pasar de US\$513,4 millones CIF en mayo de 2013 a US\$638,4 millones CIF en el mismo mes de 2014. Este comportamiento se explicó principalmente por el crecimiento en las importaciones de cereales y preparados de cereales (56,8%) y pienso para animales (65,8%) que aportaron en conjunto 23,9 puntos porcentuales a la variación del grupo. En contraste, las importaciones de azúcares, preparados de azúcar y miel (-60,9%) y caucho en bruto (-36,6%), contribuyeron con -3,9 puntos porcentuales a la variación del grupo.

Cuadro 2. Variación de las importaciones del grupo OMC productos agropecuarios, alimentos y bebidas
Mayo 2014/2013^P

Millones de dólares CIF

Sección	Capítulo	Descripción	2013	2014	Variación %	Contribución a la variación de la agrupación	Participación 2014
		Total	513,4	638,4	24,3	24,3	100,0
0		Productos alimenticios y animales vivos	387,5	499,9	29,0	21,9	78,3
	04	Cereales y preparados de cereales	156,4	245,1	56,8	17,3	38,4
	08	Pienso para animales (excepto cereales sin moler)	51,6	85,6	65,8	6,6	13,4
	01	Carne y preparados de carne	19,6	24,2	23,4	0,9	3,8
	02	Productos lácteos y huevos de aves	4,4	7,1	62,5	0,5	1,1
	07	Café, té, cacao, especias y sus preparados	14,4	16,1	11,5	0,3	2,5
	09	Productos y preparados comestibles diversos	32,0	33,0	3,1	0,2	5,2
	00	Animales vivos no incluidos en el capítulo 03	0,5	0,1	-86,8	-0,1	0,0
	03	Pescado (no incluidos los mamíferos marinos), crustáceos, moluscos e invertebrados acuáticos y sus preparados	34,1	33,2	-2,4	-0,2	5,2
	05	Legumbres y frutas	50,0	46,0	-8,0	-0,8	7,2
	06	Azúcares, preparados de azúcar y miel	24,5	9,6	-60,9	-2,9	1,5
1		Bebidas y tabacos	20,2	18,0	-11,0	-0,4	2,8
	12	Tabaco y sus productos	8,7	4,7	-45,6	-0,8	0,7
	11	Bebidas	11,5	13,3	15,1	0,3	2,1
2		Materiales crudos no comestibles, excepto los combustibles	62,7	69,4	10,7	1,3	10,9
	22	Semillas y frutos oleaginosos	12,2	22,5	83,8	2,0	3,5
	29	Productos animales y vegetales en bruto, n.e.p.	9,2	10,2	10,8	0,2	1,6
	23	Caucho en bruto (incluso el caucho sintético y regenerado)	14,0	8,9	-36,6	-1,0	1,4
		Demás	27,2	27,7	2,1	0,1	4,3
4		Aceites, grasas y ceras de origen animal y vegetal	43,0	51,1	18,8	1,6	8,0
	42	Aceites y grasas fijos de origen vegetal, en bruto, refinados o fraccionados	39,0	45,9	17,9	1,4	7,2
		Demás	4,1	5,2	26,9	0,2	0,8

Fuente: DIAN. Cálculos: DANE - COMEX
^P Cifra preliminar

Combustibles y productos de las industrias extractivas

La disminución de 1,3% en las importaciones de combustibles y productos de las industrias extractivas, obedeció principalmente a las menores compras externas de gasolina para motores y otros aceites ligeros (-6,2%) y gasóleos (-3,3%) que aportaron en conjunto -3,9 puntos porcentuales a la variación del grupo. En contraste, las importaciones de keroseno y otros aceites medianos (687,0%) y metales no ferrosos (9,6%), contribuyeron en conjunto con 2,6 puntos porcentuales.

La reducción de las importaciones de gasolina y otros aceites ligeros fue resultado de la disminución de las compras a México (-100,0%) y el incremento de las de Estados Unidos (90,0%) y Perú (290.696,7%); las primeras aportaron -51,7 puntos porcentuales a la variación total y las segundas sumaron 45,6 puntos porcentuales a la misma.

La disminución en las importaciones de gasóleos se explicó principalmente por las compras externas a Estados Unidos con una contribución de -1,6 puntos porcentuales.

Cuadro 3. Variación de las importaciones del grupo OMC de combustibles y productos de las industrias extractivas
Mayo 2014/2013^P

							Millones de dólares CIF	
Sección	Capítulo o subgrupo	Descripción	2013	2014	Variación %	Contribución a la variación de la agrupación	Participación 2014	
		Total	754,7	744,5	-1,3	-1,3	100,0	
2		Materiales crudos no comestibles, excepto los combustibles	14,2	11,5	-18,7	-0,4	1,6	
	28	Menas y desechos de metales	3,7	1,5	-58,5	-0,3	0,2	
	27	Abonos en bruto, excepto los del capítulo 56, y minerales en bruto (excepto carbón, petróleo y piedras preciosas)	10,5	10,0	-4,5	-0,1	1,3	
3		Combustibles y lubricantes minerales y productos conexos	672,1	658,0	-2,1	-1,9	88,4	
	3341	Gasolina para motores y otros aceites ligeros	289,0	271,0	-6,2	-2,4	36,4	
	3343	Gasóleos (gas oils)	353,6	342,1	-3,3	-1,5	45,9	
	3342	Keroseno y otros aceites medianos	1,9	14,8	687,0	1,7	2,0	
		Demás	27,6	30,1	8,7	0,3	4,0	
6		Artículos manufacturados, clasificados principalmente según el material	68,4	75,0	9,6	0,9	10,1	
	68	Metales no ferrosos	68,4	75,0	9,6	0,9	10,1	

Fuente: DIAN. Cálculos: DANE – COMEX

^P Cifra preliminar

Manufacturas

Las importaciones de manufacturas en mayo de 2014 aumentaron 3,1% al pasar de US\$3.906,4 millones en mayo de 2013 a US\$4.026,0 millones en el mismo mes de 2014. Las mayores contribuciones a este resultado las realizaron las compras de hierro y acero (15,5%), hilados, tejidos y artículos confeccionados de fibras textiles (24,4%), aparatos y equipo para telecomunicaciones, grabación y reproducción de sonido (6,0%) y prendas y accesorios de vestir (34,0%), que aportaron en conjunto 2,6 puntos porcentuales a la variación del grupo.

Las compras externas de hierro y acero aumentaron 15,5% al pasar de US\$216,8 millones CIF en mayo de 2013 a US\$250,4 millones CIF en el mismo mes del año 2014. Los países que explicaron principalmente este comportamiento fueron Turquía (725,1%) y China (37,6%), con una contribución conjunta de 14,5 puntos porcentuales a la variación total de este capítulo.

El crecimiento en las compras externas de hilados, tejidos y artículos confeccionados de fibras textiles (24,4%), se explicó principalmente por China e India con una contribución conjunta de 22,3 puntos porcentuales.

El país que principalmente explicó el aumento en las compras de aparatos y equipo para telecomunicaciones, grabación y reproducción de sonido fue México con una contribución de 5,6 puntos porcentuales.

Por su parte, el aumento en las importaciones de prendas y accesorios de vestir (34,0%), se debió principalmente a China (34,6%) con una contribución de 17,0 puntos porcentuales.

**PROSPERIDAD
PARA TODOS****Cuadro 4. Variación de las importaciones del grupo OMC de manufacturas
Mayo 2014/2013^P**

Millones de dólares CIF

Sección	Capítulo	Descripción	2013	2014	Variación %	Contribución a la variación de la agrupación	Participación 2014
		Total	3.906,4	4.026,0	3,1	3,1	100,0
5		Productos químicos y productos conexos, n.e.p.	942,9	962,8	2,1	0,5	23,9
	53	Materias tintóreas, curtientes y colorantes	30,7	41,4	35,0	0,3	1,0
	51	Productos químicos orgánicos	209,8	220,4	5,0	0,3	5,5
	57	Plásticos en formas primarias	127,0	136,2	7,3	0,2	3,4
	58	Plásticos en formas no primarias	41,2	48,5	17,9	0,2	1,2
	55	Aceites esenciales y resinoides y productos de perfumería; preparados de tocador y para pulir y limpiar	72,1	74,7	3,7	0,1	1,9
	52	Productos químicos inorgánicos	35,2	36,3	3,0	0,0	0,9
	54	Productos medicinales y farmacéutico	225,7	220,4	-2,4	-0,1	5,5
	56	Abonos (excepto los del grupo 272)	78,7	71,0	-9,8	-0,2	1,8
	59	Materias y productos químicos, n.e.p.	122,5	113,9	-7,1	-0,2	2,8
6		Artículos manufacturados, clasificados principalmente según el material	649,2	745,2	14,8	2,5	18,5
	67	Hierro y acero	216,8	250,4	15,5	0,9	6,2
	65	Hilados, tejidos, artículos confeccionados de fibras textiles, n.e.p., y productos conexos	117,1	145,7	24,4	0,7	3,6
	69	Manufacturas de metales, n.e.p.	87,2	103,5	18,7	0,4	2,6
	66	Manufacturas de minerales no metálicos, n.e.p.	57,8	67,8	17,1	0,3	1,7
	63	Manufacturas de corcho y de madera (excepto muebles)	19,8	24,8	25,2	0,1	0,6
	64	Papel, cartón y artículos de pasta de papel, de papel o de cartón	59,2	63,3	6,9	0,1	1,6
	62	Manufacturas de caucho, n.e.p.	89,1	88,6	-0,6	0,0	2,2
	61	Cuero y manufacturas de cuero, n.e.p., y pieles finas curtidas	2,0	1,2	-40,0	0,0	0,0
7		Maquinaria y equipo de transporte	1.944,8	1.893,1	-2,7	-1,3	47,0
	78	Vehículos de carretera (incluso aerodeslizadores)	561,5	495,4	-11,8	-1,7	12,3
	72	Maquinarias especiales para determinadas industrias	182,5	166,4	-8,8	-0,4	4,1
	71	Maquinaria y equipo generadores de fuerza	96,7	86,2	-10,8	-0,3	2,1
	73	Máquinas para trabajar metales	16,3	14,6	-10,8	0,0	0,4
	75	Máquinas de oficina y máquinas de procesamiento automático de datos	177,7	177,0	-0,4	0,0	4,4
	77	Maquinaria, aparatos y artefactos eléctricos, n.e.p., y sus partes y piezas eléctricas (incluso las contrapartes no eléctricas, n.e.p., del equipo eléctrico de uso doméstico)	180,7	183,5	1,6	0,1	4,6
	74	Maquinaria y equipo industrial en general, n.e.p., y partes y piezas de máquinas, n.e.p.	236,1	239,4	1,4	0,1	5,9
	79	Otro equipo de transporte	164,4	181,9	10,6	0,4	4,5
	76	Aparatos y equipo para telecomunicaciones y para grabación y reproducción de sonido	328,9	348,8	6,0	0,5	8,7
8		Artículos manufacturados diversos	369,6	424,9	15,0	1,4	10,6
	84	Prendas y accesorios de vestir	52,2	70,0	34,0	0,5	1,7
	89	Artículos manufacturados diversos, n.e.p.	127,4	143,2	12,4	0,4	3,6
	87	Instrumentos y aparatos profesionales, científicos y de control, n.e.p.	96,5	104,2	8,0	0,2	2,6
	82	Muebles y sus partes; camas, colchones, somieres, cojines y artículos rellenos similares	19,4	26,8	38,0	0,2	0,7
	85	Calzado	28,8	34,7	20,5	0,2	0,9
	83	Artículos de viajes, bolsos de mano y otros artículos análogos para contener objetos	9,9	12,4	25,1	0,1	0,3
	88	Aparatos, equipos y materiales fotográficos y artículos de óptica, n.e.p., relojes	22,0	23,1	5,1	0,0	0,6
	81	Edificios prefabricados; artefactos y accesorios sanitarios y para sistemas de conducción de aguas, calefacción y alumbrado, n.e.p.	13,5	10,6	-21,3	-0,1	0,3

Fuente: DIAN. Cálculos: DANE – COMEX
^P Cifra preliminar



**PROSPERIDAD
PARA TODOS**

Enero – mayo 2014

En los cinco primeros meses del año 2014, las importaciones colombianas presentaron una variación de 4,6% con relación al mismo periodo del año anterior. Este comportamiento se explicó principalmente por el aumento de 21,4% en las importaciones de combustibles y productos de las industrias extractivas, al pasar de US\$3.106,1 millones de dólares CIF en 2013 a US\$3.771,7 millones de dólares CIF en 2014. El producto que más contribuyó a dicha variación fue combustibles y lubricantes minerales y productos conexos (24,9%), con una contribución de 21,5 puntos porcentuales a la variación total del grupo.

Las importaciones de productos agropecuarios, alimentos y bebidas aumentaron 4,0%, como resultado de las mayores compras de cereales y preparados de cereales (9,6%), pescado, crustáceos, moluscos e invertebrados acuáticos y sus preparados (17,3%) y carne y preparados de carne (35,2%) que aportaron en conjunto 5,2 puntos porcentuales a la variación del grupo. Los productos que contrarrestaron en parte este aumento fueron azúcares, preparados de azúcar y miel (-52,9%), al aportar -2,3 puntos porcentuales a la variación del grupo.

Las importaciones de manufacturas aumentaron 1,7%, principalmente por las mayores compras de artículos manufacturados, clasificados principalmente según el material (11,6%) y productos químicos y productos conexos (3,0%), con una contribución conjunta de 2,6 puntos porcentuales; este resultado fue contrarrestado en parte por la disminución en las importaciones de maquinaria y equipo de transporte (-3,0%).

**Cuadro 5. Variación de las importaciones, según grupos de productos OMC
Enero - mayo 2014/2013^P**

						Millones de dólares CIF	
Sección	Capítulo	Descripción	2013	2014	Variación %	Contribución a la variación del grupo	Contribución a la variación total
		Total	24.519,2	25.637,7	4,6		4,6
		Agropecuarios, alimentos y bebidas	2.615,6	2.720,4	4,0	4,0	0,4
0		Productos alimenticios y animales vivos	2.006,8	2.089,9	4,1	3,2	0,3
	04	Cereales y preparados de cereales	820,3	899,5	9,6	3,0	0,3
	03	Pescado (no incluidos los mamíferos marinos), crustáceos, moluscos e invertebrados acuáticos y sus preparados	170,3	199,7	17,3	1,1	0,1
	01	Carne y preparados de carne	79,4	107,3	35,2	1,1	0,1
	08	Pienso para animales (excepto cereales sin moler)	337,3	352,0	4,4	0,6	0,1
	09	Productos y preparados comestibles diversos	153,1	165,1	7,8	0,5	0,0
	00	Animales vivos no incluidos en el capítulo 03	4,5	3,7	-17,9	0,0	0,0
	05	Legumbres y frutas	220,1	215,6	-2,0	-0,2	0,0
	02	Productos lácteos y huevos de aves	28,1	22,9	-18,5	-0,2	0,0
	07	Café, té, cacao, especias y sus preparados	78,2	69,6	-11,0	-0,3	0,0
	06	Azúcares, preparados de azúcar y miel	115,5	54,4	-52,9	-2,3	-0,2
1		Bebidas y tabacos	96,3	82,8	-14,0	-0,5	-0,1
2		Materiales crudos no comestibles, excepto los combustibles	291,8	324,9	11,3	1,3	0,1
4		Aceites, grasas y ceras de origen animal y vegetal	220,7	222,9	1,0	0,1	0,0
		Combustibles y prod. de industrias extractivas	3.106,1	3.771,7	21,4	21,4	2,7
3		Combustibles y lubricantes minerales y productos conexos	2.690,1	3.359,4	24,9	21,5	2,7
		Demás	415,9	412,3	-0,9	-0,1	0,0
		Manufacturas	18.757,9	19.068,1	1,7	1,7	1,3
6		Artículos manufacturados, clasificados principalmente según el material	3.047,9	3.402,5	11,6	1,9	1,4
5		Productos químicos y productos conexos, n.e.p.	4.298,9	4.426,0	3,0	0,7	0,5
8		Artículos manufacturados diversos	1.868,1	1.984,9	6,3	0,6	0,5
7		Maquinaria y equipo de transporte	9.543,0	9.254,7	-3,0	-1,5	-1,2
		Otros sectores*	39,7	77,5	95,1	95,1	0,2

Fuente: DIAN. Cálculos: DANE – COMEX

*Incluye la sección 9 de la CUCI y el grupo 891

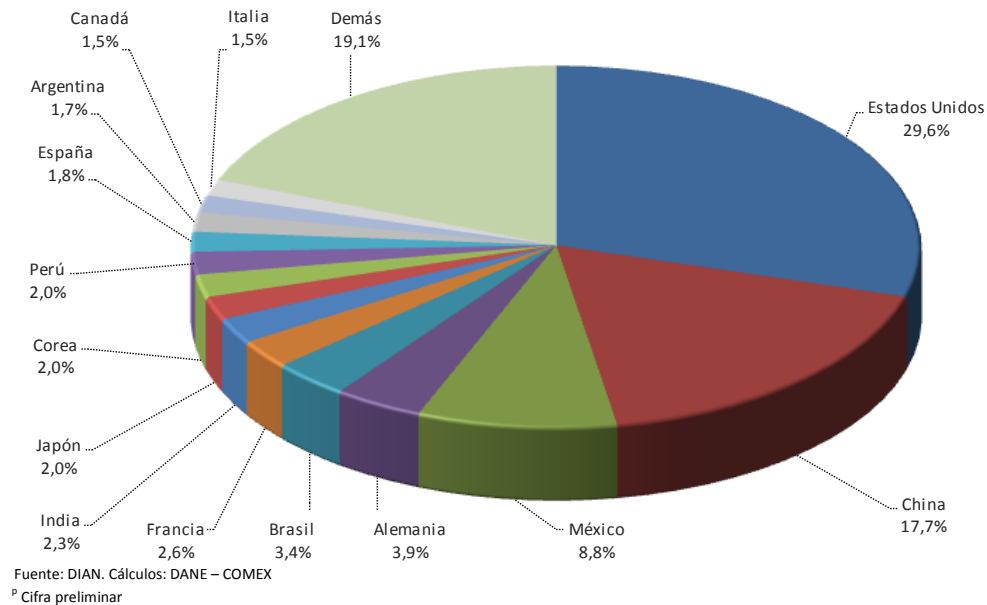
^P Cifra preliminar

3. Importaciones según país de origen

Mayo 2014

En el mes de mayo del año 2014, las importaciones de Colombia originarias de Estados Unidos participaron con 29,6%; le siguen en su orden las compras externas a China, México, Alemania, Brasil, Francia e India.

Gráfico 3. Distribución porcentual del valor CIF de las importaciones, según países de origen Mayo 2014^P



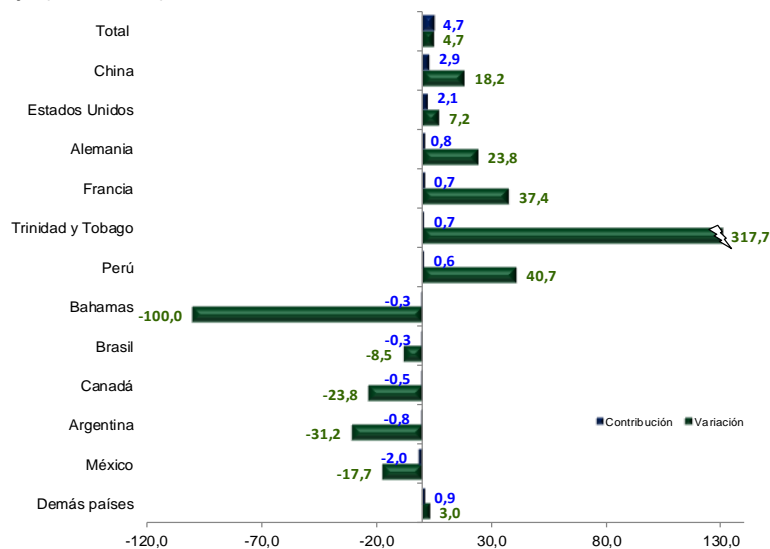
De acuerdo con su contribución a la variación total de las importaciones en el mes de mayo (4,7%), el aumento más importante se presentó en las compras originarias de China (18,2%), al pasar de US\$814,0 millones en mayo de 2013 a US\$962,4 millones en el mismo mes de 2014, y contribuir con 2,9 puntos porcentuales a la variación total mes. El crecimiento más importante en las compras a ese país se presentó en los productos de fundición, hierro y acero (85,0%) con una contribución de 2,3 puntos porcentuales a la variación total del país.

La segunda contribución positiva a la variación total de las importaciones la presentó Estados Unidos, con un aumento de 7,2% y una contribución de 2,1 puntos porcentuales, ocasionado principalmente por las mayores compras de cereales que aportaron 8,6 puntos porcentuales a este resultado.

El crecimiento en las importaciones originarias de Alemania (23,8%), se debió principalmente al aumento en las compras externas de productos de navegación aérea o espacial, que aportaron 24,4 puntos porcentuales a la variación de este país.

México presentó la contribución negativa más alta con -2,0 puntos porcentuales, al pasar de US\$580,0 millones en mayo de 2013 a US\$477,5 millones en el mismo mes de 2014. Esto se explicó principalmente por la disminución en las importaciones de combustibles y aceites minerales y sus productos (-99,4%), que restaron 25,8 puntos porcentuales a la variación en las importaciones originarias de este país (-17,7%).

Gráfico 4. Comportamiento del valor CIF de las importaciones según país de origen Mayo (2014/2013)^P



Fuente: DIAN. Cálculos: DANE – COMEX

^P Cifra preliminar

Cuadro 6. Variación porcentual del valor CIF de las importaciones por país de origen y capítulos del arancel Mayo (2014/2013)^P

Descripción	Variación (%)	Contribución país
China		
Fundición, hierro y acero	85,0	2,3
Calderas, máquinas y partes	8,2	1,9
Aparatos y material eléctrico de grabación o imagen	6,1	1,7
Navegación marítima o fluvial	-97,5	-0,1
Demás capítulos	26,9	12,4
Total	18,2	18,2
Estados Unidos		
Cereales	238,3	8,6
Combustibles y aceites minerales y sus productos	22,5	7,1
Residuos industrias alimentarias. Alimentos para animales	194,0	2,0
Vehículos , partes y accesorios	-45,5	-3,1
Demás capítulos	-13,0	-7,4
Total	7,2	7,2
Alemania		
Navegación aérea o espacial	*	24,4
Productos farmacéuticos	26,3	3,8
Manufactura de fundición, de hierro o acero	67,9	1,1
Vehículos , partes y accesorios	-22,5	-2,7
Demás capítulos	-3,9	-2,8
Total	23,8	23,8
México		
Combustibles y aceites minerales y sus productos	-99,4	-25,8
Fundición, hierro y acero	-22,5	-1,6
Vidrio y manufacturas	-44,7	-0,6
Aparatos y material eléctrico de grabación o imagen	20,6	3,9
Demás capítulos	13,8	6,4
Total	-17,7	-17,7

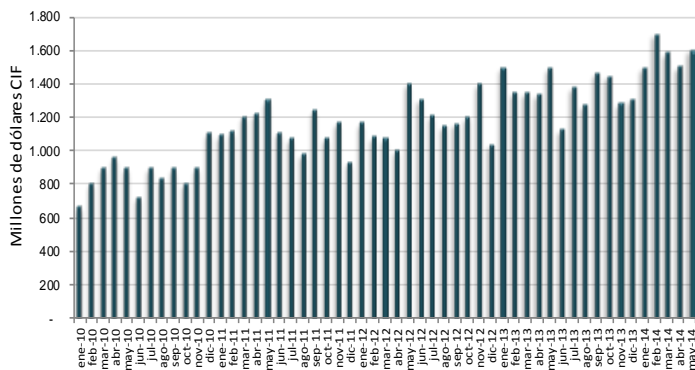
* Variación superior a 1.000%

Fuente: DIAN. Cálculos: DANE – COMEX

^P Cifra preliminar

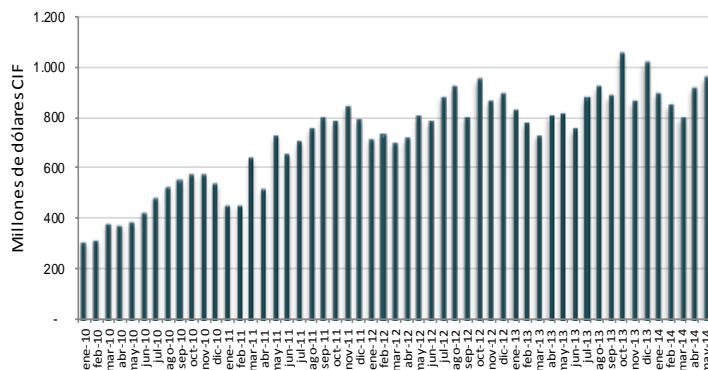
Evolución de las importaciones mensuales por principales países de origen

Gráfico 5. Importaciones originarias de Estados Unidos 2010 - 2014 (Mayo)^P



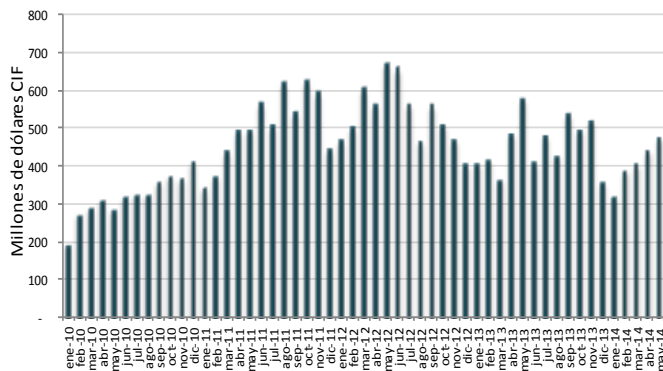
Fuente: DIAN. Cálculos: DANE - COMEX
^P Cifra preliminar

Gráfico 6. Importaciones originarias de China 2010 - 2014 (Mayo)^P



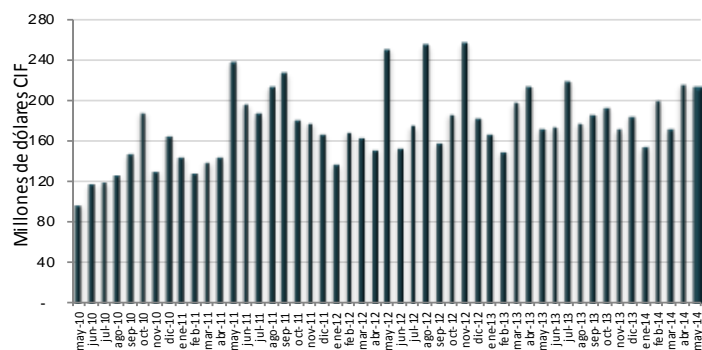
Fuente: DIAN. Cálculos: DANE - COMEX
^P Cifra preliminar

Gráfico 7. Importaciones originarias de México 2010 - 2014 (Mayo)^P



Fuente: DIAN. Cálculos: DANE - COMEX
^P Cifra preliminar

Gráfico 8. Importaciones originarias de Alemania 2010 - 2014 (Mayo)^P

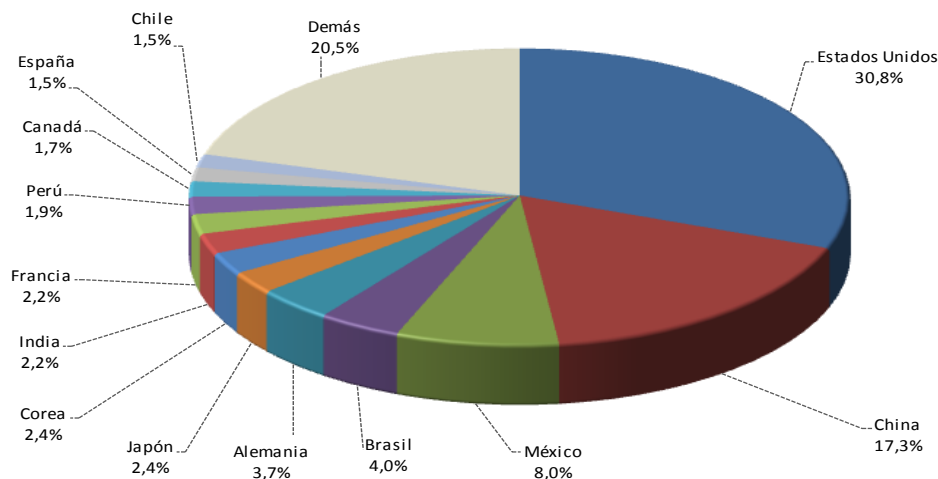


Fuente: DIAN. Cálculos: DANE - COMEX
^P Cifra preliminar

Enero – mayo 2014

De acuerdo con las declaraciones de importación, las mercancías compradas por Colombia originarias de Estados Unidos participaron con 30,8% del total registrado en los cinco primeros meses del año 2014; le siguieron en su orden China, México, Brasil, Alemania, Japón y Corea.

Gráfico 9. Distribución porcentual del valor CIF de las importaciones, según países de origen Enero - mayo 2014^P



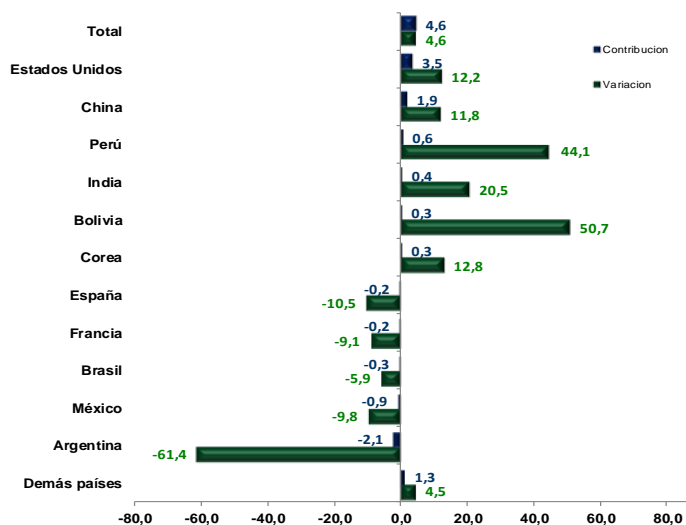
Fuente: DIAN. Cálculos: DANE - COMEX
^P Cifra preliminar

Por país de origen, y de acuerdo con su contribución a la variación total de las importaciones (4,6%), el crecimiento más importante se presentó en los productos originarios de Estados Unidos (12,2%), al pasar de US\$7.036,7 millones en 2013 a US\$7.892,4 millones en 2014. Este aumento se explicó principalmente por las mayores compras externas de combustibles y aceites minerales y sus productos (43,9%), que aportaron 12,7 puntos porcentuales a la variación del país.

El segundo crecimiento más importante lo registraron las importaciones con origen en China (11,8%), ocasionado principalmente por las mayores compras de aparatos y material eléctrico de grabación o imagen (25,3%).

En contraste, las importaciones originarias de Argentina disminuyeron 61,4%, explicadas principalmente por el descenso en las importaciones de cereales (-89,5%), las cuales restaron 50,8 puntos porcentuales a este resultado.

Gráfico 10. Comportamiento del valor CIF de las importaciones según país de origen Enero - mayo (2014/2013)^P



Fuente: DIAN. Cálculos: DANE - COMEX
^P Cifra preliminar

**Cuadro 7. Variación porcentual del valor CIF de las importaciones por país de origen y capítulos del arancel
Enero - mayo (2014/2013)^p**

Descripción	Variación (%)	Contribución país
Estados Unidos		
Combustibles y aceites minerales y sus productos	43,9	12,7
Cereales	374,2	7,3
Instrumentos y aparatos de óptica, fotografía, cinematografía	22,0	0,7
Navegación aérea o espacial	-58,5	-6,1
Demás capítulos	-4,3	-2,4
Total	12,2	12,2
China		
Aparatos y material eléctrico de grabación o imagen	25,3	6,5
Fundición, hierro y acero	87,1	2,0
Algodón	59,5	0,5
Calzado, botines, artículos análogos y partes	-36,6	-1,1
Demás capítulos	5,7	3,9
Total	11,8	11,8
Perú		
Combustibles y aceites minerales y sus productos	*	29,1
Navegación marítima o fluvial	**	4,6
Grasas y aceites animales o vegetales	819,2	4,1
Café, té, yerba mate y especias	-60,2	-3,8
Demás capítulos	10,9	10,2
Total	44,1	44,1
Argentina		
Cereales	-89,5	-50,8
Residuos industrias alimentarias. Alimentos para animales	-62,4	-8,2
Grasas y aceites animales o vegetales	-49,7	-2,2
Navegación marítima o fluvial	**	2,1
Demás capítulos	-9,2	-2,4
Total	-61,4	-61,4

* Variación superior a 1.000%

** No se puede calcular la variación por no registrarse información en el año base de comparación.

Fuente: DIAN. Cálculos: DANE - COMEX

^p Cifra preliminar

Importaciones originarias de los países de la Comunidad Andina

En el mes de mayo de 2014, las compras colombianas realizadas a los países de la Comunidad Andina crecieron 15,6%, como resultado principalmente del aumento en las importaciones desde Perú (40,7%).

Cuadro 8. Importaciones originarias de la Comunidad Andina, según capítulos del arancel

Mayo 2014/2013^p

Millones de dólares CIF

Descripción	2013	2014	Variación %	Contribución país	Contribución CAN	Participación país 2014	Participación CAN 2014
Comunidad Andina	197,9	228,7	15,6		15,6		100,0
Perú	77,5	109,0	40,7	40,7	15,9	100,0	47,7
Combustibles y aceites minerales y sus productos	0,0	36,5	**	47,0	18,4	33,4	15,9
Caucho y manufacturas	1,8	3,7	98,2	2,3	0,9	3,4	1,6
Prendas y complementos de vestir, de punto	1,6	3,3	99,9	2,1	0,8	3,0	1,4
Bebidas, líquidos alcohólicos y vinagre	7,3	3,6	-51,1	-4,8	-1,9	3,3	1,6
Demás	66,7	62,1	-7,0	-6,0	-2,4	56,9	27,1
Bolivia	46,9	48,3	2,9	2,9	0,7	100,0	21,1
Grasas y aceites animales o vegetales	18,9	30,2	59,6	24,0	5,7	62,6	13,2
Semillas y frutos oleaginosos, forrajes	3,5	10,9	210,2	15,7	3,7	22,5	4,8
Legumbres y hortalizas, plantas, raíces y tubérculos	0,2	0,4	119,6	0,4	0,1	0,8	0,2
Residuos industrias alimentarias. Alimentos para animales	12,4	4,1	-67,3	-17,8	-4,2	8,4	1,8
Demás	11,9	2,8	-76,9	-19,5	-4,6	5,7	1,2
Ecuador	73,5	71,4	-2,9	-2,9	-1,1	100,0	31,2
Combustibles y aceites minerales y sus productos	6,5	0,5	-92,8	-8,2	-3,0	0,7	0,2
Preparaciones de carne, pescado, crustáceos, moluscos	12,2	7,1	-41,8	-6,9	-2,6	9,9	3,1
Grasas y aceites animales o vegetales	5,9	2,6	-56,6	-4,5	-1,7	3,6	1,1
Vehículos, partes y accesorios	6,3	14,3	125,6	10,8	4,0	20,0	6,2
Demás	42,6	47,0	10,3	6,0	2,2	65,9	20,6

** No puede calcularse la variación por no registrarse valor en el período base de comparación.

Fuente: DIAN. Cálculos: DANE – COMEX

^p Cifra preliminar

En los cinco primeros meses del año 2014, las compras colombianas realizadas a los países de la Comunidad Andina aumentaron 24,2%, respecto al mismo periodo del año anterior. Las compras externas originarias de Perú aumentaron 44,1% y las de Bolivia 50,7%, mientras que las de Ecuador disminuyeron 4,2%.

Cuadro 9. Importaciones originarias de la Comunidad Andina, según capítulos del arancel

Enero - mayo 2014/2013^p

Millones de dólares CIF

Descripción	2013	2014	Variación %	Contribución país	Contribución CAN	Participación país 2014	Participación CAN 2014
Comunidad Andina	840,0	1.043,2	24,2		24,2		100,0
Perú	336,9	485,4	44,1	44,1	17,7	100,0	46,5
Combustibles y aceites minerales y sus productos	0,1	98,0	*	29,1	11,7	20,2	9,4
Navegación marítima o fluvial	0,0	15,4	**	4,6	1,8	3,2	1,5
Grasas y aceites animales o vegetales	1,7	15,5	819,2	4,1	1,6	3,2	1,5
Café, té, yerba mate y especias	21,4	8,5	-60,2	-3,8	-1,5	1,8	0,8
Demás	313,8	348,1	10,9	10,2	4,1	71,7	33,4
Bolivia	138,5	208,7	50,7	50,7	8,4	100,0	20,0
Residuos industrias alimentarias. Alimentos para animales	19,4	63,5	227,0	31,8	5,2	30,4	6,1
Grasas y aceites animales o vegetales	62,0	90,0	45,2	20,2	3,3	43,1	8,6
Semillas y frutos oleaginosos, forrajes	15,0	30,1	100,0	10,9	1,8	14,4	2,9
Azúcares y artículos confitería	22,9	13,5	-41,2	-6,8	-1,1	6,5	1,3
Demás	19,2	11,7	-39,1	-5,4	-0,9	5,6	1,1
Ecuador	364,5	349,1	-4,2	-4,2	-1,8	100,0	33,5
Grasas y aceites animales o vegetales	41,8	22,0	-47,3	-5,4	-2,4	6,3	2,1
Preparaciones de carne, pescado, crustáceos, moluscos	51,5	43,3	-16,0	-2,3	-1,0	12,4	4,1
Café, té, yerba mate y especias	11,9	4,7	-60,8	-2,0	-0,9	1,3	0,4
Pescados y crustáceos, moluscos e invertebrados acuáticos	13,3	21,0	57,3	2,1	0,9	6,0	2,0
Demás	246,0	258,1	4,9	3,3	1,4	73,9	24,7

* Variación superior a 1.000%

** No puede calcularse la variación por no registrarse valor en el período base de comparación.

Fuente: DIAN. Cálculos: DANE – COMEX

^p Cifra preliminar

4. Importaciones según departamentos de destino

Mayo 2014

El aumento de las importaciones con destino a Bogotá, D.C. (7,3%) y Antioquia (20,5%) explicó 6,0 puntos porcentuales del resultado de las importaciones en el mes. Por el contrario, La Guajira (-56,1%) y Cundinamarca (-13,5%) restaron 3,1 puntos porcentuales a la variación.

Cuadro 10. Variación porcentual del valor CIF de las importaciones según departamento de destino Mayo 2014/2013^P

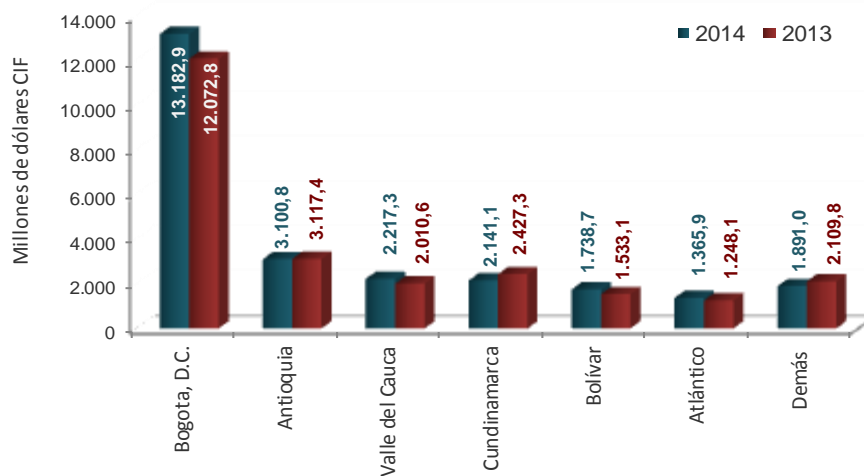
Departamentos	Variación (%)	Contribución	Participación 2014
Total	4,7	4,7	100,0
Bogota, D.C.	7,3	3,6	50,8
Antioquia	20,5	2,4	13,2
Valle del Cauca	16,2	1,3	9,0
Atlántico	12,1	0,6	5,4
Santander	36,2	0,4	1,5
Tolima	114,7	0,2	0,4
Meta	-73,0	-0,4	0,1
Cundinamarca	-13,5	-1,3	8,2
La Guajira	-56,1	-1,7	1,3
Demás departamentos	-4,1	-0,5	10,0

Fuente: DIAN. Cálculos: DANE - COMEX
^P Cifra preliminar

Enero – mayo 2014

El 51,4% del valor CIF de las importaciones realizadas por el país se concentró en Bogotá, D.C., 12,1% en Antioquia, 8,6% en Valle del Cauca, 8,4% en Cundinamarca, 6,8% en Bolívar, 5,3% en Atlántico, y el restante 7,4% en los demás departamentos.

Gráfico 11. Importaciones según departamento de destino Enero - mayo 2014/2013^P



Fuente: DIAN. Cálculos: DANE - COMEX
^P Cifra preliminar

El crecimiento de 9,2% registrado en las importaciones con destino a Bogotá, D.C. en los cinco primeros meses del año 2014, contribuyó con 4,5 puntos porcentuales a la variación de 4,6% registrada en el total de las importaciones.

La disminución en las importaciones con destino a Cundinamarca (-11,8%), restó 1,2 puntos porcentuales a la variación total y se explicó principalmente por la disminución en las compras externas de vehículos para el transporte de personas (-51,6%) y receptores de televisión en colores (-84,7%), que en conjunto restaron 11,3 puntos porcentuales a la variación del departamento.

Cuadro 11. Variación porcentual del valor CIF de las importaciones según departamento de destino Enero - mayo 2014/2013^p

Departamentos	Variación (%)	Contribución	Participación 2014
Total	4,6	4,6	100,0
Bogota, D.C.	9,2	4,5	51,4
Valle del Cauca	10,3	0,8	8,6
Bolívar	13,4	0,8	6,8
Atlántico	9,4	0,5	5,3
Santander	22,0	0,3	1,6
Risaralda	21,5	0,2	0,8
Meta	-66,9	-0,4	0,2
La Guajira	-26,7	-0,6	1,5
Cundinamarca	-11,8	-1,2	8,4
Demás departamentos	-2,6	-0,4	15,4

Fuente: DIAN. Cálculos: DANE - COMEX

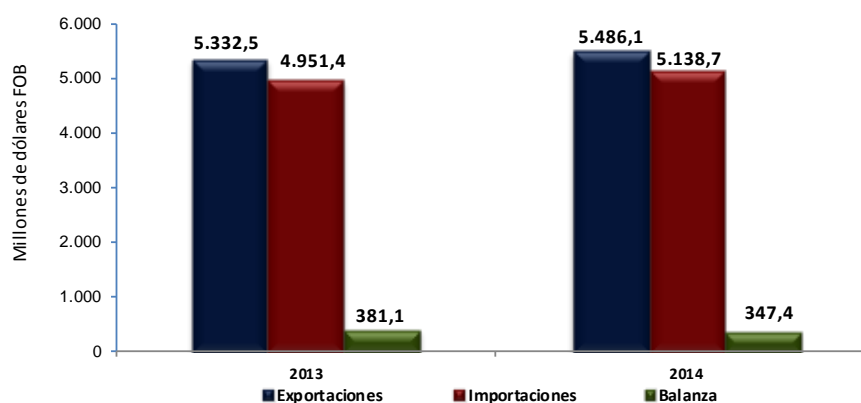
^p Cifra preliminar

5. COMPORTAMIENTO GENERAL DE LA BALANZA COMERCIAL

Mayo 2014

En este mes se registró un superávit en la balanza comercial colombiana de US\$347,4 millones FOB.

Gráfico 12. Balanza comercial Mayo 2014/2013^p

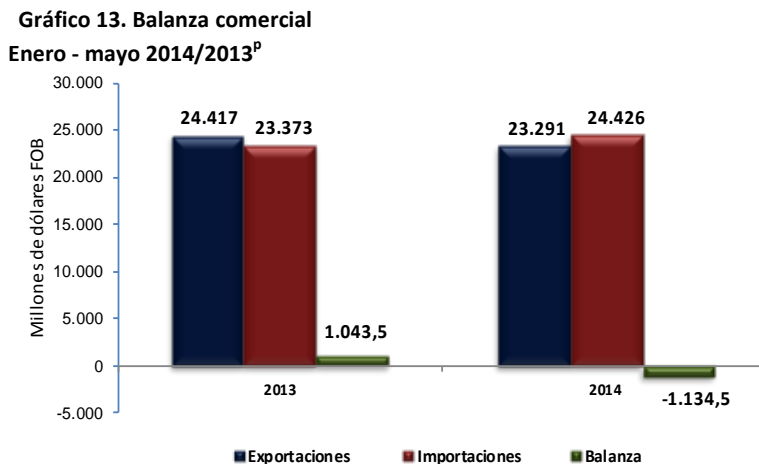


Fuente: DANE, DIAN. Cálculos: DANE - COMEX

^p Cifra preliminar

Enero – mayo 2014

En los cinco primeros meses del año 2014 se registró un déficit en la balanza comercial colombiana de US\$1.134,5 millones FOB.

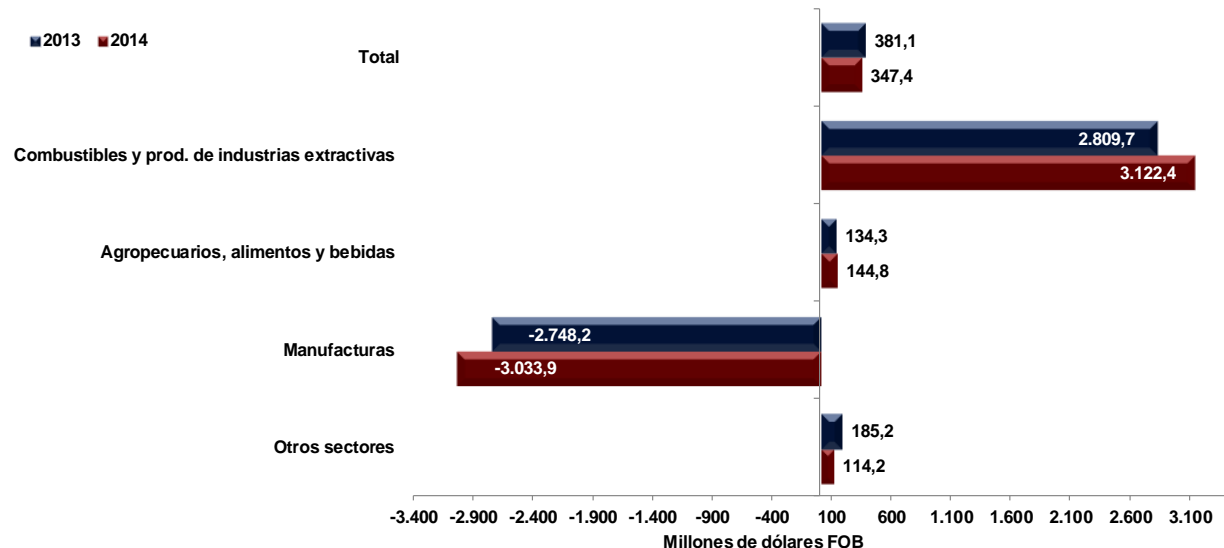


Fuente: DANE, DIAN. Cálculos: DANE - COMEX
^P Cifra preliminar

5.1 Balanza comercial según grupos de productos OMC

Para el mes de mayo de 2014, el superávit del grupo de combustibles y productos de las industrias extractivas fue de US\$3.122,4 millones, cifra superior en US\$312,7 millones a la del mismo mes del año 2013; por su parte, el déficit del grupo de manufacturas (US\$3.033,9 millones) aumentó en US\$285,7 millones con relación al de mayo de 2013.

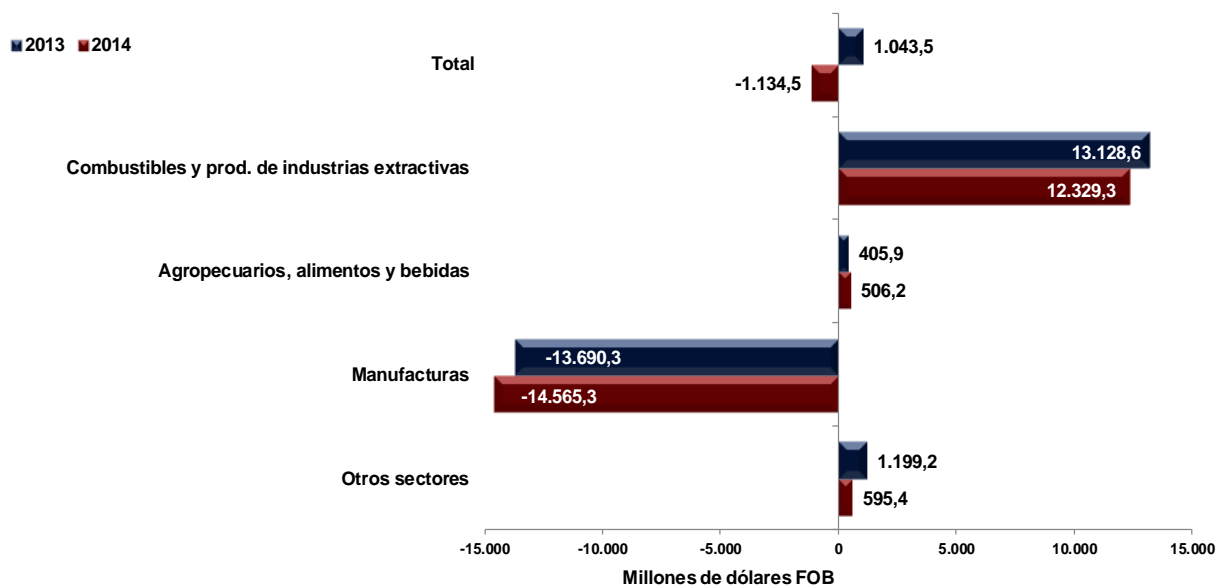
Gráfico 14. Balanza comercial, por grupos de productos OMC
Mayo 2014 / 2013^P



Fuente: DANE, DIAN. Cálculos: DANE - COMEX
^P Cifra preliminar

En los cinco primeros meses de 2014, se presentó un déficit comercial de US\$1.134,5 millones FOB, cuando en el mismo período de 2013 se había registrado un superávit de US\$1.043,5 millones. Este cambio en la balanza comercial colombiana se explica principalmente por la reducción de US\$959,3 millones FOB en el superávit de petróleo, productos derivados del petróleo y productos conexos, y de US\$563,9 millones en el superávit de oro no monetario, entre los dos períodos.

Gráfico 15. Balanza comercial, por grupos de productos OMC
Enero - mayo 2014 / 2013^p



Fuente: DANE, DIAN. Cálculos: DANE - COMEX

^p Cifra preliminar

5.2 Balanza comercial según países

Enero – mayo 2014

Colombia pasó de tener un superávit con Estados Unidos de US\$1.764,8 millones FOB en los cinco primeros meses del año 2013 a un déficit comercial de US\$1.445,9 millones FOB en el mismo periodo de 2014. Esto se explicó principalmente por la caída en las exportaciones de aceites de petróleo y aceites obtenidos de minerales bituminosos crudos (US\$2.058,4) y oro no monetario (US\$481,4) y por el aumento en las importaciones de gasolina para motores y otros aceites ligeros (US\$592,0) y maíz (US\$448,1).

Cuadro 13. Balanza comercial, por países
Enero – mayo 2014/ 2013^p

País	Balanza Comercial			
	Millones de dólares FOB			
	2013	2014	Diferencia 2014 - 2013	
Total	1.043,5	-1.134,5	-2.178,0	
Países con déficit comercial 2014	China	-1.609,4	-1.600,7	8,7
	México	-1.817,7	-1.544,2	273,5
	Estados Unidos	1.764,8	-1.445,9	-3.210,7
	Alemania	-509,8	-592,7	-82,8
	Francia	-503,1	-487,9	15,2
	Corea	-432,7	-485,9	-53,2
	Japón	-395,9	-426,4	-30,5
	Brasil	-476,8	-335,2	141,6
Argentina	-506,4	-214,2	292,2	
Países con superávit comercial 2014	Ecuador	488,5	400,8	-87,7
	Venezuela	800,9	656,0	-144,9
	Países Bajos	730,8	938,4	207,7
	España	359,0	1.031,9	672,9
	India	643,2	1.061,1	418,0
	Panamá	1.451,6	1.826,2	374,6
Resto de países	1.056,5	84,1	-972,4	

Fuente: DANE, DIAN. Cálculos: DANE - COMEX

^p Cifra preliminar

FICHA METODOLÓGICA

Objetivo: Presentar la información estadística sobre importaciones correspondiente al mes de mayo de 2014, comparada con las cifras del mismo período del año inmediatamente anterior.

Tipo de investigación: Documentos administrativos.

Fuentes de información: DIAN, a partir de las declaraciones de importación.

Periodicidad: mensual.

Cobertura: Nacional.

Principales términos utilizados:

- Importaciones: Es la introducción legal de mercancías procedentes de otros países o de una zona franca industrial colombiana, al resto del territorio aduanero nacional. Estas cifras se producen según la fecha de presentación de las declaraciones de importación ante las entidades financieras autorizadas para recaudar los tributos aduaneros.
- Valor CIF (Cost, Insurance, Freight, es decir, costo, seguro y flete): Es el precio total de la mercancía que incluye en su valor, los costos por seguros y fletes.
- Valor FOB (Free On Board): Corresponde al precio de venta de los bienes embarcados a otros países, puestos en el medio de transporte, sin incluir valor de seguro y fletes.
- País de origen: Es aquel donde se cultivaron los productos agrícolas, se extrajeron los minerales o se fabricaron los artículos manufacturados total o parcialmente, pero en este último caso, el país de origen es el que ha completado la última fase del proceso de fabricación para que el producto adopte su forma final.

Variaciones analizadas

- Variación acumulada en lo corrido del año: Variación porcentual calculada entre lo transcurrido desde enero hasta el mes de referencia del año (enero - hasta i,t), y lo transcurrido en igual período del año inmediatamente anterior (enero - hasta i,t-1).
- Variación anual: Variación porcentual calculada entre el mes del año en referencia (i,t) y el mismo mes del año inmediatamente anterior (i,t-1).
- Variación acumulada anual: Variación porcentual calculada entre el acumulado de los últimos doce meses, con relación al mes del año en referencia (i,t) y el acumulado de igual período del año inmediatamente anterior (i,t-1).

Contribución a la variación: Variación porcentual del período de referencia multiplicada por la participación porcentual del período inmediatamente anterior al de referencia.

Convenciones

- ^P Cifra preliminar de avance por falta de cobertura total y/o revisión completa de la información.
- N/A: No aplica

Impreso en la Dirección de Difusión, Mercadeo y Cultura Estadística
Departamento Administrativo Nacional de Estadística - DANE - COMEX -
Bogotá, D.C. - Colombia – Julio 2014